

Manual do usuário
para
B-Speech Linga
TTS Stéreo Bluetooth-Hands free

Índice

Conformity Declaration.....	3
Federal Communications Commission (FCC) Statement.....	5
FCC RF Radiation Exposure Statement.....	5
Breve introdução da tecnologia Bluetooth sem fios.....	6
1. Conteúdo da embalagem.....	7
2. Características.....	7
3. Visão Geral.....	8
3.1. Funções do LED.....	8
4. Instalação.....	9
5. Início.....	9
5.1. Carregamento da bateria.....	9
5.2. Ligar/Desligar.....	9
5.3. Seleção de Idioma.....	9
5.4. Emparelhamento.....	10
5.5. Multi-ligação.....	10
5.5.1. Estabelecendo ligação.....	10
5.5.2. Efectuar/Recusar uma chamada.....	11
5.6. Controle de volume.....	11
6. O menú.....	11
6.1. Menú Principal.....	11
6.1.1. Lista telefónica.....	12
6.1.2. Transferir a lista telefónica.....	12
6.1.3. Eliminar a lista telefónica.....	12
6.1.4. Programação de Marcação Directa.....	13
6.1.5. Seleção do Idioma.....	13
6.2. Menú de acessos rápidos.....	13
6.2.1. Marcação Directa.....	13
6.2.2. Chamadas Perdidas.....	13
6.2.3. Leitor de Media.....	14
7. Opções de chamada.....	14
8. Utilizar com um computador preparado para Bluetooth.....	14
9. Atualização de Software.....	16
10. Reparação de Avaria.....	19
11. Informações de segurança.....	20

Conformity Declaration

ES:

B-Speech® declara que este aparato lleva el signo CE según los requisitos y disposiciones pertinentes de la Directiva R&TTE (1999/5/CE). Cumple todos los requisitos fundamentales y reglamentos y disposiciones de la Directiva 1999/5/CE.

La declaración de conformidad entera se encuentra en **www.b-speech.com**.

PT:

Por este meio a B-Speech® declara que este aparelho recebeu a marca CE, segundo as disposições e os procedimentos previstos pela directiva europeia R&ETT para equipamentos de rádio e equipamentos terminais de telecomunicações (1999/5/CE).

O aparelho está assim em conformidade com as exigências fundamentais e respectivas normas e regulamentos da directiva 1999/5/CE.

Na página **www.b-speech.com** poderá ser consultado o texto integral da declaração de conformidade.

I:

Con la presente la B-Speech® dichiara che il presente apparecchio riporta la denominazione CE ai sensi delle direttive e prescrizioni della normativa R&TTE (1999/5CE). Esso si trova così conforme ai requisiti fondamentali, nonché alle corrispondenti regolamentazioni e prescrizioni poste dalla direttiva 1999/5CE).

Visitando il sito **www.b-speech.com** troverete la completa dichiarazione di conformità.

F:

B-Speech® déclare par la présente que cet appareil porte les signes CE conformément aux dispositions et aux normes de la directive R&TTE (1999/5/CE). Il répond ainsi aux exigences fondamentales, aux règlements correspondants et aux dispositions de la directive 1999/5/CE. Vous trouverez la déclaration de conformité complète sur le site Web **www.b-speech.com**.

GB:

B-Speech® declares herewith that this device carries the CE mark in accordance with the regulations and standards of the guideline R&TTE (1999/5/EG). It conforms with the fundamental requirements, the appropriate regulations and rules of the guideline 1999/5/EG. You can find the complete declaration of conformity under **www.b-speech.com**.

D:

Hiermit erklärt B-Speech®, dass dieses Gerät die CE-Kennzeichnung gemäß den Bestimmungen und Vorgaben der Richtlinie R&TTE (1999/5/EG) trägt. Es entspricht somit den grundlegenden Anforderungen, den entsprechenden Regelungen und Vorschriften der Richtlinie 1999/5/EG.

Unter **www.b-speech.de** finden Sie die komplette Konformitätserklärung.

SW:

Härmed deklarerar B-Speech att produkten är CE märkt, och överensstämmer med standarden och direktiven för R&TTE (1999/5/EG). Denna produkt uppfyller kraven för 1999/5/EG.

Du kan hitta mera information under **www.b-speech.com**.

CZ:

Dovozce značky B-Speech® tímto prohlašuje, že tento produkt označený značkou CE je ve shodě a splňuje podmínky ujednání o radiových a telekomunikačních koncových zařízeních a směrnice 1999/5/EG (R&TTE Directive).

Tento produkt vyhovuje požadavkům a ostatním příslušným ustanovením nařízení 1999/5/EG. Úplné prohlášení o shodě naleznete na **www.b-speech.com**.

Federal Communications Commission (FCC) Statement

15.21

You are cautioned that changes or modifications not expressly approved by the part responsible for compliance could void the user's authority to operate the equipment.

15.105(b)

This equipment has been tested and found to comply with the limits for a Class B digital device, pursuant to part 15 of the FCC rules. These limits are designed to provide reasonable protection against harmful interference in a residential installation. This equipment generates, uses and can radiate radio frequency energy and, if not installed and used in accordance with the instructions, may cause harmful interference to radio communications. However, there is no guarantee that interference will not occur in a particular installation. If this equipment does cause harmful interference to radio or television reception, which can be determined by turning the equipment off and on, the user is encouraged to try to correct the interference by one or more of the following measures:

- Reorient or relocate the receiving antenna.
- Increase the separation between the equipment and receiver.
- Connect the equipment into an outlet on a circuit different from that to which the receiver is connected.
- Consult the dealer or an experienced radio/TV technician for help.

Operation is subject to the following two conditions:

- 1) this device may not cause interference and
- 2) this device must accept any interference, including interference that may cause undesired operation of the device.

FCC RF Radiation Exposure Statement

This equipment complies with FCC radiation exposure limits set forth for an uncontrolled environment. End users must follow the specific operating instructions for satisfying RF exposure compliance. This transmitter must not be co-located or operating in conjunction with any other antenna or transmitter.

Breve introdução da tecnologia Bluetooth sem fios

Bluetooth é uma tecnologia de comunicação sem fio de curto alcance. Permite uma comunicação sem fio entre dispositivos com interfaces Bluetooth, tais como móveis, assistentes digitais pessoais (PDA), desktops e notebooks, entrada / saída de dispositivos (mouse, teclado, impressora) e aparelhos domésticos. Bluetooth está em conformidade com as normas a nível mundial para a rádio que operam no ISM-Band (frequências industriais, científicas e médicas). Dentro do ISM-Band (2,4 GHz a 2,48 GHz) Bluetooth pode saltar 1600 vezes por segundo entre 79 diferentes frequências com um intervalo de até 10 metros (Class II).

B-Speech Linga Sistema Bluetooth Mãos-livres

B-Speech Linga é um dispositivo Bluetooth Estéreo Mãos Livres equipado com a versão 2.0 de tecnologia Bluetooth e a mais recente tecnologia TPV (Texto-para-Voz) que anuncia instruções para utilizadores em vários idiomas. Também anuncia o estado do dispositivo Bluetooth assim como o nome (ou número de telemóvel, se o contato ainda não tiver sido transferido) do autor da chamada e muito mais.

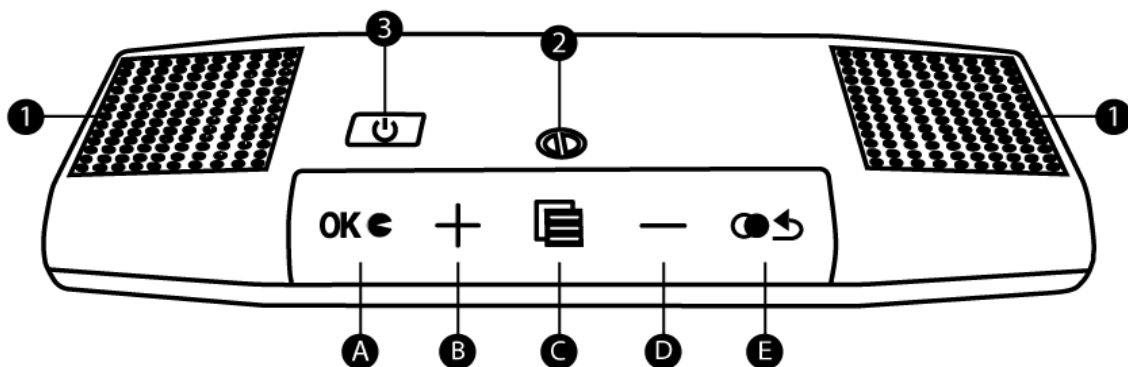
1. Conteúdo da embalagem

- B-Speech Linga
- Clip de proteção solar
- Cabo de carregador USB
- Carregador automóvel
- Guia Visual Multilingue

2. Características

- **Controle do Menú de Utilizador & Anúncio do nome do Autor da Chamada por Texto-para-Voz**
- **Controle sensível ao toque**
- **Função Multi-ligação para 2 Telemóveis ao mesmo tempo e memória para 8 dispositivos emparelhados**
- **Transferência automática de lista telefónica para armazenar até 1500 contactos**
- Suporta A2DP/AVRCP/Auscultadores/Perfil Bluetooth Mãos-Livres
- Função de marcação directa para 10 contactos
- 50 Memórias de chamadas perdidas
- Discurso Multilingue (Inglês, Alemão, Italiano, Francês, Espanhol, Russo/Mandarin)
- 2x altifalantes Multimédia incorporados, cada um com 2 Watts
- Dois amplificadores digitais
- Suporta marcação por voz
- Remarcação do último número de telemóvel marcado
- DSP (Processador de Sinal Digital) para diminuição de ruído e eco
- Comunicação bi-direcional
- Suporta música de várias origens e Função Móvel
- Compatível com todos os dispositivos Bluetooth
- Interface de modernização Firmware
- 12 Horas de conversação
- 12 Dias em Stand-by
- Design estilo Alemão
- Bluetooth Versão 2.0 (Classe II)
- Dimensões: 138 x 50 x 12mm

3. Visão Geral



1. Altifalantes

2. Microfone

3. Botão Multifunções

4. Painel de controle sensível ao toque

E OK / Marcação por voz

F Volume + / Avançar

G Menú Principal

H Volume - / Recuar

I Voltar / Remarcar

5. Botão de Reset (não manifestar)

6. Gancho magnético (não manifestar)

7. Porta de carregamento USB (não manifestar)

3.1. Funções do LED

Estado	LED
Desligado	Blue LED(C) todos 3 segundos.
Anúncio do Menu/TTS/Chamada de entrada	Todos os LEDs em Sensor Touch pad constante
Atividade do Touchpad	Green LED(3)
Emparelhamento	Red(3) e Blue(C) alternativamente.
Ligado	Blue LED(C) duas vezes todos 3 segundos.
Bateria carregando/baixa	Red LED(3) constantemente
Nova chamada não respondida	Blue LED(C) constantemente

4. Instalação

Aperte o clip de protecção solar na parte traseira do B-Speech Linga.

O B-Speech Linga pode agora ser enganchado lateralmente no protetor solar.

5. Início

5.1. Carregamento da bateria

O B-Speech Linga está equipado com uma bateria interna de Lithium-Ion recarregável.

Ligue o carregador à porta USB do B-Speech Linga

Quando o B-Speech Linga estiver carregando, o LED vermelho irá piscar, quando ele estiver em modo de operação, o LED vermelho permanecerá aceso.

O LED vermelho desligar-se-á quando a bateria estiver totalmente carregada

Quando o aparelho estiver carregado, por favor desligue o carregador.

Se a carga da bateria estiver em baixo, ouvirá “Bateria fraca, por favor carregar bateria” e o LED vermelho por baixo da tecla rápida começará a piscar.

Nota: Por favor carregue a bateria um mínimo de 3-4 Horas antes de usar pela primeira vez.

5.2. Ligar/Desligar

Para ligar o seu B-Speech Linga, prima e mantenha premido o **botão Multifunção** por um mínimo de três segundos até ouvir “Ligar” seguido de um bip.

Para desligar o seu B-Speech Linga, prima e mantenha premido o **botão Multifunção** durante pelo menos sete segundos até ouvir “Desligar”.

Nota: No caso de o seu B-Speech Linga não responder ao premir das teclas, por favor prima o Botão de RESET na parte de baixo do seu kit automóvel.

5.3. Seleção de Idioma

Depois de ligar o seu B-Speech Linga, pode seleccionar o seu idioma.

Por favor toque no símbolo de **Menú Principal** cinco vezes com intervalos de 1 segundo até ouvir “Selecionar Língua”.

Toque em **OK** até confirmar a sua seleção.

Toque em **+** ou **-** para percorrer os idiomas disponíveis.

Toque em **OK** para guardar o seu idioma seleccionado e volte para o menú de *standby*.

5.4. Emparelhamento

O B-Speech Linga o seu telemóvel devem ser emparelhados antes de serem usados juntos.

Ligue o B-Speech Linga e prima mantendo premido o **botão Multifunção** por mais de 3 segundos, irá ouvir “Por favor emparelhar o telefone e digitar o código Pin 1234”

Os LEDs azul e vermelho irão piscar alternadamente, o B-Speech Linga está agora em modo de emparelhamento e pode ser detetado pelo seu telemóvel.

Active a função Bluetooth do seu telemóvel e siga o procedimento de emparelhamento de acordo com o manual do seu aparelho telefónico. O B-Speech Linga será detetado pelo seu telemóvel. Selecione “Linga” da lista mostrada no seu telemóvel. O seu telemóvel irá pedir o código de emparelhamento. Marque “1234”.

Nota: O modo de Emparelhamento fica activado por 3 minutos.

Depois um emparelhamento bem sucedido ouvirá “Emparelhado com sucesso”

Se o processo de emparelhamento falhar, repita o processo. Assim que a conexão for bem sucedida, o B-Speech Linga está pronto a usar.

Nota: Alguns aparelhos precisam de ser conetados depois do emparelhamento e requerem autorização. Por favor siga o manual do aparelho para estes passos adicionais.

O B-Speech Linga irá tentar conetar-se automaticamente ao telemóvel.

O Led Azul no botão Menú, irá piscar duas vezes por segundo depois de a conexão ser bem sucedida.

Ouvirá “Connected to”, seguido dos nomes dos seus telemóveis.

Nota: Se o B-Speech Linga perder a ligação com o telemóvel, toque apenas em Voltar no painel de controle.

5.5. Multi-ligação

O B-Speech Linga pode ser usado por dois telemóveis em simultâneo através da tecnologia Multi-ligação. Isto é ideal para utilizadores de mais de um telemóvel.

5.5.1. Estabelecendo ligação

Para utilizar o segundo telemóvel é necessário emparelhar o segundo telemóvel e conetá-lo com o B-Speech Linga. Para emparelhar o segundo telemóvel, basta repetir o processo de emparelhamento conforme descrito sob o capítulo 5.4.

Para conetar ambos os telemóveis ao kit automóvel, toque em **Voltar** no painel de controle.

O B-Speech Linga irá agora tentar conetar-se aos dois últimos telemóveis emparelhados.

Nota: Para usar a função Multi-conexão o primeiro telemóvel deverá ser primeiro emparelhado e conetado.

5.5.2. Efectuar/Recusar uma chamada

O B-Speech Linga suporta marcação a partir da lista telefónica, da lista de chamadas perdidas e da função de Marcação Directa.

Para marcar basta seleccionar um contacto e tocar em **OK** para marcar.

Ao usar a Multi-ligação, o ultimo telemóvel utilizado será o usado para efectuar a marcação. Se desejar usar o segundo telemóvel terá de o activar. Basta tocar no **Menú Principal** durante três segundos. Vai ouvir “Ligou a” seguido dos nomes dos telemóveis.

Nota: A conexão Bluetooth do telemóvel inactivo sera cancelada durante uma chamada e as chamadas de entrada do telemóvel inactivo não serão recebidas através do B-Speech Linga.

O B-Speech Linga irá automaticamente re-estabelecer as conexões de ambos os telemóveis 3 segundos depois da chamada.

Se alguém lhe telefonar você irá ouvir o número ou nome se estiver armazenado na sua lista telefónica a menos que o número esteja suprimido.

Nota: Não é possível ter duas chamadas activas em simultâneo. Por favor termine a chamada em curso. O B-Speech Linga irá re-estabelecer as conexões automaticamente ao fim de três segundos.

5.6. Controle de volume

Para ajustar o volume de saída de voz do TPV, numa chamada activa ou a ouvir música pode tocar em + ou – no painel de controle.

Dê um toque breve em + para aumentar o Volume (um bip irá indicar o Volume máx.).

Dê um toque breve em – para diminuir o Volume (um bip irá indicar o Volume mín.).

Nota: Feedback, eco ou ruídos podem ocorrer durante uma conversação em Volume elevado especialmente ao usar o kit automóvel em ambientes ruidosos

6. O menú

O menu TPV do B-Speech Linga está logicamente definido, o que significa que as entradas dos menus usadas mais usualmente são de acesso fácil e rápido.

O B-Speech Linga oferece dois menús separados.

6.1. Menú Principal

O Menú Principal do B-Speech Linga é acessível pelo uso do símbolo de Menú Principal no painel de controle sensível ao toque.

6.1.1. Lista telefónica

O telefone do B-Speech Linga armazena até 1500 nomes e números por ordem alfabética.

Para ir ao menu da lista telefónica basta tocar em **Menú Principal** no painel de controle e confirmar a sua seleção com **OK**. Para seleccionar um contato primeiro tem de escolher a letra do nome do contato. Toque em **+** ou **-** para seleccionar a letra e **OK** para confirmar a sua seleção.

O B-Speech Linga irá então dizer-lhe o primeiro contato com a letra seleccionada guardado na sua lista telefónica. Para percorrer a lista telefónica basta tocar em **+** ou **-** no seu painel de controle.

Como um contato pode ter diversos números como de telemóvel e de casa, você pode ver o número do seu contato tocando no **Menú Principal**. Toque em **OK** para marcar o número. Pode retornar ao modo stand-by apenas tocando em **Voltar**.

Nota: Para visualizar e usar os contatos deve primeiro transferi-los para a memória do B-Speech Linga descrito no capítulo 6.1.2

6.1.2. Transferir a lista telefónica

Para transferir contatos telefónicos para o B-Speech Linga basta apenas tocar em **Menú Principal** duas vezes em intervalos de 1 segundo no painel de controle e confirmar a sua seleção com **OK**. O B-Speech Linga irá então tentar transferir automaticamente os contactos guardados no seu telemóvel. Não prima nenhuma tecla no seu telemóvel e no B-Speech Linga durante a transferência. Isso pode causar perda de dados e por isso pode ter de recomeçar. Logo que a transferência esteja completa irá ouvir “Carregamento da agenda completado”. Para regressar ao menu *stand-by*, toque em **Voltar**.

Se o B-Speech Linga disser para transferir os contatos manualmente é porque a transferência automática não é suportada pelo seu telemóvel. Neste caso terá de transferir directamente usando o seu telemóvel. Na maioria dos telemóveis tem de entrar no menú de contatos, seleccionar os contatos que desejar transferir e enviá-los por Bluetooth para o B-Speech Linga. De outro modo por favor consulte o manual de instrução do seu telemóvel.

O B-Speech Linga irá agora desligar todas as outras conexões para evitar qualquer interferência.

Logo que a transferência esteja completa toque em **Voltar** para terminar o processo.

Os contatos do seu telemóvel estão agora guardados na memória do B-Speech Linga e estão prontos a usar..

6.1.3. Eliminar a lista telefónica

No menú principal tem a capacidade de eliminar os contatos guardados na lista telefónica. Para obter esta função toque no **Menú Principal** três vezes em intervalos de 1 segundo até ouvir “Apagar agenda”.

Toque em **OK** para confirmar a sua seleção. Ser-lhe-á pedido para confirmar a eliminação da lista telefónica.

Por favor tenha em mente que esta função irá apagar toda a lista telefónica, chamadas perdidas e entradas de marcação directa de forma permanente. Toque em **OK** para confirmar.

Depois do processo irá ouvir “Toda a agenda apagada”.

6.1.4. Programação de Marcação Directa

O B-Speech Linga suporta guardar 10 contactos para acesso rápido. Para transferir este contactos basta tocar em **Menú Principal** quatro vezes em intervalos de 1 segundo até ouvir “Marcação rápida”. Toque em **OK** para confirmar a sua seleção. Na maioria dos telemóveis tem de entrar no menú de contactos, seleccionar os contactos que deseja transferir e enviá-los por Bluetooth para o seu B-Speech Linga. Como alternativa, por favor consulte o manual de instrução do seu telemóvel.

O B-Speech Linga irá então desligar todas as outras conexões para evitar qualquer interferência.

Depois de a transferência estar completa, toque em **Voltar** para terminar o processo.

Os contactos do seu telemóvel estão agora guardados na memória do B-Speech Linga e prontas a usar..

6.1.5. Seleção do Idioma

O B-Speech Linga suporta sete idiomas no menú, mensagens de estado e nomes do autor da chamada.

Para seleccionar o idioma que deseja usar basta tocar no **Menú Principal** cinco vezes em intervalos de 1 segundo até ouvir “Selecionar Língua”. Toque em **OK** para confirmar a sua seleção. Toque em **+** ou **-** para percorrer os idiomas Britânico, Italiano, Espanhol, Francês, Alemão, Português e Russo/Mandarin.

Toque em **OK** para guardar o seu idioma seleccionado e volte ao menú de standby.

6.2. Menú de acessos rápidos

6.2.1. Marcação Directa

Para aceder aos contactos de Marcação Directa guardados dê um toque breve no **Botão Multifunção**.

Irá ouvir “Marcação rápida”. Toque em **OK** para confirmar a sua seleção e **+** ou **-** para percorrer pelos contactos guardados. Se desejar ouvir o número do respectivo contacto, toque em **Menú Principal**. Use **OK** para marcar o número ou **Voltar** para voltar ao *standby*.

6.2.2. Chamadas Perdidas

O B-Speech Linga armazena até 50 chamadas não atendidas. Se você não pode atender uma chamada o B-Speech Linga guardará a informação na lista de chamadas não atendidas, que se visualizarão no LED azul do painel táctil. Para ver a lista só tem que pressionar o **Botão Multifunção** duas vezes em intervalos dum segundo até ouvir **Chamadas não atendidas**. Toque **OK** para confirmar a sua selecção e **+** ou **-** para percorrer as chamadas não atendidas. Se deseja escutar o número do respectivo contacto, toque **Menú Principal**.

Use **OK** para marcar o número ou **Voltar** para voltar ao stand-by. Depois de ver as chamadas não atendidas, o LED azul se desligará.

Nota: Chamadas de um número suprimido não serão guardadas.

6.2.3. Leitor de Média

O B-Speech Linga está equipado com 2 altifalantes multimedia cada um com 2 watts e um amplificador digital que produz um excelente som no automóvel, escritório e em deslocação. Para entrar no leitor de *media* basta premir o **Botão Multifunção** três vezes em intervalos de 1 segundo até ouvir “Reprodutor”.

Toque em **OK** para confirmar a sua seleção. Antes de usar o Leitor de *Média* por favor assegure-se de que o seu telemóvel está conetado ao B-Speech Linga.

O leitor de *media* suporta tocar e pausar a faixa corrente assim como tocar a faixa seguinte e anterior.

Dê um toque breve no **Menú Principal** para pausar.

Dê um toque breve em **OK** para tocar a faixa seguinte.

Dê um toque breve em **Voltar** para tocar a faixa anterior.

Dê um toque breve em **+** para aumentar o Volume (um bip irá indicar o Volume máx.).

Dê um toque breve em **-** para diminuir o Volume (um bip irá indicar o Volume mín.).

Para voltar ao menú de *standby* prima o **Botão Multifunção** uma vez.

Nota: Para tocar música estéreo através do B-Speech Linga, o seu telemóvel deve suportar o perfil Bluetooth A2DP. Se não sabe se suporta, por favor consulte o manual do aparelho.

7. Opções de chamada

O B-Speech® Linga suporta todas as funções telefónicas básicas como a remarcação do último número usado, marcação por voz, mudez do microfone e transferência da chamada para o aparelho.

Para remarcar o ultimo número chamado toque em **Voltar** por três segundos.

Para iniciar a marcação por voz toque em **OK** por três segundos.

Para emudecer o microfone no decurso de uma chamada, toque no **Menú Principal** por três segundos.

Para transferir uma chamada em curso, toque em **OK** por três segundos. Use o seu telemóvel para a enviar de volta para o B-Speech® Linga.

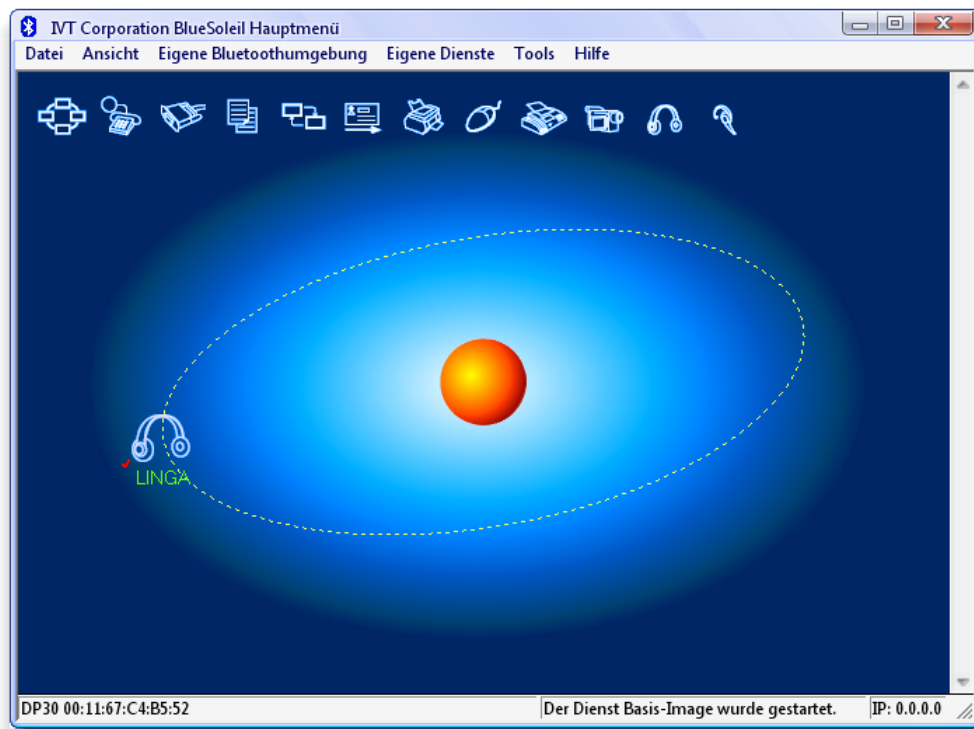
8. Utilizar com um computador preparado para Bluetooth

Você pode utilizar o B-Speech Linga com um computador preparado para Bluetooth para tocar música, fazer chamadas através da internet e transferir contactos.

Esta instrução descreve como utilizar o B-Speech Linga com um B-Speech Bluetooth Dongle num *PC*.

Abra o *Software IVT Bluesoleil* e procure por novos dispositivos Bluetooth clicando no ponto vermelho no meio da janela. Por favor assegure-se de que o B-Speech Linga está em modo de emparelhamento conforme descrito no capítulo 5.4.

Dê um clique duplo no dispositivo “Linga” Bluetooth recém-encontrado. Irá observar que o “Serviço de Impulsão do Objecto Bluetooth”, “Serviço de Distribuição de Audio Avançado” e “Serviço de Auscultador” irão destacar-se a amarelo.



Clicando em “Serviço de Impulsão do Objecto Bluetooth” o seu PC irá transferir todo o contacto na pasta “My Documents\Bluetooth\outbox”

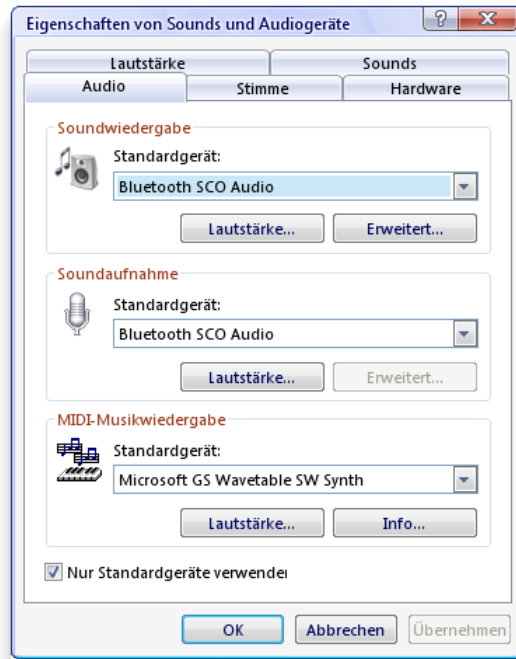
Clicando em “Serviço de Distribuição de Audio Avançado” o seu computador irá iniciar a conexão para tocar música corrente. Pode usá-lo para transferir todos os sons do seu PC para o B-Speech Linga, como música do seu leitor de *media* favorito.

Por favor observe que música corrente só funciona antes da aplicação musical ter iniciado.

Se a música corrente não funcionar, por favor inicie as “Propriedades de Dispositivos de Som e Audio” indo a Iniciar --> Configurações --> Painéis de Controlo --> Propriedades de Dispositivos de Som e Audio. Selecione o separador “Audio”.

Programe o dispositivo com as configurações de fábrica “Tocar som” e “Gravar” para “Audio Bluetooth AV” se selecionou “Serviço de Distribuição de Audio Avançado”

Programe o dispositivo com as configurações de fábrica “Tocar som” e “Gravar” para “Audio Bluetooth SCO” se selecionou “Serviço de Auscultador”.



Clicando em “Serviço de Auscultador” o B-Speech Linga age como se alguém estivesse a telefonar. Toque em OK no B-Speech Linga para iniciar a conexão entre o Computador e o seu B-Speech Linga.

Nota: Se lhe for pedido um Código Pin, digite “1234”.

9. Atualização de Software

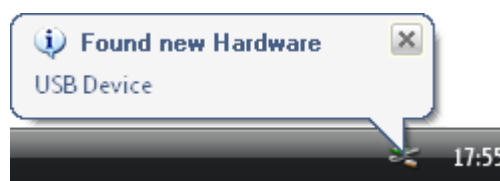
Para assegurar a compatibilidade com os novos telemóveis e funções, será útil modernizar o B-Speech Linga com a versão do *software* mais recente. Por favor siga as instruções seguintes.

Descarregue o último software em www.b-speech.de/en/downloads.

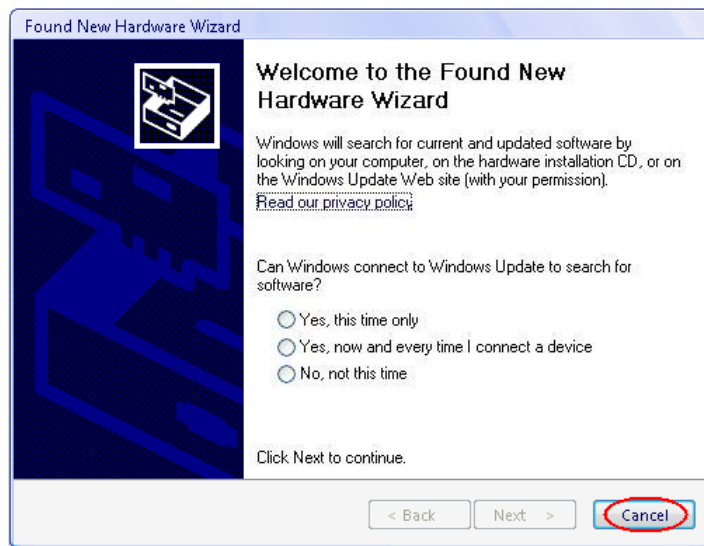
Conecte o cabo USB, incluído, ao B-Speech Linga e ao seu computador.

Ligue o B-Speech Linga.

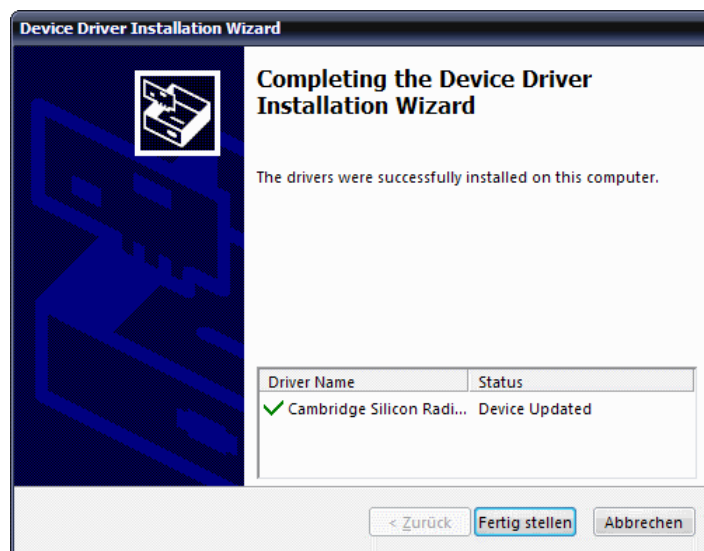
Pressione o botão Multi-função pelo menos durante 13 segundos. Ouvirá que o B-Speech Linga se desliga e muda ao modo de actualização. A versão de software instalada actualmente será mostrada. O seu computador detectará um novo dispositivo ligado ao seu computador.



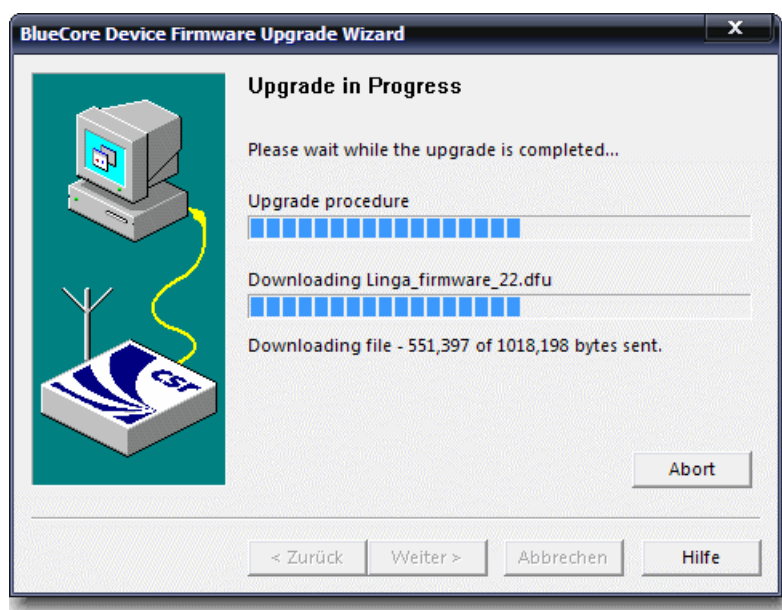
Cancele o Assistente para o novo componente e abra o ficheiro “Driver Setup.exe” que encontra no arquivo.



Por favor siga as instruções do Assistente de Instalação do Programa do Dispositivo e feche o assistente depois de instalação bem sucedida



Abra o ficheiro "Setup.exe" para instalar o atualizador Firmware para o seu B-Speech Linga e siga as instruções de instalação.



Quando a instalação tiver terminado, terá a escolha de iniciar a atualização do software de imediato para modernizar o seu B-Speech Linga ou fazê-lo mais tarde, usando o link quer no seu Ambiente de Trabalho quer no menú Iniciar.

Nota: Só tem de seguir dos passos 5 a 8 uma vez. Se já instalou o programa e o software pode saltar estes passos.

Assegure-se de que o seu Linga está conetado e em modo de modernização antes de iniciar o atualizador firmware.

Se tudo estiver correctamente instalado, a Atualização ocorrerá automaticamente.

O processo de atualização levará cerca de dois minutos. Não desligue o seu PC, o B-Speech Linga ou interrompa a conexão enquanto a modernização estiver em curso. Isto pode causar sérios danos ao dispositivo.

Nota: A Atualização não trabalha em Computadores que utilizam Sistemas Operativos com base em Macintosh, Linux e 64-Bit.

10. Reparação de Avaria

Neste capítulo, vai achar informações para resolver problemas com o seu car-kit.

Problema	Solução	Observação
Perdeu-se a conexão de Bluetooth	Remova toda fonte possível de interferência and leve em conta a distância de operação.	A distância de operação dos mecanismos de Bluetooth Classe 2 é a de 10 metros.
Re-/Voicedial não funciona	Verifique se o seu celular sustem o perfil „hands-free“ do Bluetooth.	O perfil hands-free“ possibilita telefonia sem-fio
O controle da Mediaplayer não responde	Verifique se o seu celular sustem o perfil „AVRCP“ e „A2DP“ do Bluetooth.	O perfil „A2DP“ possibilita corrente musical. O perfil „AVRCP“ possibilita o controle se fio do mediaplayer.
O Car-kit não responde às teclas	1) Verifique se o seu car kit está ligado. 2) Aperte levemente a tecla de função múltipla. 3) ou aperte a tecla recompor na parte inferior do car-kit.	A interrupção de uma transferência ou apresentação de TTS causada pelo celular, poderá causar problemas de estabilidade.
A bateria não carrega	Verifique se o cabo de carregamento está bem preso ao car-kit e se a luz vermelha está piscando.	Maiores informações poderão ser encontradas no capítulo 5.2 deste manual.
O celular não encontra o car-kit.	Verifique se o seu car-kit está em modo de emparelhamento	
O nome completo de um contato não aparece.		O Nome pode conter até 24 caracteres. Acima disso os caracteres serão ignorados.
Nem todos os contatos são transferidos		1) Dependendo do modelo somente o SIM ou os contatos da lista no telefone serão transferidos ao car-kit. Demais informações poderão ser encontradas no manual do seu celular. 2) Os números de cada contato tem o limite de 4. Qualquer outro número será ignorado.
O novo firmware não baixa.		Verifique a conexão da internete e tente novamente mais tarde.
Erro aparece ao baixar o firmware.	Verifique se o car-kit está bem ligado com o PC pelo cabo USB e se o car-kit está no modo de atualizar	

11. Informações de segurança

Aviso:

- Por favor, nunca abra o B-Speech Linga você mesmo. Isto terminará com a Garantia.
- A variação de temperatura para uso é entre -20°C e $+50^{\circ}\text{C}$. O uso a outras temperaturas danifica o dispositivo.
- Carregue apenas o B-Speech Linga com o carregador que o acompanha.

Alerta de Bateria!

Perigo de explosão se exposto a fogo aberto + Se os seus olhos entram em contacto com o líquido da bateria, lave os olhos com água limpa imediatamente e contacte o seu médico. + Não abra as pilhas + Não coloque as baterias em contacto com líquido + Não cause curto-circuito nas pilhas, nem as ponha em contacto com metal. + Não misture diferentes tipos de pilhas, nem novas com velhas + A variação de temperatura para uso – 20°C up to max. 50°C + Mantenha as pilhas afastadas de crianças + Não coloque as pilhas na sua boca + Não descarte as pilhas no desperdício doméstico.

Nota de Segurança: “Como condutor é responsável por manter o seu veículo sob controle em todo o momento...

Enquanto conduz nunca deve conversar pelo telemóvel, escrever ou ler SMS ou ver MMS. Sondagens revelaram que condutores são um risco de segurança mais elevado quando estão ao telefone durante a condução

Nós recomendamos seriamente que, como condutor, use o dispositivo mãos-livres enquanto conduz e que pare o seu veículo antes de ter conversações importantes ao seu telemóvel”.

Manutenção do B-Speech Linga

- Mantenha sempre o B-Speech Linga em local seguro e desligue quando não estiver em uso..
- Mantenha-o afastado de água, sujidade, pó e humidade. Se ficar molhado limpe de imediato e deixe secar completamente antes de usar
- Não guarde o Dispositivo a temperatura elevada acima dos 70°C ou 165°F .
- Não deixe cair ou agite o dispositivo.

Garantia e substituição de partes

Caro Cliente,

Os nossos produtos são sujeitos a um controle de qualidade estrita. No entanto, se tiver problemas, por favor contacte o seu vendedor ou **www.b-speech.com** . Será então atendido rapidamente.

Por favor, tome nota :

* A garantia é limitada ao comprador de origem.

* Uma cópia do seu recibo ou outra prova de compra será necessária. Sem a prova de compra, a sua garantia é definida pela data de manufatura conforme nas etiquetas dos produtos.

- * A garantia é inválida se o número de série, etiqueta do código da data ou etiqueta do produto for removido ou se o produto tiver sido sujeito a maltratos físicos, instalação inadequada, modificação ou reparação por terceiros não autorizadas.
- * A responsabilidade pelos nossos produtos limita-se à reparação ou substituição do produto ao nosso cuidado.
- * Todas as garantias sobre os nossos produtos está limitada a dois anos a partir da data de compra.
- * Componentes especificamente isentos de garantia são os componentes consumíveis de duração limitada sujeitos ao desgaste pelo uso, como o microfone, acabamentos estéticos, baterias e outros acessórios.
- * Nós não somos responsáveis por nenhum dano incidental ou consequente derivado da utilização ou da má utilização de quaisquer dos nossos produtos.
- * Esta garantia oferece-lhe direitos específicos mas você poderá ter outros direitos dependendo da sua localização.
- * A menos que instruído de forma diferente no guia de utilizador, o utilizador não pode, sob nenhuma circunstância, tentar efectuar manutenção, ajustamentos ou reparações nesta unidade, quer seja dentro ou fora da garantia. Deverá ser devolvida ao ponto de venda, fábrica ou agência de serviço autorizado para todos estes trabalhos.
- * ***Não assumimos nenhuma responsabilidade pela perda ou dano incurridos durante o envio. Qualquer trabalho de reparação nos nossos produtos por terceiros não autorizados anula esta garantia.***