

# **Пользовательское Руководство**

**для**

## **B-Speech Linga**

**Оставляющая-руки-свободными-Bluetooth  
система**

## ИНДЕКС

Conformity Declaration .....	3
Federal Communications Commission (FCC) Statement.....	5
FCC RF Radiation Exposure Statement.....	5
Краткое описание беспроводной технологии Bluetooth.....	6
1. Содержание Пакета.....	7
2. Особенности.....	7
3. Краткий обзор.....	8
3.1. Функции Индикатора.....	8
4. Установка.....	8
5. Начало.....	9
5.1. Зарядка батареи.....	9
5.2. Питание Вкл\Выкл.....	9
5.3. Выбор языка.....	9
5.4. Подключение.....	9
5.5. Мультисоединение.....	10
5.5.1. Установка связи.....	10
5.5.2. Совершение/Сброс звонка.....	11
5.6. Регулировка громкости.....	11
6. Меню.....	11
6.1. Главная Меню.....	11
6.1.1. Телефонная книга.....	12
6.1.2. Загрузка телефонной книги.....	12
6.1.3. Удаление Телефонной книги.....	12
6.1.4. Настройка Быстрого Дозвона.....	13
6.1.5. Выбор Языка.....	13
6.2. Меню горячей клавиши.....	13
6.2.1. Быстрый Дозвон.....	13
6.2.2. Пропущенные Звонки.....	13
6.2.3. Медиа Проигрыватель.....	14
7. Опции звонка.....	14
8. Использование с Компьютером, оснащенным Bluetooth.....	14
9. Обновление Программного обеспечения.....	17
10. Устранение неполадок.....	19
11. Информация по безопасности.....	20

## **Conformity Declaration**

### **ES:**

"B-Speech® declara que este aparato lleva el signo CE según los requisitos y disposiciones pertinentes de la Directiva R&TTE (1999/5/CE). Cumple todos los requisitos fundamentales y reglamentos y disposiciones de la Directiva 1999/5/CE.

La declaración de conformidad entera se encuentra en **www.b-speech.com**."

### **PT:**

Por este meio a B-Speech® declara que este aparelho recebeu a marca CE, segundo as disposições e os procedimentos previstos pela directiva europeia R&ETT para equipamentos de rádio e equipamentos terminais de telecomunicações (1999/5/CE).

O aparelho está assim em conformidade com as exigências fundamentais e respectivas normas e regulamentos da directiva 1999/5/CE.

Na página **www.b-speech.com** poderá ser consultado o texto integral da declaração de conformidade.

### **I:**

Con la presente la B-Speech® dichiara che il presente apparecchio riporta la denominazione CE ai sensi delle direttive e prescrizioni della normativa R&TTE (1999/5CE). Esso si trova così conforme ai requisiti fondamentali, nonché alle corrispondenti regolamentazioni e prescrizioni poste dalla direttiva 1999/5CE).

Visitando il sito **www.b-speech.com** troverete la completa dichiarazione di conformità.

### **F:**

B-Speech® déclare par la présente que cet appareil porte les signes CE conformément aux dispositions et aux normes de la directive R&TTE (1999/5/CE). Il répond ainsi aux exigences fondamentales, aux règlements correspondants et aux dispositions de la directive 1999/5/CE. Vous trouverez la déclaration de conformité complète sur le site Web **www.b-speech.com**.

### **GB:**

B-Speech® declares herewith that this device carries the CE mark in accordance with the regulations and standards of the guideline R&TTE (1999/5/EG). It conforms with the fundamental requirements, the appropriate regulations and rules of the guideline 1999/5/EG. You can find the complete declaration of conformity under **www.b-speech.com**.

**D:**

Hiermit erklärt B-Speech®, dass dieses Gerät die CE-Kennzeichnung gemäß den Bestimmungen und Vorgaben der Richtlinie R&TTE (1999/5/EG) trägt. Es entspricht somit den grundlegenden Anforderungen, den entsprechenden Regelungen und Vorschriften der Richtlinie 1999/5/EG.

Unter **[www.b-speech.de](http://www.b-speech.de)** finden Sie die komplette Konformitätserklärung.

**SW:**

Härmed deklarerar B-Speech att produkten är CE märkt, och överensstämmer med standarden och direktiven för R&TTE (1999/5/EG). Denna produkt uppfyller kraven för 1999/5/EG.

Du kan hitta mera information under **[www.b-speech.com](http://www.b-speech.com)**.

**CZ:**

Dovozce značky B-Speech® tímto prohlašuje, že tento produkt označený značkou CE je ve shodě a splňuje podmínky ujednání o radiových a telekomunikačních koncových zařízeních a směrnice 1999/5/EG (R&TTE Directive).

Tento produkt vyhovuje požadavkům a ostatním příslušným ustanovením nařízení 1999/5/EG. Úplné prohlášení o shodě naleznete na **[www.b-speech.com](http://www.b-speech.com)**.

## **Federal Communications Commission (FCC) Statement**

15.21

You are cautioned that changes or modifications not expressly approved by the part responsible for compliance could void the user's authority to operate the equipment.

15.105(b)

This equipment has been tested and found to comply with the limits for a Class B digital device, pursuant to part 15 of the FCC rules. These limits are designed to provide reasonable protection against harmful interference in a residential installation. This equipment generates, uses and can radiate radio frequency energy and, if not installed and used in accordance with the instructions, may cause harmful interference to radio communications. However, there is no guarantee that interference will not occur in a particular installation. If this equipment does cause harmful interference to radio or television reception, which can be determined by turning the equipment off and on, the user is encouraged to try to correct the interference by one or more of the following measures:

- Reorient or relocate the receiving antenna.
- Increase the separation between the equipment and receiver.
- Connect the equipment into an outlet on a circuit different from that to which the receiver is connected.
- Consult the dealer or an experienced radio/TV technician for help.

Operation is subject to the following two conditions:

- 1) this device may not cause interference and
- 2) this device must accept any interference, including interference that may cause undesired operation of the device.

## **FCC RF Radiation Exposure Statement**

This equipment complies with FCC radiation exposure limits set forth for an uncontrolled environment. End users must follow the specific operating instructions for satisfying RF exposure compliance. This transmitter must not be co-located or operating in conjunction with any other antenna or transmitter.

## **Краткое описание беспроводной технологии Bluetooth**

Bluetooth- это технология беспроводной ближней связи. Данная технология обеспечивает беспроводное сообщение между такими приборами с интерфейсом Bluetooth, как мобильные телефоны, карманные персональные компьютеры (КПК), настольные компьютеры и ноутбуки, устройства ввода-вывода (мышь, клавиатура, принтер) и приборы домашнего обихода.

Bluetooth отвечает всемирным стандартам радиотехнологий, функционируя на частоте ПНМ (промышленная, научная и медицинская полоса частот). В пределах ПНМ-Частот (2400 МГц – 2480 МГц) технология Bluetooth обеспечивает разделение диапазона на 79 различных каналов, смена которых происходит со скоростью 1600 раз в секунду в радиусе до 10 метров (Класс II).

## **B-Speech Linga Система громкой связи Bluetooth**

B-Speech Linga (Б-Спич Линга) является Стереосистемой Handsfree (громкой связи) Bluetooth. Данное устройство оборудовано Версией 2.0 технологии Bluetooth и последней версией Технологии TTS (Преобразование текста в речь), инструктирующей пользователей на различных языках. Среди ее функций объявление о статусе устройства Bluetooth а также имени (или телефонный номер, если контакт еще не был загружен) звонящего и еще многое другое.

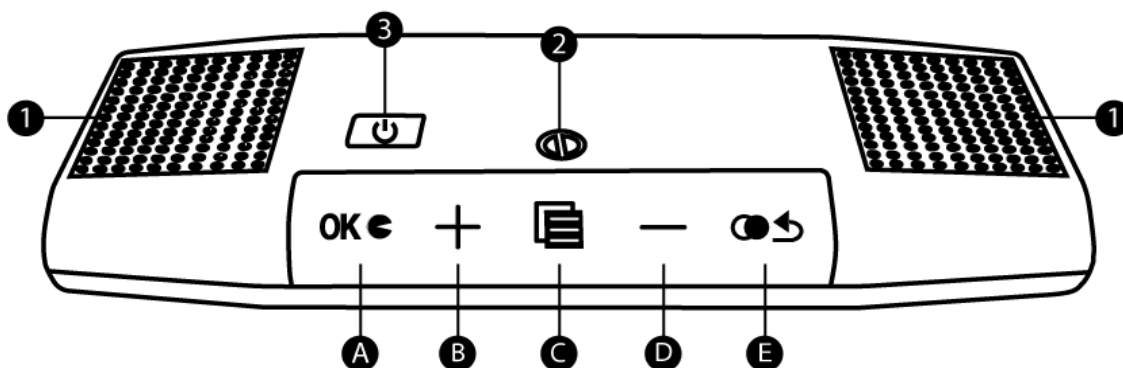
### **1. Содержание Пакета**

- B-Speech Linga
- Крепление на солнцезащитный козырек
- Кабель USB Зарядного устройства
- Зарядное устройство для автомобиля
- Многоязычное визуальное руководство

### **2. Особенности**

- **Функция Преобразования текста в речь при объявлении Меню пользователя & Имени звонящего**
- **Сенсорная контрольная панель**
- **Функция Мультисоединения для 2 мобильных телефонов одновременно. Память для 8 подсоединенных устройств.**
- **Автоматическая загрузка телефонной книги, хранящей до 1500 контактов**
- Поддержка A2DP/AVRCP/Headset/Handsfree профилей Bluetooth
- Функция Быстрого дозвона для 10 контактов
- 50 Запоминаний пропущенных запросов
- Многоязычная речь (английский, немецкий, итальянский, французский, испанский, португальский, русский язык/мандаринское)
- 2 встроенных Мультимедийных спикера, 2 ватта каждая
- Два цифровых усилителя
- Поддержка голосового набора номера
- Повторный набор последнего набранного телефонного номера
- DSP (Процессор Цифрового сигнала) для уменьшения шумов и эхо
- Полнодуплексный режим
- Поддерживает различные источники музыки и Мобильную функцию
- Совместимость со всеми устройствами Bluetooth
- Интерфейс обновления программного обеспечения
- Продолжительность разговоров- 12 Часов
- Режим ожидания- 12 Дней
- Элегантный немецкий дизайн
- Версия 2.0 Bluetooth (Класс II)
- Размер: ширина 138 мм x толщина 50 мм x длина 12 мм

### 3. Краткий обзор



1. Колонки
2. Микрофон
3. Многофункциональную кнопку  
Сенсорная Панель управления
  - A ОК / Голосовой набор
  - B Громкость + / Вперед
  - C Главное Меню
  - D Громкость - / Возврат
  - E Назад / Повторный набор
4. Кнопка сброса (не отображено)
5. Магнитное крепление (не отображено)
6. Порт USB для зарядки (не отображено)

#### 3.1. Функции Индикатора

Статус	Светодиод
Нет соединения	Синий на протяжении 3 секунд
Меню / объявление TTS / Входящий звонок	Все светодиоды на панели тачпада
Активность тачпада	Зеленый на протяжении 3 секунд
Соединение устройств	Или Красный (3с) или голубой (постоянно)
Соединение установлено	Синий два раза на протяжении 3 секунд
Идет зарядка/Требуется зарядка	Красный, постоянно
Новый пропущенный звонок	Синий, постоянно

### 4. Установка

Установите крепление на солнцезащитный козырек с обратной стороны B-Speech Linga.

B-Speech Linga теперь может быть прикреплен поверх солнцезащитного козырька.



## **5. Начало**

### **5.1. Зарядка батареи**

B-Speech Linga оборудован внутренней перезаряжающейся батареей литиевого иона.

Подключите зарядное устройство к порту USB B-Speech Linga.

Когда B-Speech Linga заряжается, красная лампочка будет мигать, когда он в рабочем режиме, красная лампочка будет гореть постоянно.

Красный светодиод автоматически выключается после того, как батарея полностью заряжена.

Завершив зарядку, выключите зарядное устройство.

При низком заряде батарей вы услышите "Аккумулятор слаб, пожалуйста зарядите", а Красный светодиод, расположенный под Горячей клавишей, начнет мигать.

*Примечание: Новую батарею началом использования необходимо заряжать в течение по крайней мере 3-4 часов.*

### **5.2. Питание Вкл\Выкл**

Чтобы включить B-Speech Linga, нажмите и удерживайте **Многофункциональную кнопку** в течение, по крайней мере, трех секунд, пока не услышите "Готовый к эксплуатации", а затем гудок.

Чтобы выключить Ваш B-Speech Linga, нажмите и удерживайте **Многофункциональную кнопку** в течение, по крайней мере, семи секунд, пока не услышите "Выключится".

*Примечание: Если B-Speech Linga не отвечает на нажатие кнопок, пожалуйста, нажмите кнопку **Сброс**, расположенную на обратной стороне аппарата громкой связи вашего автомобиля.*

### **5.3. Выбор языка**

После включения B-Speech Linga, вы можете выбрать свой язык.

Для этого коснитесь символа **Главное Меню** пять раз с промежутками в 1 секунду, пока не услышите "Выбрать язык".

Коснитесь **ОК**, чтобы подтвердить ваш выбор.

Коснитесь **+** или **-** чтобы просмотреть доступные языки.

Коснитесь **ОК**, чтобы сохранить выбранный язык и возвратиться к меню ожидания.

### **5.4. Подключение**

Перед совместным использованием B-Speech Linga и мобильный телефон должны быть подключены друг к другу. Включите B-Speech Linga и удерживайте **Многофункциональную кнопку** в течение еще 3 секунд, пока не услышите "Устройство раздвоить, выбрать Linga, задать Pin code 1234"

Синий цвет и красный светодиод начинают поочередно мигать. Это означает, что B-Speech Linga находится в режиме подключения и может быть обнаружен вашим мобильным телефоном.

Активизируйте функцию Bluetooth вашего мобильного телефона и следуйте рекомендациям по процессу подключения, указанным в руководстве Телефонных трубок. Происходит обнаружение B-Speech Linga вашим мобильным телефоном. Выберите "Linga" из списка, появившегося на экране мобильного телефона. Телефон потребует ввести код подключения. Введите "1234".

**Примечание: Режим подключения активизируется на 3 минуты.**

After successful pairing, you will hear "Pairing complete".

If the pairing process fails, repeat the process. Once the connection is successful, the B-Speech Linga is ready to use.

**Note: Some Handsets needs to be connected after pairing and require authorisation.**

**Please follow your handsets manual for these additional steps.**

B-Speech Linga автоматически попытается подключиться к мобильному телефону.

Синий светодиод Клавиши Меню мигнет дважды спустя секунду после успешного установления связи.

Вы услышите "Соединилось с" и название вашего телефона.

**Примечание: Если B-Speech Linga теряет связь с мобильным телефоном, просто коснитесь **Назад** на контрольной панели.**

## **5.5. Мультисоединение**

B-Speech Linga может использоваться двумя мобильными телефонами одновременно благодаря новой технологии Мультисоединительния. Эта функция идеальна для пользователей с несколькими мобильными телефонами.

### **5.5.1. Установка связи**

Чтобы использовать второй телефон, необходимо подключить его и подсоединить с B-Speech Linga. Для подключения второго телефона просто повторите процесс подключения, описанный в пункте 5.4.

Чтобы подключить оба телефона к комплекту громкой связи, коснитесь **Назад** на контрольной панели.

B-Speech Linga теперь попытается соединиться с двумя последними подключенными мобильными телефонами.

**Примечание: Чтобы использовать Функцию Мультисоединения, сначала необходимо подсоединить и подключить первый мобильный телефон.**

### **5.5.2. Совершение/Сброс звонка**

B-Speech Linga имеет функцию набора номеров из телефонной книги, составления списка пропущенных запросов, а также функцию Быстрого Дозвона.

Чтобы набрать номер, просто выберите контакт и коснитесь **ОК**.

При Мультисоединении, набор номера происходит с телефона, используемого в последний раз. Если вы хотите использовать для звонка второй телефон, вам необходимо будет его активизировать. Просто коснитесь **Главное Меню** в течение трех секунд, после чего вы услышите "Соединилось с" и название соответствующего телефона.

*Примечание: Связь Bluetooth бездействующего мобильного телефона будет разъединена, совершение и принятие звонков на бездействующий мобильный телефон будут происходить без использования B-Speech Linga.*

*B-Speech Linga автоматически восстановит связь с обоими мобильными телефонами спустя 3 секунды после завершения звонка.*

При входящем звонке, вы услышите номер телефона или имя звонящего в случае, если оно сохранено в телефонной книге и если номер открыт для определения.

*Примечание: Одновременная активизация двух телефонов для принятия звонков невозможна. Спустя три секунды после завершения звонка с одного телефона {{B-Speech Linga}} автоматически восстановит связь со вторым.*

### **5.6. Регулировка громкости**

Для регулирования громкости голосовых сигналов TTS, активного звонка или музыки коснитесь + или – на контрольной панели.

Коротко коснитесь + чтобы увеличить Громкость (Сигнал "Гудок" означает максимальную громкость)

Коротко коснитесь – чтобы уменьшить Громкость (Сигнал "Гудок" означает минимальную громкость)

*Примечание: При использовании максимальной громкости во время звонка, а также при совершении звонка в шумной обстановке могут возникнуть помехи, шумы или эхо.*

## **6. Меню**

Меню TTS B-Speech Linga является результатом логической разработки, что означает, что наиболее часто используемые компоненты меню легко- и быстродоступны.

B-Speech Linga имеет два отдельных меню.

### **6.1. АГлавное Меню**

Главное Меню B-Speech Linga активизируется касанием символа Главное Меню на сенсорной контрольной панели.

### **6.1.1. Телефонная книга**

Телефонная книга B-Speech Linga хранит до 1500 имен и номеров в алфавитном порядке.

Чтобы открыть меню телефонной книги, коснитесь символа **Главное Меню** на контрольной панели и подтвердите Ваш выбор, нажав **ОК**. Чтобы выбрать контакт, сначала необходимо выбрать первую букву имени контакта. Коснитесь **+** или **-** чтобы выбрать букву и подтвердите выбор, нажав **ОК**.

B-Speech Linga озвучит первый контакт, сохраненный в вашей телефонной книге и начинающийся с выбранной буквы.

Просмотреть телефонную книгу можно при помощи **+** или **-**, расположенных на контрольной панели.

Поскольку у одного контакта может быть несколько телефонных номеров (например, мобильный и домашний), вы можете увидеть телефонный номер своего контакта, коснувшись **Главное Меню**. Коснитесь **ОК**, чтобы набрать номер. Вернуться к режиму ожидания можно при помощи символа **Назад**.

*Примечание: Чтобы просматривать и использовать контакты, необходимо сначала загрузить их в память B-Speech Linga. Этот процесс описан в главе 6.1.2*

### **6.1.2. Загрузка телефонной книги**

Чтобы загрузить телефонные контакты в B-Speech Linga, просто коснитесь два раза **Главное Меню** на контрольной панели с промежутками в 1 секунду и подтвердите ваш выбор, коснувшись **ОК**. B-Speech Linga теперь попытается автоматически загрузить контакты, сохраненные в вашем телефоне. Не нажимайте никакие кнопки на вашем телефоне и B-Speech Linga во время загрузки - это может вызвать потерю данных, в результате чего вам, возможно, придется начать весь процесс заново. После завершения загрузки вы услышите "Загрузка закончена". Чтобы возвратиться к меню ожидания, коснитесь **Назад**.

Если B-Speech Linga сообщает о необходимости загрузки контактов вручную, это означает, что ваш телефон не поддерживает функцию автоматической передачи данных. В этом случае вам следует загрузить контакты, используя непосредственно ваш мобильный телефон. В большинстве телефонов необходимо войти в меню контактов, выбрать контакты, которые желаете загрузить и отправить их при помощи Bluetooth на ваш B-Speech Linga. В остальных случаях, пожалуйста, ознакомьтесь с инструкцией по применению вашего мобильного телефона для получения дополнительной информации.

На данном этапе B-Speech Linga разъединит все другие связи во избежание любых возможных помех.

После выполнения загрузки, коснитесь **Назад**, чтобы завершить процесс.

Контакты вашего телефона теперь сохранены в памяти B-Speech Linga и готовы к использованию.

### **6.1.3. Удаление Телефонной книги**

Через Главное меню вы можете удалять контакты, сохраненные в телефонной книге. Для активации этой функции, коснитесь символа **Главное Меню** три раза с промежутками в 1 секунду, пока Вы не услышите "Удалить телефонный справочник".

Коснитесь **ОК**, чтобы подтвердить Ваш выбор. Вас попросят подтвердить удаление Телефонной книги.

Пожалуйста, помните, что, подтвердив выбор этой команды, вы безвозвратно удалите всю телефонную книгу, пропущенные звонки и настройки Быстрого Дозвона. Коснитесь **ОК** для подтверждения выбора. После завершения процесса вы услышите “Телефонный справочник удалён”.

#### **6.1.4. Настройка Быстрого Дозвона**

B-Speech Linga способен сохранить до 10 контактов для быстрого доступа. Для загрузки этих контактов, коснитесь символа **Главное Меню** четыре раза с промежутками в 1 секунду, пока не слышите “Установить быстрый набор”. В большинстве телефонов необходимо войти в меню контактов, выбрать контакты, которые вы желаете загрузить и отправить их при помощи Bluetooth на ваш B-Speech Linga. В остальных случаях, пожалуйста, ознакомьтесь с инструкцией по применению вашего мобильного телефона для получения дополнительной информации.

На данном этапе B-Speech Linga разъединит все другие связи во избежание любых возможных помех.

После выполнения загрузки, коснитесь **Назад**, чтобы завершить процесс.

Контакты вашего телефона теперь сохранены в памяти B-Speech Linga и готовы к использованию.

#### **6.1.5. Выбор Языка**

B-Speech Linga поддерживает семь языков меню, статус-сообщений и имен контактов.

Чтобы выбрать язык, который вы хотите использовать, коснитесь символа **Главное Меню** пять раз с промежутками в 1 секунду, пока не слышите “Выбрать язык”. Коснитесь **ОК**, чтобы подтвердить Ваш выбор. Коснитесь **+** или **-** чтобы просмотреть доступные языки.

Вы можете выбрать из британского варианта английский, немецкий, итальянский, французский, испанский, португальский, русский язык и мандаринское.

Коснитесь **ОК**, чтобы сохранить выбранный язык и возвратиться к меню ожидания.

### **6.2. Меню горячей клавиши**

#### **6.2.1. Быстрый Дозвон**

Чтобы получить доступ к сохраненным контактам Быстрого Дозвона, коротко нажмите

**Многофункциональную кнопку**. Вы услышите “Быстрый набор”. Коснитесь **ОК**, чтобы подтвердить Ваш выбор и **+** или **-** чтобы просмотреть сохраненные контакты. Если Вы желаете услышать телефонный номер соответствующего контакта, коснитесь символа **Главное Меню**. Коснитесь **ОК**, чтобы набрать номер или **Назад**, чтобы возвратиться к режиму ожидания.

#### **6.2.2. Пропущенные Звонки**

B-Speech Linga хранит до 50 пропущенных запросов. Если Вы не можете принять звонок, B-Speech Linga сохраняет информацию в списке пропущенных звонков и визуализирует это использование синего светодиода на сенсорном экране. Чтобы просмотреть список, нажмите **Многофункциональную кнопку** два раза с промежутками в 1 секунду, пока не услышите “Пропущенные Звонки”. Коснитесь **+** или **-** чтобы просмотреть пропущенные звонки. Если вы хотите услышать телефонный номер соответствующего контакта, коснитесь символа **Главное Меню**.

Коснитесь **ОК**, чтобы набрать номер или **Назад**, чтобы возвратиться к режиму ожидания.

*Примечание: Звонки с неопределенного номера не сохраняются.*

### **6.2.3. Медиа Проигрыватель**

B-Speech Linga оборудован 2 мультимедийными колонками в 2 ватта и цифровым усилителем, который обеспечивает превосходный звук в автомобиле, офисе и на дороге. Чтобы войти в режим медиа проигрывателя, нажмите **Многофункциональную кнопку** три раза с промежутками в 1 секунду, пока не услышите “Проигрыватель”.

Прежде, чем использовать Медиа Проигрыватель, пожалуйста, удостоверьтесь, что ваш мобильный телефон подключен с B-Speech Linga.

При помощи Медиа Проигрывателя можно начать или приостановить прослушивание текущей, следующей и предыдущей музыкальной композиции.

Коротко коснитесь **Главное Меню** для паузы.

Коротко коснитесь **ОК** для прослушивания следующего трека.

Коротко коснитесь **Назад** для прослушивания предыдущего трека.

Коротко коснитесь **+** чтобы увеличить Громкость (сигнал "Гудок" означает максимальную Громкость)

Коротко коснитесь **-** чтобы уменьшить Громкость (сигнал "Гудок" означает минимальную Громкость)

Чтобы возвратиться к меню ожидания, нажмите **Многофункциональную кнопку** один раз.

*Примечание: Для проигрывания стерео музыки с помощью {{B-Speech Linga}}, ваш мобильный телефон должен поддерживать Bluetooth-профиль A2DP. Ознакомьтесь с инструкцией по применению вашего мобильного телефона для получения дополнительной информации.*

## **7. Опции звонка**

B-Speech Linga поддерживает все основные телефонные функции, такие, как повторный набор последнего номера, голосовой дозвон, отключение микрофона и передача звука в телефонную трубку.

Чтобы повторно набрать последнее набранный номер, коснитесь **Назад** в течение трех секунд.

Чтобы начать Быстрый Дозвон, коснитесь **ОК** в течение трех секунд.

Чтобы отключить микрофон для текущего звонка, коснитесь **Главное Меню** в течение трех секунд.

Чтобы передать текущий звонок, коснитесь **ОК** в течение трех секунд. Используйте свой мобильный телефон, чтобы перенаправить его назад на B-Speech Linga.

## **8. Использование с Компьютером, оснащенным Bluetooth**

Вы можете использовать B-Speech Linga с компьютером, оснащенным Bluetooth для воспроизведения стерео музыки, совершения звонков через Интернет и передачи контактов.

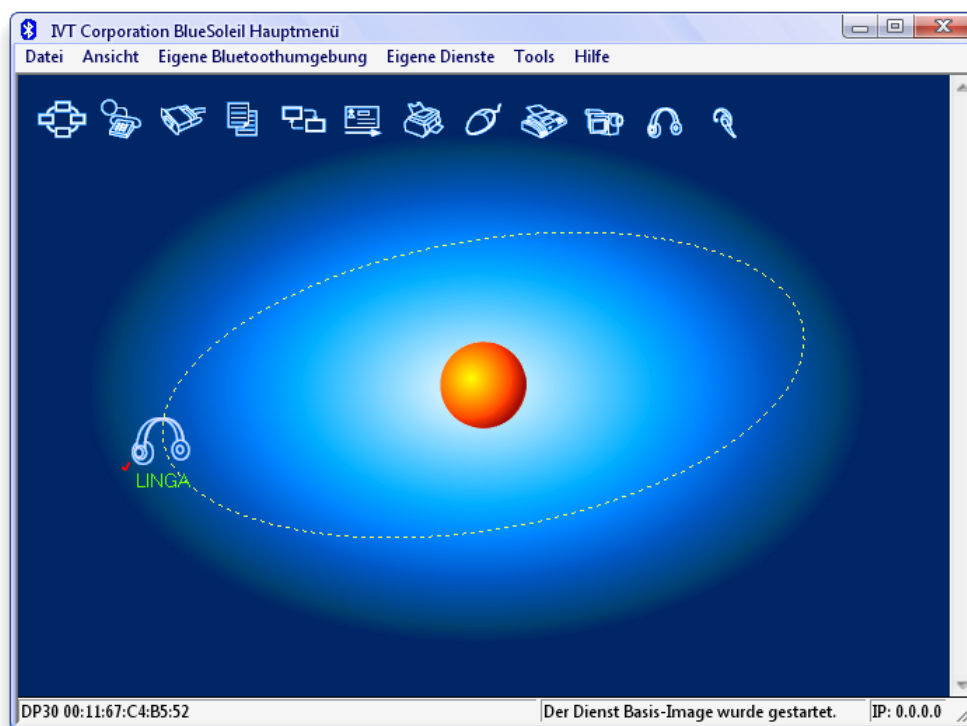
Ниже описан процесс использования B-Speech Linga с B-речью Bluetooth Dongle на компьютере.

Откройте Программное обеспечение IVT Bluesoleil и найдите новые устройства Bluetooth, нажав на красную

точку в середине окна. Пожалуйста, удостоверьтесь, что B-Speech Linga находится в режиме подключения, как описано в главе 5.4.

Дважды щелкните по найденному устройству Bluetooth "Linga".

Вы заметите, что "Обслуживание Толчка Объекта Bluetooth", "Передовое Звуковое Обслуживание Распределения" и "Обслуживание Наушников" выделены желтым цветом.



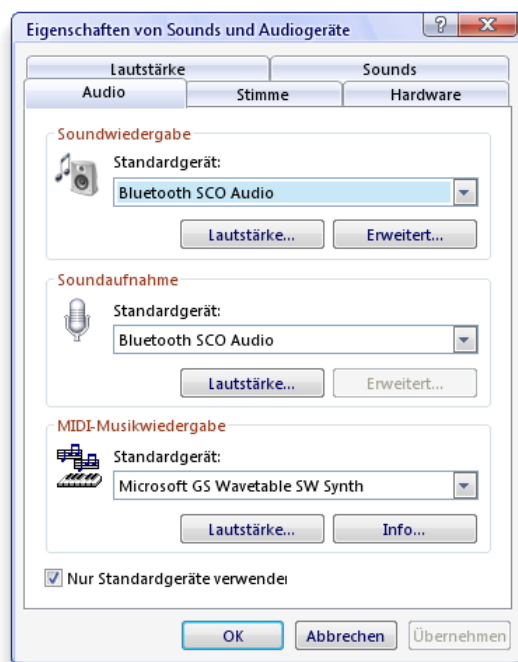
Нажмите "Обслуживание Толчка Объекта Bluetooth" - компьютер начнет передачу всех контактов в папку "Мой Documents\Bluetooth\outbox"

Нажмите "Передовое Звуковое Обслуживание Распределения"- компьютер активирует связь для воспроизведения музыки. Вы можете использовать эту функцию для загрузки всех музыкальных композиций с вашего ПК на B-Speech Linga (например музыку из вашего любимого Медиа Проигрывателя). Пожалуйста, обратите внимание на то, что воспроизведение музыки работает только до открытия музыкального приложения.

Если воспроизведение музыки не работает, пожалуйста, откройте "Свойства Звука и Audio Устройств" нажимая последовательно Старт-> Параметры настройки-> Панель управления-> Свойства Звука и Audio Устройств. Выберите "Аудио".

Установите по умолчанию "Воспроизведение звука" и "Записывающее" устройство к "Bluetooth AV Аудио", если вы выбрали "Использование особых параметров аудиовоспроизведения".

Установите "Воспроизведение звука" по умолчанию и "Записывающее" устройство к "Bluetooth SCO Аудио", если Вы выбрали "Использование наушников".



Нажимая "Использование Наушников", B-Speech Linga срабатывает, имитируя звонок. Коснитесь **OK** на B-Speech Linga, чтобы установить связь между Компьютером и B-Speech Linga.

**Примечание:** Если требуется введение ПИН-кода, введите "1234".



## 9. Обновление Программного обеспечения

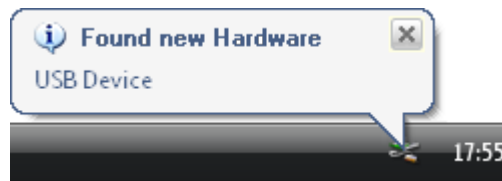
Чтобы гарантировать совместимость технологии с новыми мобильными телефонами и особенностями, необходимо обновить B-Speech Linga до новейшей версии программного обеспечения. Пожалуйста, следуйте нижеприведенным инструкциям.

Загрузите новейшее программное обеспечение с **www.b-speech.de/en/downloads**.

Подсоедините включенный в пакет USB-кабель к B-Speech Linga и вашему ПК.

Включите B-Speech Linga.

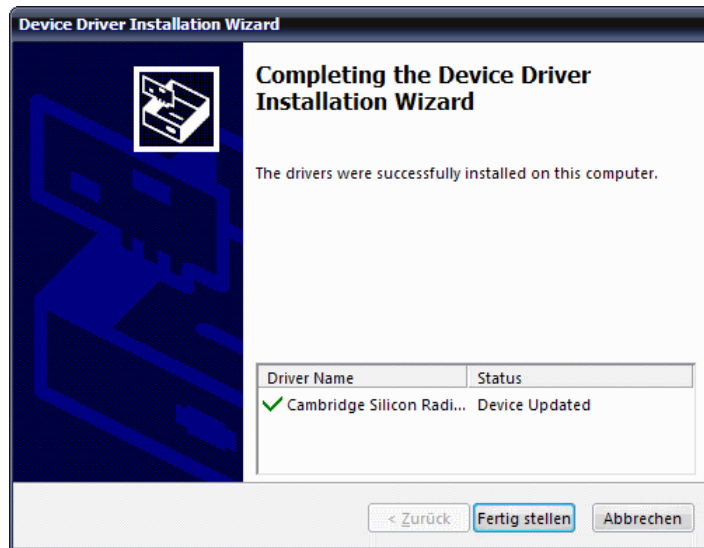
Нажмите Многофункциональную кнопку и удерживайте ее в течение по крайней мере 13 секунд. Вы услышите, что B-Speech Linga выключится и переключится на режим обновления. Ваш ПК обнаружит новое подключенное устройство.



Отмените Мастер установки оборудования для новых аппаратных устройств и откройте файл "Driver Setup.exe", который находится в архиве.



Пожалуйста, следуйте инструкциям Мастера установки оборудования и закройте его после успешного завершения установки.



Откройте файл "Setup.exe", чтобы установить Программное обеспечение обновлений на B-Speech Linga и следуйте инструкциям по установке.

После завершения установки у Вас есть выбор: начать обновление Программного обеспечения немедленно, чтобы незамедлительно модернизировать B-Speech Linga или сделать это позже, используя ссылку на вашем рабочем столе или Стартовом меню.

**Примечание:** Если Вы уже установили драйвер и программное обеспечение, эти шаги можно пропустить.

Удостоверьтесь, что Linga подключен и готов к обновлению прежде, чем запустить Программное обеспечение обновлений.



Если установка выполнена правильно, обновление будет выполняться автоматически.

Процесс обновления займет приблизительно две минуты. Не закрывайте компьютер B-Speech Linga и не прерывайте связь во время установки обновлений: это может вызвать серьезное повреждение устройства.

**Примечание: Обновление не рассчитано на компьютеры, работающие на Макинтош, Linux и 64-битных Операционных системах.**

## **10. Устранение неполадок**

Устранение неполадок.

<b>Проблема</b>	<b>Решение</b>	<b>На заметку</b>
Bluetooth соединение потеряно	Удалите любые возможные источники помех и не забывайте про максимальное операционное расстояние.	Операционное расстояние для устройств Bluetooth Класс 2 составляет 10 метров.
Функция Ответить/Голосовой набор не работает	Убедитесь, что ваш мобильный телефон поддерживает "hands-free" профиль Bluetooth.	"Hands-free"-профиль обеспечивает беспроводную телефонию
Пульт управления медиа плеером не отвечает	Убедитесь, что ваш мобильный телефон поддерживает "AVRCP" и "A2DP"-Bluetooth-профили.	"A2DP"-профиль позволяет передачу потоковой музыки. "AVRCP"-профиль обеспечивает беспроводное управление медиа плеером.
Автомобильный комплект не реагирует на нажатия клавиш.	1) Убедитесь, что ваш автомобильный комплект включен. 2) Быстро нажмите и отпустите Многофункциональную кнопку. 3) или нажмите на кнопку сброса на нижней стороне автомобильного комплекта.	.Прерывание передачи или TTS объявление вызванные мобильным телефоном могут вызвать проблемы со стабильностью работы.
Батарея не заряжается	Убедитесь, что кабель зарядки правильно подключен к автомобильному комплекту и красный индикатор мигает.	Дополнительная информация может быть прочитана в главе 5.2 настоящего руководства.
Автомобильный комплект не обнаруживается мобильным телефоном	Убедитесь, что ваш автомобильный комплект работает в режиме сопряжения	
Полное имя контакта не объявлено		Имя ограничено 24 символами. Любые другие буквы будут игнорироваться.
Не все контакты перенесены		1) В зависимости от модели, только SIM или только контакты телефонной книги будут переданы в автомобильный комплект. Дополнительная информация может быть найдена в Руководстве Пользователя вашего сотового телефона. 2) Номера каждого контакта ограничиваются 4. Любые другие номера будут игнорироваться.
Новая версия firmware не может быть загружена		Проверьте ваше интернет соединение и повторите попытку позже.
Произошла ошибка при обновлении firmware	Убедитесь, что автомобильный комплект подключен к ПК по USB-кабелю, а автомобильный комплект находится в режиме обновления	

## **11. Информация по безопасности**

### **Предупреждение:**

- Никогда не открывайте B-Speech Linga самостоятельно, так как в этом случае устройство больше не будет подлежать гарантийному обслуживанию.
- Диапазон температуры при использовании устройства: от -20°C до +50°C. Использование при других температурах повлечет за собой повреждение устройства.
- Заряжайте B-Speech Linga только при помощи зарядного устройства, входящего в комплект B-Speech Linga.

### **Батарея: Меры предосторожности!**

Опасность взрыва при применении вблизи открытого огня. + В случае, если жидкость батареи попала в глаза, немедленно промойте их чистой водой и свяжитесь с врачом. + Не открывайте батареи. + Не допускайте контакт батареи с жидкостью. + Не допускайте короткого замыкания батареи и не допускайте ее контакта с металлом. + Не сочетайте различные типы батарей, а также не используйте сочетание новых батарей со старыми. + Диапазон температуры использования: – 20С до 50°С. + Храните батареи в недоступном для детей месте. + Не кладите батарею в рот. + Не выкидывайте батареи вместе с хозяйственным мусором.

*Примечание по безопасности: “Вы, как водитель, несете полную ответственность за сохранение вашего транспортного средства под контролем...”*

*Будучи за рулем, не разговаривайте по мобильному телефону, не пишите и не читайте СМС-сообщения, не просматривайте ММС. Исследования показали, что водители подвергают себя повышенному риску, совершая звонки со время вождения автомобиля.*

*Мы настоятельно советуем вам, как водителю, при вождении использовать устройство громкой связи и останавливать транспортное средство прежде, чем вести важные разговоры по мобильному телефону”.*

### **Уход за B-Speech Linga**

- Храните B-Speech Linga в безопасном месте и выключите его, если вы им не пользуетесь.
- Храните вдалеке от воды, грязи, пыли и влажности. Если устройство намочило, немедленно почистите его и дождитесь полного высыхания использованием.
- Не храните устройство при температуре выше 70°C или 165° F.
- Не роняйте и не трясите устройство.

### **Гарантия и замена деталей**

Дорогой клиент,

Наши продукты подлежат строгому контролю качества. Однако, если возникли проблемы, пожалуйста, свяжитесь со своим продавцом или [www.b-speech.com](http://www.b-speech.com). Мы гарантируем быструю помощь.

Пожалуйста, обратите внимание, что:

- \* Гарантия распространяется только на первого покупателя.
- \* Вам необходимо предоставить копию квитанции или другое доказательство покупки. Без доказательства покупки началом вашей гарантии будет считаться день изготовления продукта, указанный на его поверхности.
- \* Гарантия недействительна, если регистрационный номер, кодовый лейбл даты или лейбл продукта удалены, или если продукт был подвержен неправильному обращению, неправильной установке, модификации или ремонту неправомочными третьими лицами.
- \* Ответственность за продукты мы несем, предоставляя услуги по ремонту или замене продукта по нашему усмотрению.
- \* Гарантия на наши продукты составляет два года от даты покупки.
- \* Гарантия не распространяется на комплектующие с ограниченным сроком службы, подлежащие нормальному износу, такие как микрофон, декоративные элементы, батареи и другие.
- \* Мы не несем ответственность за любое случайное или умышленное повреждение, являющееся результатом обычного или неправильного использования любого из наших продуктов.
- \* Эта гарантия дает вам определенные права, но вы можете иметь и другие права в зависимости от вашего местоположения.
- \* Если в руководстве пользователя не указана другая информация, пользователь не имеет права ни при каких обстоятельствах пытаться выполнить ремонт, регулирование или исправление данного устройства вне зависимости от того, истек ли его гарантийный срок или нет. Для выполнения подобных работ устройство должно быть возвращено продавцу, фабрике или соответствующему пункту сервис-обслуживания.
- \* Мы не принимаем ответственности за любой урон или ущерб, нанесенный во время транспортировки. При выполнении любых ремонтных работ наших продуктов неправомочными третьими лицами гарантия автоматически аннулируется.