

Manuale d'uso
per
B-Speech Linga
TTS Stereo Sistema Bluetooth-Manilibere

Indice

Conformity Declaration	3
Federal Communications Commission (FCC) Statement.....	5
FCC RF Radiation Exposure Statement.....	5
Breve introduzione alla tecnologia wireless Bluetooth.....	6
1. Contenuto del Pacco.....	7
2. Caratteristiche.....	7
3. Contenuto.....	9
3.1 Funzioni LED.....	9
4. Installazione.....	9
5. Iniziare.....	10
5.1. Caricare la batteria.....	10
5.2. Accendere/Spegnere.....	10
5.3. Selezionare Lingua.....	10
5.4. Sincronizzazione.....	10
5.5. Multi-connessione.....	11
5.5.1. Setting-up connection.....	11
5.5.2. Effettuare/Rifiutare una chiamata.....	11
5.6. Controllo volume.....	12
6. Il menu.....	12
6.1. Menu Principale.....	12
6.1.1. Rubrica.....	12
6.1.2. Scaricare la rubrica.....	13
6.1.3. Cancellare la Rubrica.....	13
6.1.4. Impostare Chiamata Rapida.....	13
6.1.5. Selezionare Lingua.....	14
6.2. Menu Tasti di scelta rapida.....	14
6.2.1. Chiamata Rapida.....	14
6.2.2. Chiamate Perse.....	14
6.2.3. Lettore musicale.....	14
7. Opzioni chiamata.....	15
8. Usare con un Computer abilitato al Bluetooth.....	15
9. Aggiornamento Software.....	17
10. Risoluzione delle anomalie.....	20
11. Informazioni di Sicurezza.....	21

Conformity Declaration

ES:

"B-Speech® declara que este aparato lleva el signo CE según los requisitos y disposiciones pertinentes de la Directiva R&TTE (1999/5/CE). Cumple todos los requisitos fundamentales y reglamentos y disposiciones de la Directiva 1999/5/CE.

La declaración de conformidad entera se encuentra en **www.b-speech.com**."

PT:

Por este meio a B-Speech® declara que este aparelho recebeu a marca CE, segundo as disposições e os procedimentos previstos pela directiva europeia R&ETT para equipamentos de rádio e equipamentos terminais de telecomunicações (1999/5/CE).

O aparelho está assim em conformidade com as exigências fundamentais e respectivas normas e regulamentos da directiva 1999/5/CE.

Na página **www.b-speech.com** poderá ser consultado o texto integral da declaração de conformidade.

I:

Con la presente la B-Speech® dichiara che il presente apparecchio riporta la denominazione CE ai sensi delle direttive e prescrizioni della normativa R&TTE (1999/5CE). Esso si trova così conforme ai requisiti fondamentali, nonché alle corrispondenti regolamentazioni e prescrizioni poste dalla direttiva 1999/5CE).

Visitando il sito **www.b-speech.com** troverete la completa dichiarazione di conformità.

F:

B-Speech® déclare par la présente que cet appareil porte les signes CE conformément aux dispositions et aux normes de la directive R&TTE (1999/5/CE). Il répond ainsi aux exigences fondamentales, aux règlements correspondants et aux dispositions de la directive 1999/5/CE. Vous trouverez la déclaration de conformité complète sur le site Web **www.b-speech.com**.

GB:

B-Speech® declares herewith that this device carries the CE mark in accordance with the regulations and standards of the guideline R&TTE (1999/5/EG). It conforms with the fundamental requirements, the appropriate regulations and rules of the guideline 1999/5/EG. You can find the complete declaration of conformity under **www.b-speech.com**.

D:

Hiermit erklärt B-Speech®, dass dieses Gerät die CE-Kennzeichnung gemäß den Bestimmungen und Vorgaben der Richtlinie R&TTE (1999/5/EG) trägt. Es entspricht somit den grundlegenden Anforderungen, den entsprechenden Regelungen und Vorschriften der Richtlinie 1999/5/EG.

Unter **www.b-speech.de** finden Sie die komplette Konformitätserklärung.

SW:

Härmed deklarerar B-Speech att produkten är CE märkt, och överensstämmer med standarden och direktiven för R&TTE (1999/5/EG). Denna produkt uppfyller kraven för 1999/5/EG.

Du kan hitta mera information under **www.b-speech.com**.

CZ:

Dovozce značky B-Speech® tímto prohlašuje, že tento produkt označený značkou CE je ve shodě a splňuje podmínky ujednání o radiových a telekomunikačních koncových zařízeních a směrnice 1999/5/EG (R&TTE Directive).

Tento produkt vyhovuje požadavkům a ostatním příslušným ustanovením nařízení 1999/5/EG. Úplné prohlášení o shodě naleznete na **www.b-speech.com**.

Federal Communications Commission (FCC) Statement

15.21

You are cautioned that changes or modifications not expressly approved by the part responsible for compliance could void the user's authority to operate the equipment.

15.105(b)

This equipment has been tested and found to comply with the limits for a Class B digital device, pursuant to part 15 of the FCC rules. These limits are designed to provide reasonable protection against harmful interference in a residential installation. This equipment generates, uses and can radiate radio frequency energy and, if not installed and used in accordance with the instructions, may cause harmful interference to radio communications. However, there is no guarantee that interference will not occur in a particular installation. If this equipment does cause harmful interference to radio or television reception, which can be determined by turning the equipment off and on, the user is encouraged to try to correct the interference by one or more of the following measures:

- Reorient or relocate the receiving antenna.
- Increase the separation between the equipment and receiver.
- Connect the equipment into an outlet on a circuit different from that to which the receiver is connected.
- Consult the dealer or an experienced radio/TV technician for help.

Operation is subject to the following two conditions:

- 1) this device may not cause interference and
- 2) this device must accept any interference, including interference that may cause undesired operation of the device.

FCC RF Radiation Exposure Statement

This equipment complies with FCC radiation exposure limits set forth for an uncontrolled environment. End users must follow the specific operating instructions for satisfying RF exposure compliance. This transmitter must not be co-located or operating in conjunction with any other antenna or transmitter.

Breve introduzione alla tecnologia wireless Bluetooth

Bluetooth è una tecnologia di comunicazione wireless a breve distanza. Essa rende possibile il trasferimento wireless tra apparecchi con interfaccia Bluetooth, come ad esempio i telefoni mobili, Personal Digital Assistants (PDA), i Desktop e Notebooks, apparecchi di immissione ed emissione (Mouse, tastiere, stampanti) ed apparecchi domestici. Bluetooth è adeguato alla normativa mondiale per la gestione di trasmissioni radio all'interno della banda ISM riconosciuta a livello internazionale (banda di frequenza scientifica e medica). All'interno della banda ISM (2,4 GHz bis 2,48 GHz) Bluetooth può saltare 1,600 volte al secondo tra 79 frequenze separate con una ampiezza di trasmissione sino a circa 10 metri (Classe II).

B-Speech Linga Handsfree-Bluetooth system

B-Speech Linga è un dispositivo – Stereo Bluetooth Manilibere, che è stato equipaggiato con la tecnologia Bluetooth Versione 2.0 e l'ultima tecnologia TTS (Text To Speech - Testo Di Linguaggio) annuncia le istruzioni agli utenti in diverse lingue. Annuncia inoltre lo stato del dispositivo Bluetooth, inoltre il nome (o numero di telefono, se il contatto non è ancora stato scaricato) di chi sta chiamando e molto altro ancora.

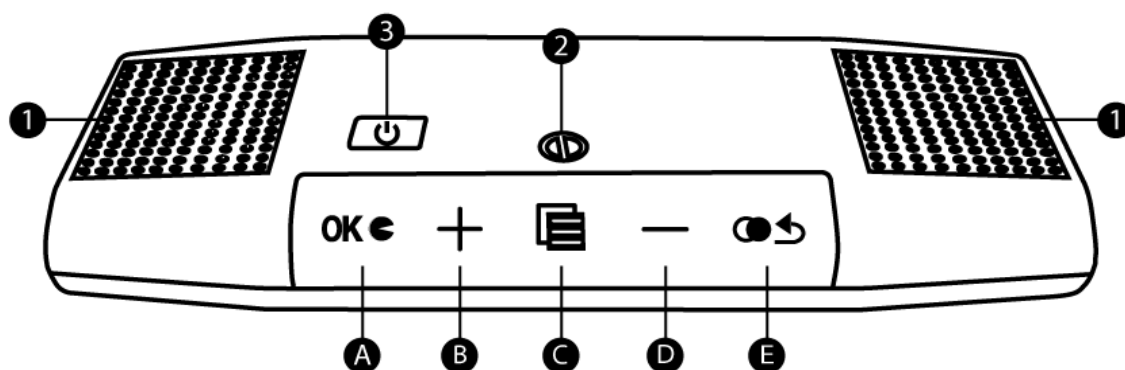
1. Contenuto del Pacco

- B-Speech Linga
- Clip per visiera parasole
- Cavetto Caricatore
- Caricatore per auto
- Guida Visuale Multilingua

2. Caratteristiche

- **Text-to-Speech controlled User Menu & annuncio nome del Chiamante**
- **Controllo Sensore-Tattile**
- **Funzione multi-connessione per 2 Cellulari contemporaneamente. E memoria per 8 dispositivi in coppia**
- **Download automatico della rubrica per conservare fino a 1500 contatti**
- Supporta il profilo Bluetooth A2DP/AVRCP/Auricolare/Manilibere
- Funzione chiamata rapida per 10 Contatti
- 50 Spazi Memoria per le chiamate perse
- Voce Multilingua (Inglese, Tedesco, Italiano, Francese, Spagnolo, Portoghese, Russo)
- 2 x Altoparlanti Multimediali integrati, 2 Watt ciascuno.
- Due Amplificatori digitali
- Supporta chiamate vocali
- Ri-chiamata dell'ultimo numero chiamato
- DSP (Digital Signal Processor) per ridurre rumore ed eco
- Full Duplex
- Supporta sorgenti di musica differenti e Funzione Cellulare
- Compatibile con tutti I Dispositivi Bluetooth
- Interfaccia Aggiornamento-Firmware
- Durata di 12 Ore in Conversazione
- Durata di 12 Giorni in Stand-by
- Elegante Design Tedesco
- Bluetooth Versione 2.0 (Classe II)
- Dimensione: 138mm larghezza x 50mm profondità x 12mm altezza

3. Contenuto



1. Altoparlanti
2. Microfono
3. Tasto Multifunzione

Pannello di controllo Sensore-Tattile

- A OK / Chiamata vocale
- B Volume + / Avanti
- C Menu Principale
- D Volume - / Indietro
- E Invio / Richiama

5. Tasto Reset (non visualizzato)
6. Astuccio clip magnetica (non visualizzato)
7. Porta USB per caricamento (non visualizzato)

3.1 Funzioni LED

Stato	LED
Non collegato	LED Blu (C) fisso per 3 secondi.
Menu/Annuncio TTS/Chiamata in entrata	Tutti i LED sul touch pad con sensore sono illuminati
Attività del touch pad	LED verde (3)
Abbinamento	Rosso (3) e Blue (C) alternati.
Collegato	LED Blu (C) due volte per 3 secondi.
Batteria in ricarica/Batteria scarica	LED rosso (3) fisso

4. Installazione

Agganciare la clip per il parasole nella parte posteriore del B-Speech Linga.

Il B-Speech Linga può adesso essere attaccato sul lato del parasole.

5. Iniziare

5.1. Caricare la batteria

Il B-Speech Linga è dotato di una batteria interna ricaricabile a ioni al Litio.

Connetti il caricatore alla porta USB del B-Speech Linga

Quando B-Speech Linga è in carica, il LED rosso lampeggia; quando è in funzionamento, il LED rosso si accende in modo permanente.

Il LED rosso si spegnerà quando la batteria sarà completamente carica

Quando il dispositivo è completamente carico, per favore disconnettere il caricatore.

Se la carica delle batterie è bassa, Sentirai “Per favore carica la Batteria” e il LED Rosso sotto il tasto di scelta rapida inizierà a lampeggiare.

Nota: Per favore caricare la batteria per un minimo di 3-4 Ore prima di usarla per la prima volta.

5.2. Accendere/Spegnere

Per accendere il tuo B-Speech Linga, tieni premuto il **Tasto Multifunzione** per un minimo di tre secondi finchè non senti “Accensione”.

Per spegnere il tuo B-Speech Linga, tieni premuto il **Tasto Multifunzione** per almeno sette secondi finchè non senti “Spegnimento”.

Nota: se il vostro B-Speech Linga non risponde alla pressione dei tasti, provate a premere il pulsante di ripristino nella parte inferiore del kit per auto

5.3. Selezionare Lingua

Dopo aver azionato il B-Speech Linga, puoi selezionare la tua lingua.

Per favore tocca il simbolo **Menu Principale** cinque volte ad intervalli di 1 secondo finchè non senti “Selezionare la lingua”.

Tocca **OK** per confermare la tua selezione.

Tocca **+ o –** per far scorrere le lingue disponibili

Tocca **OK** per salvare la lingua selezionata e ritornare al menu standby.

5.4. Sincronizzazione

Il B-Speech Linga e il tuo telefono cellulare devono essere sincronizzati prima di essere usati insieme.

Accendi il B-Speech Linga e tieni premuto il **Tasto Multifunzione** per altri 3 secondi, sentirai “Accoppiare il telefono. Digitare il codice Pin 1234”

I LED blu e rosso lampeggeranno alternativamente, il B-Speech Linga è adesso in modalità sincronizzazione e può essere trovato dal tuo telefono cellulare.

Attiva la funzione Bluetooth del tuo telefono cellulare e segui la procedura di sincronizzazione secondo il tuo manuale del Cellulare. Il B-Speech Linga sarà trovato dal tuo telefono cellulare. Scegli "Linga" dalla lista mostrata sul tuo telefono cellulare. Il tuo telefono ti richiederà il codice di sincronizzazione. Inserisci "1234".

Nota: La modalità di Sincronizzazione rimane attiva per 3 Minuti.

Dopo che la sincronizzazione è riuscita, sentirai "Accoppiamento completato"

Se il processo di sincronizzazione fallisce, ripeti il processo. Una volta che la connessione è riuscita, il B-Speech Linga è pronto all'uso.

Nota: Alcuni Cellulari hanno bisogno di essere connessi dopo la sincronizzazione e richiedono l'autorizzazione.

Per favore segui il manuale del tuo Cellulare per questi passi aggiuntivi.

Il B-Speech Linga proverà a connettersi automaticamente al tuo telefono cellulare.

Il Led Blu al Pulsante Menu, lampeggerà due volte al secondo dopo la Connessione riuscita.

Sentirai "Connesso a", seguito dal nome del tuo telefono.

Nota: Se il B-Speech Linga perde la sua connessione al telefono cellulare, tocca semplicemente Invio sul pannello di controllo.

5.5. Multi-connessione

Il B-Speech Linga può essere usato da due telefoni cellulare nello stesso momento attraverso la nuova tecnologia della Multi-connessione. Questa è ideale per gli utenti con più di un telefono cellulare.

5.5.1. Setting-up connection

Per usare un secondo telefono, è necessario sincronizzare il secondo telefono e connetterlo con il B-Speech Linga. Per sincronizzare il secondo telefono, ripeti semplicemente il processo di sincronizzazione come descritto al capitolo 5.4.

Per connettere entrambi i telefoni al kit della macchina, tocca **Invio** sul pannello di controllo.

Il B-Speech Linga proverà adesso a connettersi agli ultimi due telefoni cellulari sincronizzati.

Nota: Per usare la funzione Multi-connessione il primo telefono cellulare deve essere prima sincronizzato e connesso.

5.5.2. Effettuare/Rifiutare una chiamata

Il B-Speech Linga supporta le chiamate dalla rubrica, lista delle chiamate perse e la funzione di Chiamata Rapida. Per effettuare una chiamata, selezionare semplicemente un contatto e toccare **OK** per chiamare.

Quando si sta usando la Multi-connessione, l'ultimo telefono usato sarà utilizzato per chiamare. Se desideri

utilizzare il secondo telefono, lo dovrai attivare. Semplicemente toccando **Main Menu** per tre secondi. Sentirai “Connesso a” seguito dal nome del telefono.

Nota: La connessione Bluetooth del telefono inattivo sarà disconnessa, durante una telefonata e durante le chiamate in arrivo del telefono cellulare inattivo che non andranno attraverso il B-Speech Linga.

Il B-Speech Linga ristabilirà automaticamente la connessione ad entrambi i telefoni cellulari, 3 secondi dopo la telefonata.

Se qualcuno ti sta chiamando, sentirai il numero o il nome se è salvato nella rubrica a meno che il numero non sia nascosto.

Nota: Non è possibile avere due chiamate attive in una volta. Per favore finisci la chiamata attiva. Il B-Speech Linga ristabilirà le connessioni automaticamente dopo tre secondi.

5.6. Controllo volume

Per regolare il volume dell’uscita vocale TTS, una chiamata attiva, o lo streaming di musica puoi toccare + o – sul pannello di controllo.

Tocca rapidamente + per aumentare il Volume (un segnale “Bip” indicherà il Volume massimo)

Tocca rapidamente – per diminuire il Volume (un segnale “Bip” indicherà il Volume minimo)

Nota: Ritorno vocale, eco o rumori possono aver luogo mentre si conversa ad un livello di volume elevato specialmente usando il kit d’auto in ambienti rumorosi.

6. Il menu

Il menu TTS del B-Speech Linga è progettato logicamente, ciò significa che le funzioni comunemente usate del menu sono semplici e facilmente accessibili.

Il B-Speech Linga è caratterizzato da due menu separati

6.1. Menu Principale

Il Menu Principale del B-Speech Linga è accessibile usando il simbolo-Menu Principale sul pannello di controllo sensibile al tocco.

6.1.1. Rubrica

La rubrica del B-Speech Linga immagazzina fino a 1500 nomi e numeri in ordine alfabetico.

Per raggiungere il menu della rubrica, toccare semplicemente **Menu Principale** sul pannello di controllo e confermare la tua selezione con **OK**. Per selezionare un contatto devi prima scegliere la lettera del nome del contatto. Tocca + o – per selezionare la lettera e **OK** per confermare la tua selezione.

Il B-Speech Linga ti dirà il primo contatto della lettera selezionata salvato nella tua rubrica.

Per far scorrere la rubrica, tocca semplicemente + o – sul tuo pannello di controllo.

Siccome un contatto può avere più numeri come il telefono cellulare e di casa, puoi vedere il numero del tuo contatto toccando il **Menu Principale**. Tocca **OK** per chiamare il numero. Puoi tornare indietro alla modalità stand-by solo toccando **Invio**.

Nota: Per vedere e usare I contatti, devi prima scaricarli nella memoria del B-Speech Linga come descritto al capitolo 6.1.2

6.1.2. Scaricare la rubrica

Per scaricare I contatti telefonici nel B-Speech Linga, tocca semplicemente **Menu Principale** per due volte ad intervalli di 1 secondo sul pannello di controllo e conferma la tua selezione con **OK**. Il B-Speech Linga proverà adesso a scaricare automaticamente I contatti salvati nel tuo telefono. Non premere alcun tasto sul tuo telefono e sul B-Speech Linga durante il trasferimento. Questo può causare perdita di dati così potresti dover ricominciare da capo. Dopo che il trasferimento è completato, sentirai "Caricamento della Rubrica completato". Per ritornare al menu Stand-by, tocca **Invio**.

Se il B-Speech Linga sta dicendo di trasferire i contatti manualmente, il trasferimento automatico non è supportato dal tuo telefono. In questo caso devi trasferire i contatti direttamente usando il tuo telefono cellulare. Nella maggior parte dei telefoni devi entrare nel menu contatti, selezionare i contatti che vuoi trasferire and mandarli via Bluetooth al tuo B-Speech Linga. Altrimenti per favore fai riferimento al manuale di istruzioni del tuo telefono cellulare.

Il B-Speech Linga disconetterà adesso tutte le altre connessioni per evitare qualsiasi interferenza.

Una volta che il trasferimento è completato, tocca **Invio** per completare il processo.

I contatti del tuo telefono sono adesso salvati all'interno della memoria del B-Speech Linga e sono pronti all'uso.

6.1.3. Cancellare la Rubrica

Nel menu principale hai la possibilità di cancellare i contatti registrati nella rubrica. Per arrivare a questa funzione tocca **Menu Principale** per tre volte a intervalli di 1 secondo finchè non senti "Cancellare la Rubrica".

Tocca **OK**, per confermare la tua selezione. Ti sarà chiesto di confermare la cancellazione della Rubrica.

Per favore nota che questa funzione cancellerà l'intera rubrica, chiamate perse e l'inserimento delle Chiamate Rapide permanentemente. Tocca **OK** per confermare.

Alla fine del processo sentirai "Rubrica cancellata".

6.1.4. Impostare Chiamata Rapida

Il B-Speech Linga supporta l'immagazzinamento di 10 contatti per l'accesso rapido. Per trasferire questi contatti, tocca semplicemente **Menu Principale** per quattro volte ad intervalli di 1 secondo finchè non senti "Memorizzare una chiamata rapida". Tocca **OK** per confermare la tua selezione. Sulla maggior parte dei telefoni devi entrare nel menu dei contatti, selezionare i contatti che desideri trasferire e mandarli via Bluetooth al tuo B-Speech Linga.

Altrimenti per favore fai riferimento al manuale d'istruzioni del tuo telefono cellulare.

Il B-Speech Linga adesso disconetterà tutte le altre connessioni per evitare qualsiasi interferenza.

Una volta che il trasferimento è completato, tocca **Invio** per completare il processo.

I contatti del tuo telefono sono adesso salvati all'interno della memoria del B-Speech Linga e sono pronti all'uso.

6.1.5. Selezionare Lingua

Il B-Speech Linga supporta sette lingue per il menu, messaggi di stato e nomi dei chiamanti.

Per selezionare la lingua che desideri usare, tocca semplicemente **Menu Principale** cinque volte a intervalli di 1 secondo finchè non senti "Selezionare la lingua". Tocca **OK** per confermare la tua selezione. Tocca **+ o –** per scorrere le lingue disponibili.

Puoi scegliere tra Inglese Britannico, Italiano, Spagnolo, Francese, Tedesco, Portoghese e Russo.

Tocca **OK** per salvare la lingua selezionata e ritorna al menu standby.

6.2. Menu Tasti di scelta rapida

6.2.1. Chiamata Rapida

Per accedere ai contatti di Chiamata Rapida, premere rapidamente il **Tasto Multifunzione**.

Sentirai "Chiamata Rapida". Tocca **OK** per confermare la tua selezione e **+ o –** per scorrere attraverso i contatti salvati. Se desideri ascoltare il numero del rispettivo contatti, tocca **Menu Principale**. Usa **OK** per chiamare il numero o to **Invio** per ritornare in standby.

6.2.2. Chiamate Perse

B-Speech Linga memorizza fino a 50 chiamate senza risposta. Se non puoi accettare una chiamata, B-Speech Linga salverà le informazioni nella lista delle chiamate senza risposta e la visualizzerà usando il LED blu sul touch screen. Per visualizzare l'elenco è sufficiente premere il "**Tasto multifunzione**" due volte a intervalli di 1 secondo fino a sentire "**Chiamate perse**". Toccare "**OK**" per confermare la selezione e **+ o -** per scorrere le chiamate senza risposta. Se si desidera ascoltare il numero del rispettivo contatto, toccare "**Menu principale**".

Usare "**OK**" per comporre il numero o "**Indietro**" per tornare in stand-by. Dopo aver visualizzato le chiamate senza risposta, il LED blu si spegnerà.

Nota: Le chiamate da un numero nascosto non saranno salvate.

6.2.3. Lettore musicale

Il B-Speech Linga è dotato di 2 amplificatori multimediali di 2 watt ciascuno e un amplificatore digitale che crea un suono eccellente in auto, ufficio e in strada. Per entrare nel media player premere semplicemente il **Tasto Multifunzione** tre volte ad intervalli di 1 secondo finchè non senti "Lettore musicale".

Tocca **OK** per confermare la tua selezione. Prima di usare il Media player, assicurati che il tuo telefono cellulare sia connesso al B-Speech Linga.

Il media player dà la possibilità di mettere in play e pausa la traccia corrente come permette anche di passare alla successiva o alla precedente.

Tocca rapidamente **Menu Principale** per mettere in pause.

Tocca rapidamente **OK** per avviare la traccia successiva.

Tocca rapidamente **Ritorno** per avviare la traccia precedente.

Tocca rapidamente + per aumentare il Volume (un segnale "Bip" indicherà il Volume massimo)

Tocca rapidamente – per diminuire il Volume (un segnale "Bip" indicherà il Volume minimo)

Per ritornare al menu stand-by, premere il **Tasto Multifunzione** una volta.

Nota: Per avviare la musica stereo attraverso il B-Speech Linga, il tuo telefono cellulare deve avere il supporto al profilo-Bluetooth A2DP. Se non sai se è supportato, fai riferimento al manuale del tuo cellulare.

7. Opzioni chiamata

Il B-Speech® Linga supporta tutte le funzioni basiche di un telefono come la richiamata dell'ultimo numero composto, composizione vocale, microfono muto, e il trasferimento di chiamata all'auricolare.

Per ricomporre l'ultimo numero chiamato tocca **Ritorno** per tre secondi.

Per iniziare una composizione vocale, tocca **OK** per tre secondi.

Per mettere in muto il microfono durante una chiamata, tocca Menu Principale per tre secondi.

Per trasferire la chiamata in corso, tocca **OK** per tre secondi. Usa il tuo telefono cellulare per mandarla indietro a B-Speech® Linga.

8. Usare con un Computer abilitato al Bluetooth

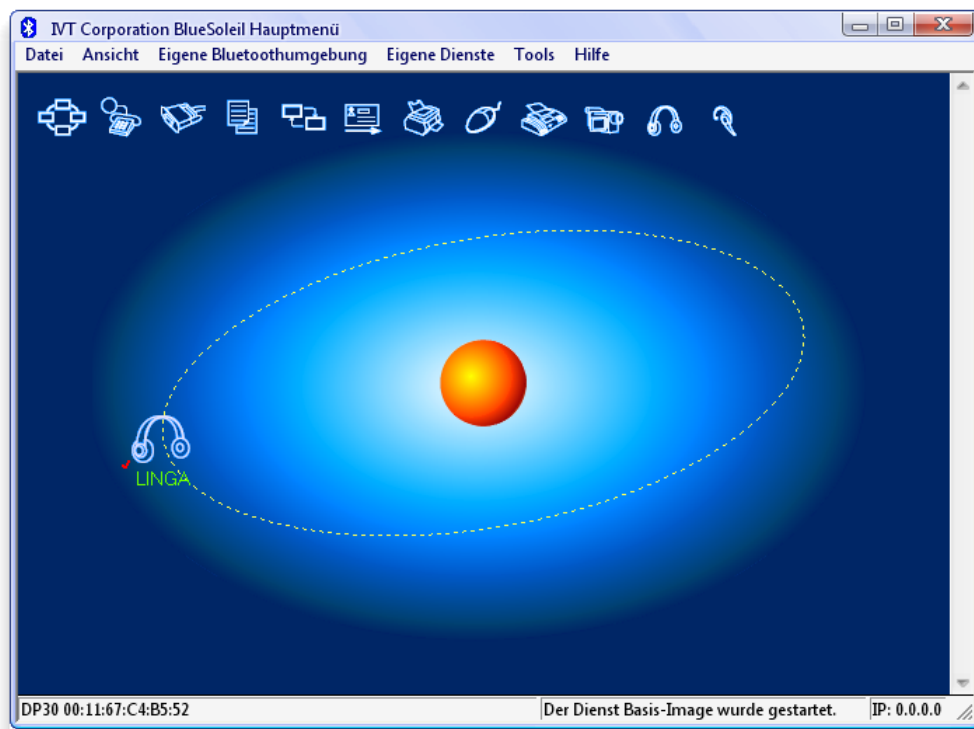
Puoi usare il B-Speech Linga con un computer abilitato al Bluetooth per lo streaming stereo della musica, fare chiamate attraverso internet and trasferire contatti.

Questa istruzione descrive come usare il B-Speech Linga con un B-Speech Bluetooth Dongle su un PC.

Apri il IVT Bluesoleil Software e cerca nuovi dispositivi Bluetooth cliccando sul punto rosso nel mezzo della finestra.

Per favore assicurati che il tuo B-Speech Linga sia in modalità sincronizzazione come descritto nel capitolo 5.4.

Effettua un doppio click sul nuovo dispositivo Bluetooth "Linga" trovato. Noterai che il "Bluetooth Object Push Service", "Advanced Audio Distribution Service" and "Headset Service" si evidenzieranno in giallo.



Cliccando su “Bluetooth Object Push Service” il tuo PC trasferirà tutto i contatti all'interno della cartella "Documenti\Bluetooth\outbox”

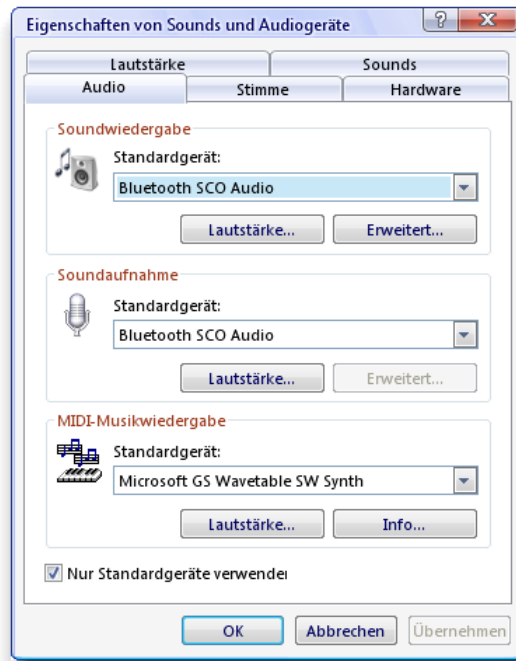
Cliccando su “Servizio Avanzato Distribuzione Audio” il tuo computer inizierà la connessione per la musica in streaming. Puoi usarla per trasferire tutti i suoni dal tuo PC al B-Speech Linga, come la musica dal tuo media player preferito.

Per favore nota che la musica in streaming funziona solo dopo che l'applicazione è stata avviata.

Se la musica in streaming non funziona, per favore avvia le "Proprietà dei Suoni e Dispositivi Audio" andando su Start --> Impostazioni --> Pannello di Controllo --> Suoni e Periferiche Audio. Seleziona la tab "Audio".

Seleziona il prefinito “Suono playback” e il dispositivo di “Registrazione” su “Bluetooth AV Audio” se hai selezionato il “Servizio Avanzato Distribuzione Audio”.

Seleziona il prefinito “Suono playback” e il dispositivo di “Registrazione” su “Bluetooth SCO Audio” se hai selezionato il “Servizio Auricolare con microfono”.



Cliccando sul “Servizio Auricolare con microfono”, il B-Speech Linga si comporta come se qualcuno stesse chiamando. Tocca OK, sul B-Speech Linga per avviare la connessione tra il Computer e il tuo B-Speech Linga.

Nota: Se ti viene chiesto un Codice-Pin, inserisci "1234".

9. Aggiornamento Software

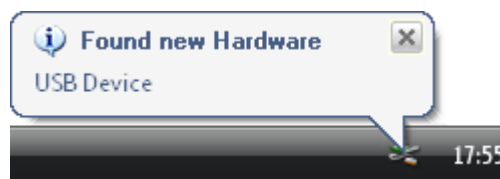
Per assicurare la compatibilità con i nuovi telefoni cellulare e funzioni, è utile aggiornare il B-Speech Linga all'ultima versione software disponibile. Per favore segui le istruzioni che seguono.

Scarica il nuovo software su **www.b-speech.de/en/downloads**.

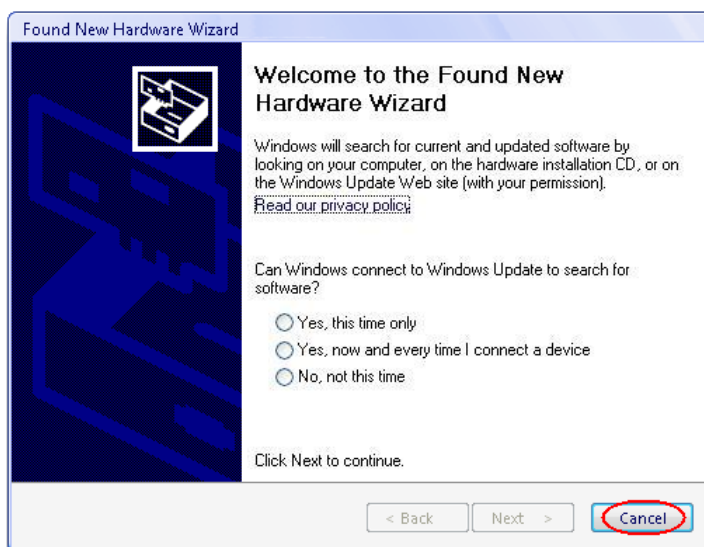
Collegare il cavo USB incluso a B-Speech Linga e al PC.

Accendere B-Speech Linga.

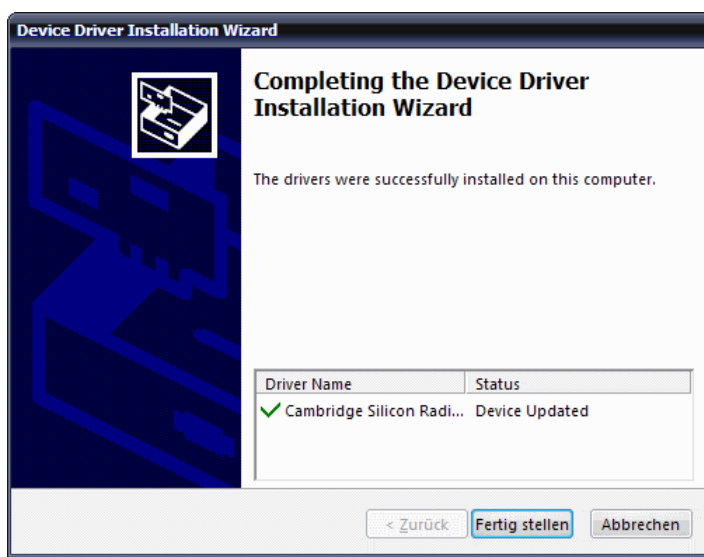
Premere il Tasto multifunzione per almeno 13 secondi. Si sentirà il B-Speech Linga spegnersi e passare in modalità di aggiornamento. L'attuale versione del software installato sarà visualizzata. Il PC rileverà un nuovo dispositivo collegato al PC.



Annulla il Wizard per il nuovo hardware e apri il file “Driver Setup.exe” che trovi nell'archivio.



Per favore segui le istruzioni del Device Driver Installation Wizard e chiudi il wizard una volta che l'installazione è riuscita.



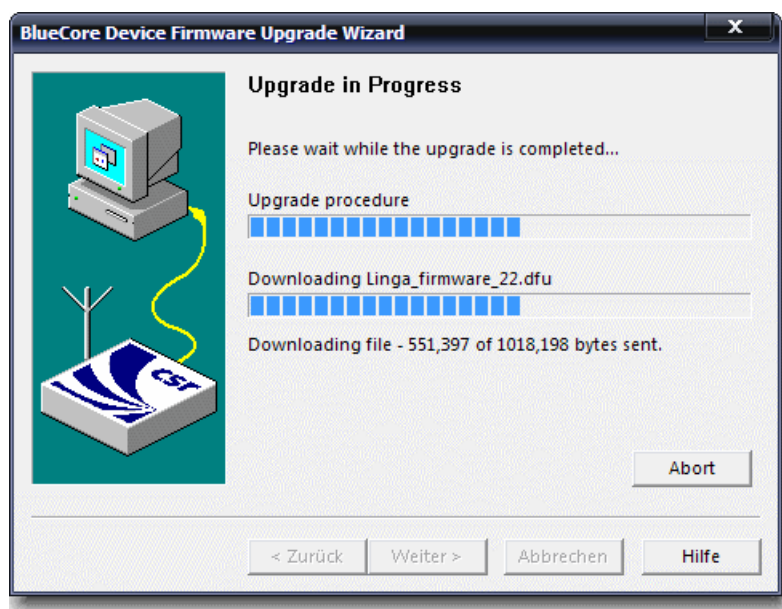
Apri il file “Setup.exe” per installare il Firmware updaters per il tuo B-Speech Linga e segui le istruzioni di installazione.

Una volta che l'installazione è finita, puoi scegliere se avviare l'aggiornamento Software immediatamente per aggiornare il tuo B-Speech Linga o farlo più tardi. Usando il link che o il link sul desktop o quello nel mune Start.

Nota: Devi fare i Passaggi dal 5 all'8 solo una volta. Se hai già installato i driver e il Software puoi saltare questi passaggi.

Assicurati che il tuo Linga sia connesso e impostato in modalità aggiornamento prima di iniziare l'aggiornamento del firmware. Se tutto è correttamente installato, l'Aggiornamento si avvierà automaticamente.

Il processo di aggiornamento impiegherà circa due minuti. Non spegnere il tuo PC, il B-Speech Linga o interrompere la connessione mentre l'aggiornamento è in corso. Questo può causare seri danni al dispositivo.



Nota: L'aggiornamento non funziona su Computer che utilizzano Macintosh, Linux e Sistemi Operativi a 64-Bit.

10. Risoluzione delle anomalie

In questo capitolo troverete informazioni su come risolvere i problemi relativi al kit per auto.

Problema	Soluzione	Avvertenza
La connessione Bluetooth è stata persa	Eliminare qualsiasi possibile fonte di interferenza e osservare la distanza operativa.	La distanza operativa per dispositivi Bluetooth classe 2 è 10 metri.
Risposta/Chiamata vocale non funzionante	Verificare che il telefono cellulare supporti la funzionalità Bluetooth "vivavoce".	La modalità "vivavoce" permette di utilizzare il telefono in modo wireless
I comandi del lettore multimediale non reagiscono	Verificare che il telefono cellulare supporti le funzionalità Bluetooth "AVRCP" e "A2DP".	La funzionalità "A2DP" consente la trasmissione di musica. La funzionalità "AVRCP" consente il controllo wireless del lettore multimediale.
Il kit per auto non reagisce alla pressione dei tasti.	1) Accertarsi che il kit per auto sia acceso. 2) Premere per pochi secondi il pulsante multifunzionale. 3) In alternativa premere il pulsante reset situato sul lato inferiore del kit per auto.	L'interruzione di un trasferimento o un annuncio TTS (text to speech), causato dal telefono cellulare, potrebbe comportare problemi di stabilità.
La batteria non si ricarica	Verificare che il cavo di ricarica sia collegato correttamente al kit per auto e che il LED rosso sia lampeggiante.	Ulteriori informazioni possono essere visionate nel capitolo 5.2 di questo manuale.
Il telefono cellulare non riesce a rilevare il kit per auto.	Verificare che il kit per auto sia attivo in modalità abbinamento	
Non viene visualizzato il nome completo di un contatto.		Il nome ha un limite di 24 caratteri. Qualsiasi altro carattere sarà ignorato.
Non tutti i contatti sono stati trasferiti		A seconda del modello solo i contatti della SIM o della rubrica saranno trasferiti al kit per auto. Ulteriori informazioni possono essere visualizzate nel manuale del proprio telefono cellulare. 2) I numeri di ciascun contatto sono limitati a 4. Qualsiasi altro numero sarà ignorato.
Impossibile scaricare il nuovo firmware.		Verificare la connessione Internet e riprovare più tardi.
Errore durante l'aggiornamento del firmware.	Verificare che il kit per auto sia collegato correttamente al PC tramite il cavo USB e che il kit per auto sia impostato in modalità aggiornamento	

11. Informazioni di Sicurezza

Attenzione:

- Per favore, non aprire mai il B-Speech Linga da soli, Questo farà terminare la Garanzia.
- Il range di temperature per l'uso è tra i -20°C e i +50°C. L'uso ad altre temperature danneggia il dispositivo.
- Caricare il B-Speech Linga solo con il caricatore consegnato con il B-Speech Linga.

Avvertenza batteria!

Pericolo di esplosione se esposta a fiamme + Se i tuoi occhi entrano in contatto con il liquido della batteria, lavali con acqua pulita immediatamente e contatta il tuo medico. + Non aprire le batterie + Non mettere le batterie a contatto con un liquido + Non mettere in corto-circuito le batterie, non metterle a contatto con metalli. + Non mischiare tipi differenti di batterie, nè le nuove con le vecchie + Range di temperatura d'uso -20°C fino ad un massimo di 500°C + Tenere le batterie al di fuori della portata dei bambini + Non mettere le batterie nella tua bocca + Non disfarsi delle batterie nella spazzatura domestica.

Nota di Sicurezza : *"Tu come guidatore sei responsabile per avere il tuo veicolo sotto controllo tutto il tempo...*

Mentre guidi non dovresti, mai conversare attraverso il tuo cellulare, scrivere o leggere SMS o guardare gli MMS.

Sondaggi hanno rivelato che i guidatori sono ad alto rischio sicurezza quando telefonano mentre guidano. Ti

consigliamo fortemente, come guidatore, di utilizzare un dispositivo a mani libere mentre stai guidando e di fermare il tuo veicolo prima di avere importanti conversazioni al tuo telefono cellulare."

Manutenzione del B-Speech Linga

- Tieni sempre il B-Speech Linga in un posto sicuro e spegnilo quando non è in uso..
- Tienilo lontano da acqua, sporcizia, polvere e umidità. Se si bagna, allora immediatamente asciugalo e permettilgli di asciugarsi completamente prima di usarlo.
- Non esporre il Dispositivo ad Alte temperature sopra i 70 gradi Cel. o 165 gradi F.
- Non far cadere o agitare il dispositivo.

Garanzia e parti di ricambio

Caro Cliente,

I nostri prodotti sono soggetti a un severo controllo di qualità. Comunque, se dovesse avere problemi, per favore contatti il suo venditore o **www.b-speech.com** . Così sarà aiutato rapidamente.

Per favore nota :

* La garanzia è limitata all'acquirente originale.

* Una copia della tua ricevuta o un'altra prova dell'acquisto è richiesta. Senza prova d'acquisto, l'inizio della tua garanzia è definito come la data di manifattura che è scritta sui prodotti.

- * La garanzia è nulla se il numero seriale, data codice d'etichetta, o l'etichetta del prodotto è rimossa, o se il prodotto è stato soggetto a abuso fisico, impropria installazione, modificazione, o riparato da terze parti non autorizzate.
- * La responsabilità dei nostri prodotti è limitata alla riparazione o sostituzione del prodotto a nostra discrezione.
- * Tutta la garanzia sui nostri prodotti è limitata a due anni dalla data di acquisto.
- * Specificatamente eccetto esonerati da ogni garanzia sono i componenti consumabili in un dato periodo di vita soggetti al normale stato di usura come il microfono, finali decorativi, batterie e altri accessori.
- * Non siamo responsabili di incidentali e conseguenti danni derivati dall'uso o il cattivo uso di qualsiasi dei nostri prodotti.
- * Questa garanzia ti dà specifici diritti ma potresti averne altri a seconda di dove ti trovi.
- * A meno che non sia specificato nel manuale di istruzioni, l'utente non può, sotto alcuna circostanza, tentare di compiere un servizio, adattamento o riparazioni dell'unità, che sia in o fuori garanzia. Deve essere restituito al negozio, industria, o agenzia autorizzata per tutti i lavori del genere.
- * Non ci assumiamo alcuna responsabilità per qualsiasi perdita o danneggiamento incorso durante la spedizione. Qualsiasi tipo di riparazione sui nostri prodotti effettuata da terze parti non autorizzate annulla qualsiasi garanzia.