

# Fontastic®

## True Wireless Headset

ANC + Digital ENC

**Cero**



<b>GB</b>	<a href="#"><u>User Manual</u></a>	<a href="#"><u>1</u></a>
<b>D</b>	<a href="#"><u>Bedienungsanleitung</u></a>	<a href="#"><u>6</u></a>
<b>E</b>	<a href="#"><u>Manual del usuario</u></a>	<a href="#"><u>11</u></a>
<b>I</b>	<a href="#"><u>Manuale di istruzioni</u></a>	<a href="#"><u>16</u></a>

## User manual

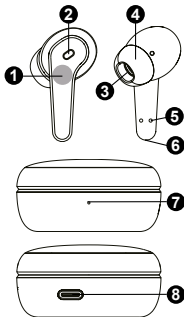
Thank you for purchasing this Fontastic® TWS Headset „Cero“ with active noise cancellation. Please read the user manual carefully and follow the safety instructions.

### Package contents

- 2 x Cero wireless headset
- Storage and charging case
- USB Type-C® charging cable
- 3 pairs of ear tips
- User manual

### Overview:

1. Multifunction sensor
2. LED/microphone
3. Speaker
4. Silicone earpiece
5. Headset charging contacts
6. Microphone
7. LED charging case
8. USB-C fast charging port



## Getting Started

### Charging the headsets

Insert the headsets into the charging case slots. Close the charging case. By closing the charging case, the headsets get contact and are automatically charged in the case.

### Charging the case

Connect the charging cable that came with the case to the Type-C® charging input of the case and a travel charger or USB port of a computer to charge the built-in battery. The charging status indicator flashes red during charging, changes to white when fully charged and goes out after a few seconds.

## Switching On/Off

### Automatic:

Open the case cover and both headset units switch on automatically. Put the headsets into the charging case and close it, the headsets turn off automatically.

### Manual:

Tap and hold the multifunction sensor for 3 seconds, the headset will **turn on**.

Tap and hold the multifunction sensor for 6 seconds, the headset will **turn off**.

**Note: The headset units can also be used individually.**

**Note: The headsets placed in the case switch on and off automatically when the case is opened or closed.**

## Pairing

The Cero headset must be paired with a Bluetooth® enabled device to be used.

1. Opening the case cover switches both headset units on automatically. They synchronize with each other and one of the two headsets goes into pairing mode to connect to a Bluetooth® source.
2. Search for „Cero“ on your Bluetooth® enabled device and select it from the list of found devices to pair the headset with the Bluetooth device.

**Note: If the case is closed with the headsets inserted, the connection is interrupted. As soon as the case is opened, they automatically reconnect.**

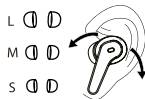
**If the headset units do not connect automatically or an existing connection is disconnected, switch both headsets off and on again either by inserting and removing them from the charging case, or manually.**

**Note: If the headset does not find a Bluetooth®-enabled device, it switches off after approx. 2 minutes.**

## Fitting the headset

If necessary, replace the fitted earpieces with ones that are the right size for you. Choosing the right earpieces will give you better sound quality and noise cancellation.

Carefully insert the headsets into the ears and adjust the headsets so that they fit comfortably in the ear.



## Music Control

All control commands are executed with the multifunction sensor.

**Play/Pause:** Double-tap the multifunction sensor on either headset.

**Skip Backwards:** Tap the multifunction sensor of the left headset 3 times.

**Skip Forwards:** Tap the multifunction sensor of the right headset 3 times.

## Hands-free functions

**Answer/hang up/reject call:**

**Answer incoming call:** Tap the multifunction sensor on either headset unit once.

**End ongoing call:** Tap the multifunction sensor on either headset 2 times.

**Reject incoming call:** Press and hold the multifunction sensor on either of the two headset units for 2 seconds.

## Modes

Cero features active ambient noise cancellation (ANC + ENC), so ambient noise is not distracting when streaming music or making phone calls.

**Note:** When you remove the earphones from the charging cradle, the headphones are in Normal mode.

## Switching modes

Press and hold the multifunction sensor on either headset unit for 2 seconds to switch between ANC mode, Transparent mode and Normal mode.

The respective mode is announced when switching.

## Voice assistant

Tap the multifunction sensor on either headset unit four times to activate the voice assistant.

## Adjusting the volume

**Increase volume:** Tap the multifunction sensor on the right headset once. Repeat this step until the desired volume is reached.

**Decrease volume:** Tap the multifunction sensor on the left headset once. Repeat this step until the desired volume is reached.

**Note:** In rare cases, the super bass of the headset may be overdriven by the settings of the mobile phone. In this case, use the „Normalise“ function (also „Adjust volume“) in the audio settings of your phone.

## Safety advice:

- Do not use the headset at high volume for prolonged periods of time.
- Be careful not to use headset in potentially dangerous situations.
- Do not use the headset while operating a vehicle.
- Never open the device.
- Never immerse the device in water, always protect it from moisture.
- Disconnect electronic devices from the power when not using them for longer time.
- Do not use headphones if they show any visible damage.
- Charge the headsets and charging case at least once every 6 months.
- Do not store the product in extreme temperatures (below 0°C or above 45°C).
- Do not use chemicals or detergents to clean the product.

## Technical data:

### Headsets

- BT version 5.3
- Profiles: Headset, Handsfree, A2DP, AVRCP
- Range: up to 10 m
- Driver: 10 mm
- Frequency: 20hz-20Khz
- Impedance: 32Ω ± 15%
- Sensitivity: 108±3dB
- Noise reduction: ANC + digital ENC
- ANC Level: -30dB ±3dB
- Voice announcement: German/English
- Status LED
- Battery: 40 mAh Li-Polymer
- Operating time: up to 7 hours
- Dimension per unit: 33.5 x 17 x 16 mm
- Weight: 4.6g

### Charging case:


- Battery: 300 mAh Li-Polymer (charges headset 3 times).
- UBS-Type-C® fast charging port
- Dimensions: 53 x 53 x 26.5mm
- Weight: 34g

The company is not responsible for any damage due to improper operation.

If you need technical support, please contact our support team by e-mail at [service@fontastic.eu](mailto:service@fontastic.eu).

**CE** We hereby declare, that this device carries the CE mark in accordance with the regulations and standards. It conforms with the fundamental requirements of the (RED) 2014/53/EU directive. The full text of the EU Declaration of Conformity is available at the following Internet address [www.d-parts.de/Konfo](http://www.d-parts.de/Konfo)

### Note on environmental protection:

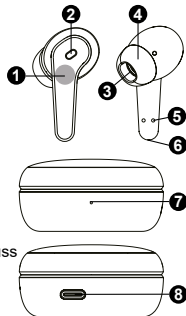
 After the implementation of the European Directive 2012/19/EU in the national legal system, the following applies: Electrical and electronic devices may not be disposed of with domestic waste. Consumers are obliged by law to return electrical and electronic devices at the end of their service lives to the public collecting points set up for this purpose or point of sale. Details of this are defined by the national law of the respective country. This symbol on the product, the instruction manual or the package indicates that a product is subject to these regulations. By recycling, re-using the materials or other forms of utilising old devices, you are making an important contribution to protecting our environment.

## Bedienungsanleitung

Vielen Dank, dass Sie sich für dieses Fontastic® TWS Headset „Cero“ mit aktiver Geräuschunterdrückung entschieden haben. Bitte lesen Sie die Bedienungsanleitung sorgfältig und beachten Sie die Sicherheitshinweise.

### Verpackungsinhalt

- 2 x Drahtloses Headset Cero
- Aufbewahrungs- und Ladeetui
- USB Type-C™ Ladekabel
- 3 Paar Ohrpasstücke
- Bedienungsanleitung



### Übersicht:

1. Multifunktions-Sensor
2. LED-Anzeige/Mikrofon
3. Lautsprecher
4. Silikon-Ohrpasstück
5. Headset-Ladekontakte
6. Mikrofon
7. LED-Ladegehäuse
8. USB-C® -Schnellladeanschluss

## Inbetriebnahme

### Laden der Headsets

Stecken Sie die Headsets in die Einschübe des Ladeetuis. Schließen Sie das Ladeetui. Durch das Schließen des Ladeetuis bekommen die Headsets Kontakt und werden im Etui automatisch aufgeladen.

### Laden des Etuis

Verbinden Sie das Ladekabel, das mitgeliefert wurde, mit dem Type-C® Ladeeingang des Etuis und einem Reiselader oder USB Port eines Computers, um die eingebaute Batterie aufzuladen.

Die Ladestatus-Anzeige blinkt rot während des Ladevorganges, wechselt zu weiß nach vollständiger Aufladung und erlischt nach einigen Sekunden.

## An-/Aus schalten

### Automatisch:

Öffnen Sie die Etui-Abdeckung, beide Headset-Einheiten schalten sich automatisch ein. Stecken Sie die Headsets in das Ladeetui und schließen Sie es, die Headsets schalten sich automatisch aus.

**Manuell:**

Tippen und halten Sie den Multifunktions-Sensor für 3 Sekunden, das Headset schaltet sich ein.

Tippen und halten Sie den Multifunktions-Sensor für 6 Sekunden, das Headset schaltet sich aus.

**Hinweis: Die Headset-Einheiten können auch einzeln genutzt werden.**

**Hinweis: Die im Etui platzierten Headsets schalten sich automatisch ein und aus, wenn das Etui geöffnet oder geschlossen wird.**

**Kopplung**

Das Cero Headset muss mit einem Bluetooth®-fähigen Gerät verbunden sein, um genutzt zu werden.

1. Durch Öffnen der Etui-Abdeckung schalten sich beide Headset-Einheiten automatisch ein. Sie synchronisieren sich miteinander und eines der beiden Headsets geht in den Kopplungsmodus zur Verbindung mit einer Bluetooth®-Quelle.
2. Suchen Sie auf Ihrem Bluetooth®-fähigen Gerät nach „Cero“ und wählen Sie dieses aus der Liste gefundener Geräte aus, um das Headset mit dem Bluetooth®-Gerät zu verbinden.

**Hinweis: Wenn das Etui mit eingelegten Headsets geschlossen wird, wird die Verbindung unterbrochen. Sobald das Etui geöffnet wird, verbinden sie sich automatisch wieder. Sollten sich die Headset-Einheiten nicht automatisch miteinander verbinden oder eine bestehende Verbindung getrennt werden, schalten Sie beide Headset entweder durch einsetzen und entnehmen aus dem Ladeetui, oder manuell aus- und wieder ein.**

**Hinweis: Findet das Headset kein Bluetooth®-fähiges Gerät, schaltet es sich nach ca. 2 Minuten aus.**

**Headset anpassen**

Tauschen Sie ggf. die montierten Ohrpassstücke gegen welche mit der für Sie passenden Größe aus. Durch die Wahl der richtigen Ohrstöpsel erhalten Sie eine bessere Klangqualität und Geräuschunterdrückung.

L M S 

Setzen Sie die Headsets vorsichtig in die Ohren ein und stellen Sie die Headsets so ein, dass sie bequem im Ohr sitzen.

**Musiksteuerung**

Alle Steuerbefehle werden mit dem Multifunktions-Sensor ausgeführt, während Musik abgespielt wird.

**Start/Stop:** Tippen Sie zweimal den Multifunktions-Sensor auf einem der beiden Headsets.

**Vorheriger Titel:** Tippen Sie den Multifunktions-Sensor des linken Headsets dreimal.

**Nächster Titel:** Tippen Sie den Multifunktions-Sensor des rechten Headsets dreimal.

**Freisprechfunktionen**

**Gespräch Annehmen/Auflegen/Abweisen:**

**Eingehenden Anruf annehmen:** Tippen Sie einmal den Multifunktions-Sensor auf einem der beiden Headset-Einheiten.

**Laufendes Gespräch beenden:** Tippen Sie zweimal den Multifunktions-Sensor auf einem der beiden Headset-Einheiten.

**Eingehenden Anruf Ablehnen:** Drücken und halten Sie den Multifunktions-Sensor auf einem der beiden Headset-Einheiten für 2 Sekunden.

**Modi**

Cero verfügt über aktive Umgebungsgeräusch-Unterdrückung (ANC + ENC), so dass Umgebungsgeräusche beim Musik Streaming und telefonieren nicht störend wirken, sowie über den Transparentmodus zur besseren Wahrnehmung von Außengeräuschen.

**Hinweis: Wenn Sie die Ohrhörer aus der Ladeschale nehmen, befindet sich der Kopfhörer im Normal-Modus.**

**Modus wechseln**

Drücken und halten Sie den Multifunktions-Sensor auf einem der beiden Headset-Einheiten für 2 Sekunden um zwischen ANC-Modus, Transparentmodus und Normalmodus zu wechseln. Der jeweilige Modus wird beim Wechseln angesagt.

## Sprachassistent

Tippen Sie viermal den Multifunktions-Sensor auf einem der beiden Headset-Einheiten, um den Sprachassistenten zu aktivieren.

## Einstellung der Lautstärke

**Lautstärke erhöhen:** Tippen Sie einmal den Multifunktions-Sensor auf dem rechten Headset. Wiederholen Sie diesen Schritt bis die gewünschte Lautstärke erreicht ist.

**Lautstärke verringern:** Tippen Sie einmal den Multifunktions-Sensor auf dem linken Headset. Wiederholen Sie diesen Schritt bis die gewünschte Lautstärke erreicht ist.

**Hinweis:** Selten kommt es vor, dass der Superbass des Headsets durch Einstellungen des Handys übersteuert wird.“

**Nutzen Sie in diesem Fall die Funktion „Normalisieren“ (auch „Lautstärke anpassen“) bei den Audioeinstellungen des Smartphones.**

## Sicherheitshinweise

- Betreiben Sie das Headset nicht für längere Zeit auf der höchsten Lautstärke.
- Stellen Sie die Nutzung des Headsets bei gefährlichen Situationen ein.
- Verwenden Sie nicht beide Headsets beim Führen eines Fahrzeugs.
- Öffnen Sie niemals das Gerät
- Tauchen Sie das Gerät nicht in Wasser und schützen Sie es vor Feuchtigkeit.
- Entfernen Sie elektronische Geräte vom Netz, wenn sie für einen längeren Zeitraum nicht gebraucht werden.
- Das Produkt ist kein Spielzeug für Kinder.
- Das Produkt ist wegen der hohen Lautstärke für Kinder nicht geeignet.
- Das Gerät nicht benutzen, wenn es sichtbare Schäden aufweist.
- Laden Sie die Headsets und die Ladehülle mindestens einmal alle 6 Monate auf.
- Lagern Sie das Produkt nicht bei extremen Temperaturen (unter 0°C oder über 45°C).
- Verwenden Sie keine Chemikalien oder Reinigungsmittel zur Reinigung des Produkts.

## Technische Daten:

### Headsets

- BT Version 5.3
- Profile: Headset, Handsfree, A2DP, AVRCP

- Reichweite: bis 10 m
- Treiber: 10 mm
- Frequenz: 20Hz-20KHz
- Impedanz: 32Ω ± 15%
- Empfindlichkeit: 108±3dB
- Geräuschunterdrückung: ANC + digital ENC
- ANC Level: -30dB ±3dB
- Sprachansage: Deutsch/Englisch
- Status LED
- Batterie: 40 mAh Li-Polymer
- Betriebszeit: bis zu 7 Std.
- Abmessung pro Einheit: 33,5 x 17 x 16 mm
- Gewicht: 4,6g

## Ladeetui:

- Batterie: 300 mAh Li-Polymer (lädt Headset 3 mal)
- USB Type-C® Schnellladeanschluss
- Abmessungen: 53 x 53 x 26,5mm
- Gewicht: 34g

Bei falscher Bedienung wird keine Haftung für eventuelle Schäden übernommen.

Falls Sie Technischen Support benötigen, kontaktieren Sie bitte unser Support-Team per E-Mail unter der Adresse [service@fontastic.eu](mailto:service@fontastic.eu).

**CE** Hiermit erklären wir, dass dieses Gerät die CE Kennzeichnung gemäß den Bestimmungen und Vorgaben trägt. Es entspricht somit den grundlegenden Anforderungen der RED-Richtlinie 2014/53/EU.

Der vollständige Text der EU-Konformitätserklärung ist unter der folgenden Internetadresse verfügbar:

[www.d-parts.de/Konfo](http://www.d-parts.de/Konfo)

## Hinweis zum Umweltschutz:

Gemäß der europäischen Richtlinie 2012/19 EU gilt folgendes: Elektrische und elektronische Geräte dürfen nicht mit dem Hausmüll entsorgt werden. Der Verbraucher ist gesetzlich verpflichtet, elektrische und elektronische Geräte an den dafür eingerichteten, öffentlichen Sammelstellen oder an die Verkaufsstelle zurückzugeben. Einzelheiten dazu regelt das jeweilige Landesrecht. Mit der Wiederverwertung von Altgeräten leisten Sie einen wichtigen Beitrag zum Schutz unserer Umwelt.

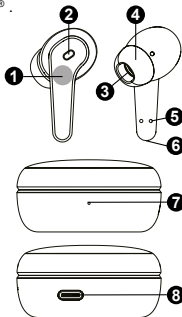


# Manual de usuario

Gracias por adquirir este Fontastic® TWS Headset „Cero“ con cancelación activa del ruido. Por favor, lea atentamente el manual de usuario y siga las instrucciones de seguridad.

## Contenido del paquete

- 2 x auriculares inalámbricos Cero
- Estuche de almacenamiento y carga
- Cable de carga USB Type-C®
- 3 pares de almohadillas para los oídos
- Manual de usuario



## Descripción:

1. Sensor multifunción
2. Pantalla LED/micrófono
3. Altavoz
4. Auricular de silicona
5. Contactos de carga
6. Micrófono
7. Carcasa de carga con LED
8. Puerto de carga USB-C®

## Cómo empezar

### Carga de los auriculares

Introduzca los auriculares en las ranuras del estuche de carga. Cierre el estuche de carga. Al cerrar el estuche de carga, los auriculares entran en contacto y se cargan automáticamente en el estuche.

### Carga del estuche

Conecta el cable de carga que viene con el estuche a la entrada de carga Type-C® del estuche y a un cargador de viaje o al puerto USB de un ordenador para cargar la batería incorporada. El indicador de estado de carga parpadea en rojo durante la carga, cambia a blanco cuando está completamente cargado y se apaga pasados unos segundos.

## Activación/desactivación

### Automático:

Abra la tapa del estuche y las dos unidades de auriculares se encenderán automáticamente. Coloca los auriculares en el estuche de carga y ciérralo, los auriculares se apagan automáticamente.

## Manual:

Mantenga pulsado el sensor multifunción durante 3 segundos, los auriculares se encenderán.

Mantenga pulsado el sensor multifunción durante 6 segundos y los auriculares se apagarán.

**Nota: Los auriculares también pueden utilizarse por separado.**

**Nota: Los auriculares colocados en el estuche se encienden y apagan automáticamente al abrir o cerrar el estuche.**

## Emparejamiento

El auricular Cero debe estar emparejado con un dispositivo con Bluetooth® para poder ser utilizado.

1. Los dos auriculares se encienden automáticamente al abrir la tapa del maletín. Se sincronizan entre sí y uno de los dos auriculares pasa al modo de emparejamiento para conectarse a una fuente Bluetooth®.
2. Busque „Cero“ en su dispositivo con Bluetooth® y selecciónelo en la lista de dispositivos encontrados para emparejar el auricular con el dispositivo Bluetooth®.

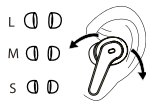
**Nota: Si la funda se cierra con los auriculares insertados, la conexión se interrumpe. En cuanto se abre el estuche, vuelven a conectarse automáticamente.**

**Si los auriculares no se conectan automáticamente o se desconecta una conexión existente, apague y vuelva a encender ambos auriculares introduciéndolos y sacándolos del estuche de carga, o manualmente.**

**Nota: Si los auriculares no encuentran un dispositivo con Bluetooth®, se apagan después de unos 2 minutos.**

## Colocación de los auriculares

Si es necesario, sustituye las almohadillas ajustadas por otras de tu talla. La elección de las almohadillas adecuadas le proporcionará una mejor calidad de sonido y cancelación del ruido.



Inserte con cuidado los auriculares en sus oídos y ajústelos para que se adapten cómodamente a su oído.

## Control de la música

Todos los comandos de control se ejecutan con el sensor multifunción.

**Reproducir/Pausa:** Toque dos veces el sensor en cualquiera de los auriculares.

**Saltar hacia atrás:** toque el sensor multifunción del cabezal izquierdo 3 veces.

**Saltar hacia adelante:** toque el sensor multifunción del auricular derecho 3 veces.

## Funciones de manos libres

Contestar/colgar/rechazar llamada

**Conteste la llamada entrante:** Toque una vez el sensor multifunción de cualquiera de las dos unidades de auriculares.

**Terminar una llamada en curso:** Toque dos veces el sensor multifunción de cualquiera de los auriculares.

**Rechazar llamada entrante:** Mantenga pulsado el sensor multifunción de cualquiera de las dos auriculares durante 2 segundos.

## Modos

Cero incorpora cancelación activa del ruido ambiente (ANC + ENC) para que el ruido ambiente no distraiga al transmitir música o realizar llamadas telefónicas.

**Nota:** Cuando retiras los auriculares de la base de carga, los auriculares están en modo Normal.

## Cambiar de modo

Mantenga pulsado el sensor multifunción de cualquiera de los auriculares durante 2 segundos para cambiar entre el modo ANC, el modo transparente y el modo normal. El modo respectivo se anuncia al cambiar.

## Asistente de voz

Toque cuatro veces el sensor multifunción de cualquiera de los auriculares para activar el asistente de voz.

## Ajustar el volumen

**Aumente el volumen:** Toque una vez el sensor multifunción del auricular derecho. Repita este paso hasta alcanzar el volumen deseado.

**Bajar el volumen:** Toque una vez el sensor multifunción del auricular izquierdo. Repita este paso hasta alcanzar el volumen deseado.

**Nota:** En raras ocasiones, los supergraves de los auriculares pueden estar sobrecargados por los ajustes del teléfono móvil. En este caso, utilice la función „Normalizar“ (también „Ajustar el volumen“) en los ajustes de audio de su teléfono.

## Advertencia de seguridad:

- No utilice el auricular a un volumen alto durante períodos prolongados
- Tenga cuidado de no usar auriculares en situaciones potencialmente peligrosas
- No utilice los auriculares mientras conduce un vehículo
- Nunca abra el dispositivo
- Nunca sumerja el dispositivo en agua, protéjalo siempre de la humedad
- Desconecte los dispositivos electrónicos de la alimentación cuando no los esté utilizándolos durante mucho tiempo
- No use auriculares si muestran algún daño visible
- Cargue los auriculares y el estuche de carga al menos una vez cada 6 meses.
- No almacenes el producto a temperaturas extremas (por debajo de 0°C o por encima de 45°C).
- No utilice productos químicos ni detergentes para limpiar el producto.

## Datos técnicos:

### Auriculares

- BT Versión 5.3
- Perfiles: Auricular, Manos libres, A2DP, AVRCP
- Alcance: hasta 10 m
- Conductor: 10 mm
- Frecuencia: 20hz-20Khz
- Impedancia: 32Ω ± 15%
- Sensibilidad: 108±3 dB
- Cancelación de ruido: ANC + ENC digital
- Nivel de ANC: -30 dB ±3 dB
- Anuncio de voz: alemán/inglés
- LED de estado
- Batería: polímero de litio de 40 mAh
- Tiempo de funcionamiento: hasta 7 horas
- Dimensiones por unidad: 33,5 x 17 x 16 mm
- Peso: 4,6 g

**Estuche de carga:**

- Batería: 300 mAh de polímero de litio
- Puerto de carga rápida USB Type-C
- Dimensiones: 53 x 53 x 26,5 mm
- Peso: 34 g
- Peso: 47,5 g incluidos los auriculares

La empresa no se hace responsable de ningún daño debido a una operación incorrecta.

Si necesita asistencia técnica, comuníquese con nuestro equipo de asistencia enviando un correo electrónico a [service@fontastic.eu](mailto:service@fontastic.eu).

**CE** Por la presente declaramos que este dispositivo lleva la marca CE de acuerdo a las normativas y estándares de calidad. Cumple los requisitos fundamentales de la RED – (2014/53/EU). El texto completo de la Declaración de Conformidad de la UE puede consultarse en la siguiente dirección de Internet: [www.d-parts.de/Konfo](http://www.d-parts.de/Konfo)

## Nota sobre la protección medioambiental:

Tras la implementación de la Directiva europea 2012/19/EU en el sistema legal nacional, se aplica lo siguiente: los dispositivos eléctricos y electrónicos no se pueden eliminar junto con los residuos domésticos. Los consumidores están obligados por ley a devolver los dispositivos eléctricos y electrónicos que hayan finalizado sus vidas útiles a los puntos de recogida pública establecidos para este propósito o en su punto de venta. Los detalles de estas directrices se definen en las leyes nacionales de los respectivos países. Este símbolo en el producto, el manual de instrucciones o el paquete indican que el producto se encuentra sujeto a estas regulaciones. Al reciclar, reutilizar los materiales u otras formas de usar los dispositivos viejos, usted realiza una importante contribución para proteger nuestro medio ambiente.

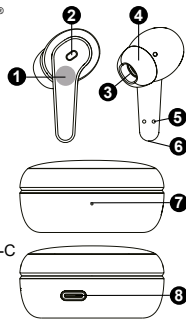


## Manuale d'uso

Grazie per aver acquistato questa cuffia Fontastic® TWS „Cero“ con cancellazione attiva del rumore. Si prega di leggere attentamente il manuale utente e di seguire le istruzioni di sicurezza.

### Contenuto della confezione

- 2 x Cero auricolari senza fili
- Custodia per la conservazione e la ricarica
- Cavo di ricarica USB Type-C®
- 3 paia di auricolari
- Manuale d'uso



### Panoramica:

1. Sensore multifunzione
2. Display a LED/microfono
3. Altoparlante
4. Auricolare in silicone
5. Contatti per la ricarica
6. Microfono
7. Custodia di ricarica a LED
8. Porta di ricarica rapida USB-C

### Per iniziare

#### Caricare le cuffie

Inserire gli auricolari nelle fessure della custodia di ricarica. Chiudere la custodia di ricarica. Chiudendo la custodia di ricarica, gli auricolari entrano in contatto e si caricano automaticamente nella custodia.

#### Caricare la custodia

**Caricare con il cavo:** Collegare il cavo di ricarica fornito con la custodia all'ingresso di ricarica Type-C® della custodia e a un caricatore da viaggio o alla porta USB di un computer per caricare la batteria integrata.

L'indicatore di stato di carica lampeggia in rosso durante la carica, diventa bianco quando è completamente carica e si spegne dopo pochi secondi.

### Accensione e spegnimento

#### Automatico:

Apprendo il coperchio della custodia, entrambe le unità delle cuffie si accenderanno automaticamente. Rimettere gli auricolari nella custodia di ricarica e chiuderla, gli auricolari si spengono automaticamente.

## Manuale:

Tocca e tieni premuto il sensore multifunzione per 3 secondi, le cuffie si accendono.

Tocca e tieni premuto il sensore multifunzione per 6 secondi, l'auricolare si spegne.

**Nota: Le unità auricolari possono essere utilizzate anche singolarmente.**

**Nota: Le cuffie inserite nella custodia si accendono e si spengono automaticamente quando la custodia viene aperta o chiusa.**

## Accoppiamento

L'auricolare Cero deve essere associato a un dispositivo abilitato Bluetooth® per essere utilizzato.

1. Entrambe le unità delle cuffie si accendono automaticamente quando si apre il coperchio della custodia. Si sincronizzano tra loro e una delle due cuffie entra in modalità di accoppiamento per connettersi a una sorgente Bluetooth®.

2. Cercare „Cero“ sul proprio dispositivo Bluetooth® e selezionarlo dall'elenco dei dispositivi trovati per associare l'auricolare al dispositivo Bluetooth®.

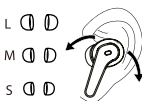
**Nota: Se la custodia viene chiusa con le cuffie inserite, la connessione viene interrotta. Non appena la custodia viene aperta, si ricollegano automaticamente.**

**Se gli auricolari non si collegano automaticamente o una connessione esistente viene interrotta, spegnere e riaccendere entrambi gli auricolari inserendoli e rimuovendoli dalla custodia di ricarica o manualmente.**

**Nota: se l'auricolare non trova un dispositivo abilitato al Bluetooth®, si spegne dopo circa 2 minuti.**

## Montaggio delle cuffie

Se necessario, sostituite gli auricolari montati con altri della misura giusta per voi. La scelta degli auricolari giusti consente di ottenere una migliore qualità del suono e la cancellazione del rumore.



Inserire con cura le cuffie nelle orecchie e regolarle in modo che si adattino comodamente all'orecchio.

## Controllo della musica

Tutti i comandi di controllo sono eseguiti con il sensore multifunzione.

**Riproduci/Metti in pausa:** Toccare due volte il sensore multifunzione su una delle due cuffie.

**Indietro:** toccare il sensore multifunzione sull'auricolare sinistro 3 volte.

**Avanti:** toccare il sensore multifunzione sull'auricolare destro 3 volte.

## Funzioni a mani libere

Rispondere/riagganciare/rifiutare la chiamata

**Rispondere alla chiamata in arrivo:** Toccare una volta il sensore multifunzione di una delle due unità auricolari.

**Terminare la chiamata in corso:** Toccare due volte il sensore multifunzione su una delle unità auricolari.

**Rifiutare la chiamata in arrivo:** Tenere premuto il sensore multifunzione su una delle due unità auricolari per 2 secondi.

## Modalità

Cero è dotato di cancellazione attiva del rumore ambientale (ANC + ENC), in modo che il rumore ambientale non distraiga durante lo streaming di musica o le telefonate.

**Nota: quando si rimuovono gli auricolari dalla base di ricarica, le cuffie sono in modalità normale.**

## Cambio di modalità

Tenere premuto il sensore multifunzione su una delle due unità auricolari per 2 secondi per passare dalla modalità ANC alla modalità trasparente e alla modalità normale. La modalità corrispondente viene annunciata durante la commutazione.

## Assistente vocale

Toccare quattro volte il sensore multifunzione su una delle due unità auricolari per attivare l'assistente vocale.

## Regolazione del volume

**Aumentare il volume:** Toccare una volta il sensore multifunzione sull'auricolare destro. Ripetere questa operazione fino a raggiungere il volume desiderato.

**Diminuire il volume:** Toccare una volta il sensore multifunzione dell'auricolare sinistro. Ripetere questa operazione fino a raggiungere il volume desiderato.

**Nota:** In rari casi, i super bassi delle cuffie possono essere sovraccaricati dalle impostazioni del telefono cellulare. In questo caso, usa la funzione „Normalizzare“ (anche „Regolare il volume“) nelle impostazioni audio del telefono.

## Consigli di sicurezza

- Non utilizzare le cuffie ad alto volume per periodi di tempo prolungati.
- Fare attenzione a non utilizzare le cuffie in situazioni di potenziale pericolo.
- Non utilizzare le cuffie mentre ci si trova alla guida un veicolo.
- Non aprire mai il dispositivo.
- Non immergere mai il dispositivo in acqua; proteggerlo sempre dall'umidità.
- Disconnettere i dispositivi elettronici dall'alimentazione quando non vengono utilizzati per lunghi periodi di tempo.
- Non usare le cuffie se mostrano danni visibili.
- Caricare le cuffie e la custodia di ricarica almeno una volta ogni 6 mesi.
- Non conservare il prodotto a temperature estreme (inferiori a 0°C o superiori a 45°C).
- Non utilizzare prodotti chimici o detersivi per pulire il prodotto.

## Dati tecnici

### Auricolari

- BT Versione 5.3
- Profili: Auricolare, Vivavoce, A2DP, AVRCP
- Portata: fino a 10 m
- Driver: 10 mm
- Frequenza: 20hz-20Khz
- Impedenza:  $32\Omega \pm 15\%$
- Sensibilità: 108±3dB
- Cancellazione del rumore: ANC + ENC digitale

- Livello ANC: -30dB ±3dB
- Annuncio vocale: tedesco/inglese
- LED di stato
- Batteria: 40 mAh ai polimeri di litio
- Tempo di funzionamento: fino a 7 ore
- Dimensioni per unità: 33,5 x 17 x 16 mm
- Peso: 4,6 g

### Custodia di ricarica:

- Batteria: 300 mAh ai polimeri di litio
- Porta di ricarica rapida USB Tipo-C
- Dimensioni: 53 x 53 x 26,5 mm
- Peso: 34 g

L'azienda non è responsabile per eventuali danni dovuti a utilizzi impropri.

Se hai bisogno di supporto tecnico, contatta il nostro team di assistenza via e-mail all'indirizzo [service@fontastic.eu](mailto:service@fontastic.eu).



Con la presente dichiariamo che il dispositivo porta il marchio CE in conformità con le regole e gli standard. È conforme ai requisiti fondamentali del RED- (2014/53/EU). Il testo completo della dichiarazione di conformità EU è disponibile al seguente indirizzo Internet [www.d-parts.de/Konfo](http://www.d-parts.de/Konfo).

## Informazioni per protezione ambientale:



Dopo l'implementazione della Direttiva Europea 2012/19/EU nel sistema legale nazionale, si applica quanto segue: i dispositivi elettrici ed elettronici non possono essere smaltiti insieme ai rifiuti domestici. Una volta che non siano più funzionanti, gli utenti sono obbligati dalla legge a portare i dispositivi elettrici ed elettronici ai punti pubblici di raccolta istituiti per tale proposito o dal rivenditore. I dettagli a riguardo sono definiti dalla legge nazionale del rispetti-vo paese. Questo simbolo sul prodotto, sul manuale d'istruzioni o sull'imballaggio, indica che un prodotto è soggetto a queste regole. Riciclando, riutilizzando i materiali o attraverso altre forme di utilizzo di vecchi dispositivi, contribuisce in maniera importante alla protezione del nostro ambiente.

The Bluetooth word mark and logos are owned by the Bluetooth SIG, Inc.  
and any use of such marks is under license.

USB Type-C® and USB-C® are trademarks of USB Implementers Forum.

Improvement and changes of the technical specifications and other data's could  
be made without prior notice.

Registered trademarks are the property of their respective owners.