

Fontastic®

Wireless Speaker incl.

Easy

TWS Headset



D [Bedienungsanleitung](#) 1

GB [User Manual](#) 7

E [Instrucciones de uso](#) 12

I [Istruzioni per l'uso](#) 17

Bedienungsanleitung

Vielen Dank, dass Sie sich für den Fontastic® drahtlosen Lautsprecher „Casey“ inkl. TWS Headset entschieden haben.

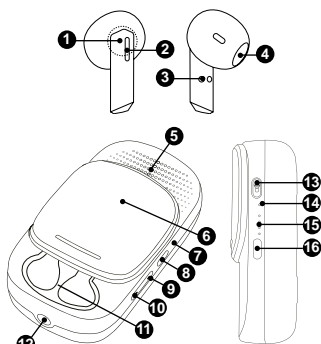
Bitte lesen Sie die Bedienungsanleitung sorgfältig und beachten Sie die Sicherheitshinweise.

Verpackungsinhalt

- 2 x Drahtloses Headset Casey
- Multi-Etui (Lautsprecher | Lade-Etui | LED-Leuchte)
- USB Type-C™ Ladekabel
- Bedienungsanleitung

Übersicht:

1. Multifunktions-Sensor
2. Status-LED
3. Ladekontakte
4. Lautsprecher
5. Lautsprecher
6. Abdeckung
7. Status-LED
8. Multifunktions-Taste
9. Lautstärke-
10. Lautstärke+
11. Headset Einschübe
12. LED-Lampe
13. Schalter LED-Lampe
14. Mikrofon
15. Ladestatus-Anzeige
16. Type-C™-Ladeanschluss



Aufladen der Headsets

Stecken Sie die Headsets in die Einschübe des Multi-Etui. Schließen Sie das Etui. Durch das Schließen bekommen die Headsets Kontakt und werden im automatisch aufgeladen.

Aufladen des Multi-Etui

Mit Kabel aufladen: Verbinden Sie das Ladekabel, das mitgeliefert wurde, mit dem Type-C™ Ladeingang des Etuis und einem Reiselader oder USB-Port eines Computers, um die eingebaute Batterie aufzuladen. Die Ladestatus Anzeige des Multi-Etui zeigt die aktuelle Ladung der Batterie jeweils in 25%, 50%, 75% und 100% Schritten an.

Drahtlos aufladen: Platzieren Sie das Multi-Etui mit der Rückseite mittig auf einem angeschlossenen drahtlosen Ladegerät. Die LED zeigt an, dass das Etui aufgeladen wird.

Headset Ein-/Ausschalten

Automatisch:

Nehmen Sie beide Headset-Einheiten aus dem Multi-Etui, sie schalten sich automatisch ein.
Stecken Sie die Headsets in das Multi-Etui und schließen Sie es, die Headsets schalten sich automatisch aus.

Manuell:

Um die Ohrhörer manuell einzuschalten, halten Sie den Multifunktions-Sensor an einem der beiden Ohrhörer für 4-5 Sekunden gedrückt, bis die LED-Anzeige blau blinkt.
Um das Gerät manuell auszuschalten, halten Sie den Multifunktions-Sensor an einem der beiden Ohrhörer für 4-5 Sekunden gedrückt, bis die LED-Anzeige erlischt.

Hinweis: Beide Headsets schalten sich automatisch ein und aus, wenn sie aus dem Etui entnommen oder eingesetzt werden.

Multi-Etui Ein-/Ausschalten

Um den drahtlosen Lautsprecher des Multi-Etui einzuschalten, drücken und halten Sie die Multifunktions-Taste des Multi-Etui für ca. 2 Sekunden.
Um das Multi-Etui auszuschalten, drücken und halten Sie die Multifunktions-Taste des Multi-Etui für ca. 2 Sekunden.

TWS-Verbindung der Headsets

Nehmen Sie beide Headset-Einheiten aus dem Multi-Etui, sie schalten sich automatisch ein. Das rechte Headset wird automatisch mit dem linken Headset verbunden.
Status-LED (Kopfhörer)

- Eines der Headsets leuchtet nicht, das andere blinkt abwechselnd rot und blau: Kopplungsmodus (TWS verbunden)
- Beide Headset-Einheiten hören auf zu blinken: Mit BT- Gerät verbunden oder ausgeschaltet.

Kopplung

Das Headset und Multi-Etui muss mit einem Bluetooth®-fähigen Gerät verbunden sein, um drahtlos genutzt zu werden.

Headset koppeln

1. Durch entnehmen beider Headset-Einheiten aus dem Multi-Etui schalten sie sich automatisch ein, und gehen in den Kopplungsmodus zur Verbindung mit einer Bluetooth®-Quelle.
2. Suchen Sie auf ihrem Bluetooth®-fähigen Gerät nach „Casy“ und wählen Sie dieses aus der Liste gefundener Geräte aus, um das Headset mit dem Bluetooth®-Gerät zu verbinden.

Hinweis: Wenn die Headsets in das Multi-Etui gelegt werden, wird die Verbindung unterbrochen. Sobald beide Headsets entnommen werden, verbinden sie sich automatisch wieder mit der zuletzt gekoppelten BT-Quelle, sofern es sich innerhalb der Reichweite befindet.

Sollten sich die Headset-Einheiten nicht automatisch miteinander verbinden oder eine bestehende Verbindung getrennt werden, schalten Sie beide Headsets entweder durch einsetzen und entnehmen aus dem Multi-Etui, oder manuell aus- und wieder ein.

Multi-Etui koppeln

Das Multi-Etui muss mit einem Bluetooth®-fähigen Gerät verbunden sein, um drahtlos genutzt zu werden.

1. Schalten Sie das Multi-Etui durch Drücken und halten der Multifunktions Taste (7) für ca. 2 Sekunden ein. Das Multi-Etui geht automatisch in den Kopplungsmodus zur Verbindung mit einer Bluetooth®-Quelle.
2. Suchen Sie auf Ihrem Bluetooth®-fähigen Gerät nach „Casy-Speaker“ und wählen Sie dieses aus der Liste der gefundenen Geräte aus, um das Multi-Etui mit dem Bluetooth®-Gerät zu verbinden.

Einzelnes Headset verwenden:

Wenn eine Verbindung mit einer BT-Quelle besteht, können Sie eine der Headset-Einheiten auch einzeln verwenden. Legen Sie die nicht benötigte Einheit zurück in das Multi-Etui und schließen Sie die Abdeckung.

Tasten-Steuerung Headsets

Alle Steuerbefehle werden mit dem Multifunktions-Sensor der Headsets ausgeführt.

Musik Start/Stop: Einfachklick auf einem der beiden Headsets.

Lautstärke-: Doppelklick linkes Headset.

Lautstärke+: Doppelklick rechtes Headset.

Vorheriger Titel: Dreifachklick linkes Headset,

Nächster Titel: Dreifachklick rechtes Headset.

Gespräch annehmen: Einfachklick auf einem der beiden Headsets.

Gespräch beenden: Einfachklick auf einem der beiden Headsets.

Gespräch abweisen: Drücken und für 2 Sekunden halten auf einem der beiden Headsets.

Steuerung bei Einzel-Headset Verwendung

Start/Stop/Gespräch annehmen: Einfachklick.

Gespräch beenden: Doppelklick.

Gespräch abweisen: Drücken und für 2 Sekunden halten.

Tasten-Steuerung Multi-Etui

Musik Start/Stop: Einmaliges Drücken der Multifunktions Taste

Lautstärke-: Drücken und halten der Lautstärke- Taste

Lautstärke+: Drücken und halten der Lautstärke+ Taste

Vorheriger Titel: Doppeltes Drücken der Lautstärke- Taste

Nächster Titel: Doppeltes Drücken der Lautstärke+ Taste

Gespräch annehmen/beenden: Einmaliges Drücken der Multifunktions Taste.

Gespräch abweisen: Drücken und halten der Multifunktions Taste für 2 Sekunden halten.

Hinweis: Selten kommt es vor, dass der Superbass des Headsets durch Einstellungen des Handys übersteuert wird. Nutzen Sie in diesem Fall die Funktion „Normalisieren“ (auch „Lautstärke anpassen“) bei den Audioeinstellungen des Smartphones.

LED-Leuchte

Das Multi-Etui ist mit einer LED-Leuchte ausgestattet. Schalten Sie Leuchte durch Drücken des Lampen-Schalters ein- und aus.

Sicherheitshinweise

- Betreiben Sie das Headset nicht für längere Zeit auf der höchsten Lautstärke.
- Stellen Sie die Nutzung des Headsets bei gefährlichen Situationen ein.
- Verwenden Sie nicht beide Headsets beim Führen eines Fahrzeuges.
- Öffnen Sie niemals das Gerät
- Tauchen Sie das Gerät nicht in Wasser und schützen Sie es vor Feuchtigkeit.
- Entfernen Sie elektronische Geräte vom Netz, wenn sie für einen längeren Zeitraum nicht gebraucht werden.

- Das Produkt ist kein Spielzeug für Kinder
- Das Produkt ist wegen der hohen Lautstärke für Kinder nicht geeignet.
- Das Gerät nicht benutzen, wenn es sichtbare Schäden aufweist.

Technische Daten:

In-Ear-Headset

- BT: 5.3
- Frequenz: 2.4GHz
- Treiber: 13 mm
- Verbessertes Bass-Sound
- Batteriekapazität: 40mAh
- Betriebsdauer: Bis zu 5 Stunden (70% Lautstärke)
- Aufladezeit: 2 Stunden
- LED-Statusanzeige am Headset
- Sprachansage: DE/GB
- Gehäuse-Material: ABS

Multi-Etui

- BT: 5.3
- Frequenz: 2.4GHz
- Lautsprecher: 3W max. / 4 Ω
- Treiber: 36 mm
- Empfindlichkeit: 90 ± 3.0dB
- Batteriekapazität: 850mAh
- Ladezyklen für Headsets: 6 Mal
- Akku-Schutz: PCBA
- Kompatibel mit kabellosem Laden
- USB Typ-C Ladeanschluss
- LED-Statusanzeige
- Eingebaute LED-Leuchte
- Betriebsdauer: Bis zu 4 Stunden (70% Lautstärke)

Bei falscher Bedienung wird keine Haftung für eventuelle Schäden übernommen.

Falls Sie Technischen Support benötigen, kontaktieren Sie bitte unser Support-Team per E-Mail unter der Adresse service@fontastic.eu.

CE Hiermit erklären wir, dass dieses Gerät die CE Kennzeichnung gemäß den Bestimmungen und Vorgaben trägt. Es entspricht somit den grundlegenden Anforderungen der RED-Richtlinie 2014/53/EU, sowie der RoHS 2 2011/65/EU Richtlinie.

Der vollständige Text der EU-Konformitätserklärung ist unter der folgenden Internetadresse verfügbar: www.d-parts.de/Konfo

Hinweis zum Umweltschutz:



Ab dem Zeitpunkt der Umsetzung der europäischen Richtlinie 2012/19/EU in nationales Recht gilt folgendes: Elektrische und elektronische Geräte dürfen nicht mit dem Hausmüll entsorgt werden.

Der Verbraucher ist gesetzlich verpflichtet, elektrische und elektronische Geräte am Ende ihrer Lebensdauer an den dafür eingerichteten, öffentlichen Sammelstellen oder an die Verkaufsstelle zurückzugeben. Einzelheiten dazu regelt das jeweilige Landesrecht. Das Symbol auf dem Produkt, der Gebrauchsanleitung oder der Verpackung weist auf diese Bestimmungen hin. Mit der Wiederverwertung, der stofflichen Verwertung oder anderer Formen der Verwertung von Altgeräten leisten Sie einen wichtigen Beitrag zum Schutz unserer Umwelt. In Deutschland gelten oben genannte Entsorgungsregeln, laut Batterieverordnung, für Batterien und Akkus entsprechend.

User manual

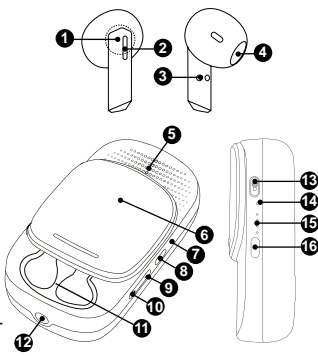
Thank you for purchasing the Fontastic® wireless speaker „Casey“ incl. TWS headset. Please read the user manual carefully and follow the safety instructions.

Package contents

- 2 x Casey wireless headset
- Multi-case (speaker | charging case | LED light)
- USB Type-C™ charging cable
- User Manual

Overview:

1. Multi-function sensor
2. Status LED
3. Charging contacts
4. Loudspeaker
5. Loudspeaker
6. Cover
7. Status LED
8. Multifunction button
9. Volume-
10. Volume+
11. Headset slots
12. LED lamp
13. Switch LED lamp
14. Microphone
15. Charging status indicator
16. Type-C™ charging port



Charging the headsets

Insert the headsets into the slots of the multi-case. Close the case. By closing it, the headsets get contact and are charged in the automatically.

Charging the Multi-Case

Charge with cable: Connect the charging cable that came with the case to the Type-C™ charging input of the case and a travel charger or USB port of a computer to charge the built-in battery. The charging status indicator on the multi-case shows the current charge of the battery in 25%, 50%, 75% and 100% increments respectively.

Wireless Charging: Place the multi-case with the back centered on a connected wireless charger. The LED will indicate that the case is charging.

Headset Power On/Off

Automatic:

Remove both headset units from the multi-case, they will turn on automatically.

Put the headsets into the multi-case and close it, the headsets will turn off automatically.

Manual:

To turn on the earbuds manually, press and hold the multi-function sensor on either earbud for 4-5 seconds until the LED indicator flashes blue.

To manually turn the unit off, press and hold the multi-function sensor on either earpiece for 4-5 seconds until the LED indicator turns off.

Note: Both headsets automatically turn on and off when removed from the case or inserted.

Multi-Case Power On/Off

To turn on the Multi-Etui wireless speaker, press and hold the Multi-Etui multifunction button for approximately 2 seconds.

To turn off the Multi-Etui, press and hold the Multi-Etui's multifunction button for approximately 2 seconds.

TWS connection of the headsets

Take both headset units out of the multi-case, they will switch on automatically. The right headset is automatically connected to the left headset.

Status LED (headset)

- One of the headsets does not light up, the other flashes red and blue alternately: Pairing mode (TWS connected).
- Both headset units stop flashing: Connected to BT device or switched off.

Pairing

The headset and multi-case must be connected to a Bluetooth® enabled device to be used wirelessly.

Pair headset:

1. By removing both headset units from the multi-case, they automatically turn on and enter pairing mode to connect to a Bluetooth® source.
2. Search for „Casey“ on your Bluetooth® enabled device and select it from the list of found devices to pair the headset with the Bluetooth® device.

Note: When the headsets are placed in the multi-case, the connection is interrupted. Once both headsets are removed, they will automatically reconnect to the last paired BT source, provided it is within range. If the headset units do not connect automatically or if an existing connection is disconnected, switch both headsets either by inserting and removing them from the multi-case, or manually off and on again.

Pairing the multi-case:

The multi-case must be paired with a Bluetooth® enabled device to be used wirelessly.

1. Switch on the multi-case by pressing and holding the multifunction button (7) for approx. 2 seconds.
The multi-case automatically enters pairing mode to connect to a Bluetooth® source.
2. Search for „**Casy Speaker**“ on your Bluetooth® enabled device and select it from the list of found devices to pair the multi-case with the Bluetooth® device.

Use single headset:

If connected to a BT source, you can use one of the headset units individually. Place the unused unit back into the multi-case and close the cover.

Button control headsets

All control commands are performed with the headsets' multi-function sensor.

Music Start/Stop: Single click on either headset.

Volume-: Double click left headset.

Volume+: Double-click right headset.

Previous track: Triple-click left headset,

Next title: triple-click right headset.

Accept call: Single click on either headset.

End call: Single click on one of the two headsets.

Reject call: Press and hold for 2 seconds on either headset.

Controls for single headset use

Start/Stop/Accept call: Single click.

End call: Double click.

Reject call: Press and hold for 2 seconds.

Key control multi-case

Music start/stop: Press the multi-function button once.

Volume-: Press and hold the volume- button

Volume+: Press and hold the Volume+ button

Previous track: Pressing the Volume- button twice

Next track: Press the Volume+ button twice

Accept/end call: Pressing the multifunction button once.

Reject call: Press and hold the multifunction button for 2 seconds.

Note: It rarely happens that the super bass of the headset is overdriven by settings of the cell phone.

In this case, use the „Normalize“ function (also „Adjust volume“) in the audio settings of the smartphone.

LED light

The multi-case is equipped with an LED light. Turn light on and off by pressing the lamp switch.

Safety instructions

- Do not operate the headset at the highest volume for extended periods of time.
- Stop using the headset in dangerous situations.
- Do not use both headsets while driving a vehicle.
- Never open the device
- Do not immerse the device in water and protect it from moisture.
- Unplug electronic devices when not in use for an extended period of time.
- The product is not a toy for children
- The product is not suitable for children because of the high volume.
- Do not use the device if it has visible damage.

Technical data:

In-ear headset

- BT: 5.3
- Frequency: 2.4GHz
- Driver: 13mm
- Improved bass sound
- Battery capacity: 40mAh
- Operating time: Up to 5 hours (70% volume)
- Charging time: 2 hours
- LED status indicator on headset
- Voice announcement: DE/GB
- Case material: ABS

Multi-case

- BT: 5.3

- Frequency: 2.4GHz
- Speaker: 3W max / 4 Ω
- Driver: 36mm
- Sensitivity: 90 ± 3.0dB
- Battery capacity: 850mAh
- Headset charging cycles: 6 times
- Battery protection: PCBA
- Compatible with wireless charging
- USB Type-C charging port
- LED status indicator
- Built-in LED light
- Operating time: Up to 4 hours (70% volume)

If you need technical support, please contact our support team by email at service@fontastic.eu.

CE We hereby declare that this device bears the CE marking in accordance with the regulations and specifications. It therefore complies with the essential requirements of the RED Directive 2014/53/EU, as well as the RoHS 2 2011/65/EU Directive. Please visit www.d-parts.de/Konfo for the complete Declaration of Conformity.

Note on environmental protection:



After the implementation of the European Directive 2012/19/EC in the national legal system, the following applies: Electrical and electronic devices may not be disposed of with domestic waste. Consumers are obliged by law to return electrical and electronic devices at the end of their service lives to the public collecting points set up for this purpose or point of sale. Details of this are defined by the national law of the respective country. This symbol on the product, the instruction manual or the package indicates that a product is subject to these regulations. By recycling, re-using the materials or other forms of utilising old devices, you are making an important contribution to protecting our environment.

Instrucciones de uso

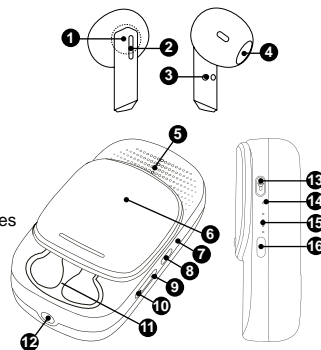
Gracias por adquirir el altavoz inalámbrico Fontastic® „Casy“, que incluye auriculares TWS. Lea atentamente el manual de instrucciones y respete las indicaciones de seguridad.

Contenido del paquete

- 2 x Auriculares inalámbricos Casy
- Estuche múltiple (altavoz | estuche de carga | luz LED)
- Cable de carga USB Type-C™
- Manual de instrucciones

Resumen:

1. Sensor multifunción
2. LED de estado
3. Contactos de carga
4. Altavoz
5. Altavoz
6. Tapa
7. LED de estado
8. Botón multifunción
9. Volumen
10. Volumen+
11. Ranuras para auriculares
12. Lámpara LED
13. Interruptor de la lámpara LED
14. Micrófono
15. Indicador del estado de carga
16. Puerto de carga Type-C™



Carga de los auriculares

Introduzca los auriculares en las ranuras del maletín. Cierra el caso. Al cerrar el estuche, los auriculares entran en contacto y se cargan automáticamente.

Cargar el Multi-Case

Carga con cable: Conecta el cable de carga suministrado a la entrada de carga Type-C™ de la funda y a un cargador de viaje o al puerto USB de un ordenador para cargar la batería integrada. El indicador de estado de carga del Multi-Case muestra la carga actual de la batería en incrementos del 25%, 50%, 75% y 100% respectivamente.

Carga inalámbrica: Coloque el Multi-Etui con su parte trasera centrada en un cargador inalámbrico conectado. El LED indica que la maleta se está cargando.

Activación/desactivación de los auriculares

Automático:

Saque las dos unidades de auriculares del estuche múltiple, se encenderán automáticamente.

Coloca los auriculares en el estuche múltiple y ciérralo, los auriculares se apagarán automáticamente.

Manual:

Para encender los auriculares manualmente, mantenga pulsado el sensor multifunción de cualquiera de ellos durante 4-5 segundos hasta que el indicador LED parpadee en azul.

Para apagar manualmente, mantenga pulsado el sensor multifunción de uno de los dos auriculares durante 4-5 segundos hasta que el indicador LED se apague.

Nota: Ambos auriculares se encienden y se apagan automáticamente cuando se sacan o se introducen en el estuche.

Activación/desactivación de la Multi-Etui

Para encender el altavoz inalámbrico del maletín, mantén pulsado el botón multifunción del maletín durante unos 2 segundos.

Para desconectar el maletín múltiple, mantenga pulsado el botón multifunción del maletín múltiple durante unos 2 segundos.

Conexión TWS de los auriculares

Saque las dos unidades de auriculares del estuche múltiple y se encenderán automáticamente. El auricular derecho se conecta automáticamente al izquierdo.

LED de estado (auricular)

- Uno de los auriculares no se ilumina, el otro parpadea alternativamente en rojo y azul: modo de emparejamiento (TWS conectado).
- Las dos unidades de auriculares dejan de parpadear: Conectado al dispositivo BT o apagado.

Emparejamiento

Los auriculares y el estuche múltiple deben estar conectados a un dispositivo con Bluetooth® para poder utilizarlos de forma inalámbrica.

Empareja el auricular:

1. Al sacar las dos unidades de auriculares del Multi-Etui, se encenderán automáticamente y entrarán en el modo de emparejamiento para conectarse a una fuente Bluetooth®.
2. Busca „Casy“ en tu dispositivo con Bluetooth® y selecciónalo en la lista de dispositivos encontrados para emparejar el auricular con el dispositivo Bluetooth®.

Nota: Cuando los auriculares se colocan en el estuche múltiple, la conexión se interrumpe. En cuanto se quitan los dos auriculares, se reconectan automáticamente a la última fuente BT emparejada, siempre que esté dentro del alcance. Si las unidades de auriculares no se conectan automáticamente o si se desconecta una conexión existente, cambie los dos auriculares introduciéndolos y sacándolos de la caja múltiple, o apagándolos y encendiéndolos manualmente.

Emparejando la Multi-Etui:

La Multi-Etui debe estar conectada a un dispositivo con Bluetooth® para poder utilizarla de forma inalámbrica.

1. Conecte la Multi-Etui pulsado el botón multifunción (7) durante unos 2 segundos. La Multi-Etui pasa automáticamente al modo de emparejamiento para conectarse a una fuente Bluetooth®.
2. Busca „Casy Speaker“ en tu dispositivo con Bluetooth® y selecciónalo en la lista de dispositivos encontrados para emparejar el Multi-Etui con el dispositivo Bluetooth®.

Utilice un solo auricular:

Si está conectado a una fuente BT, también puede utilizar una de las unidades de auriculares individualmente. Vuelva a colocar la unidad no utilizada en el maletín múltiple y cierre la tapa.

Auriculares con control de botones

Todos los comandos de control se realizan con el sensor multifunción de los auriculares.

Inicio/parada de la música: Un solo clic en cualquiera de los auriculares.

Volumen-: Haz doble clic en el auricular izquierdo.

Volumen+: Haz doble clic en el auricular derecho.

Pista anterior: Triple clic en el auricular izquierdo,

Siguiente título: Triple clic en el auricular derecho.

Acepta la llamada: Un solo clic en cualquiera de los auriculares.

Finaliza la llamada: Un solo clic en uno de los dos auriculares.

Rechaza la llamada: Mantenga pulsado durante 2 segundos en cualquiera de los auriculares.

Controles para el uso de un solo auricular

Iniciar/Parar/Aceptar llamada: Un solo clic.

Finaliza la llamada: Haz doble clic.

Rechaza la llamada: Manténgalo pulsado durante 2 segundos.

Control de teclas Multi-Etui

Inicio/parada de la música: Pulse el botón multifunción una vez.

Volumen-: Mantenga pulsado el botón de volumen

Volumen+: Mantén pulsado el botón de Volumen+.

Pista anterior: Pulsar dos veces el botón de volumen

Pista siguiente: Pulsar dos veces el botón de volumen+.

Aceptar/finalizar llamada: Pulsando una vez el botón multifunción.

Rechaza la llamada: Mantenga pulsado el botón multifunción durante 2 segundos.

Nota: Rara vez ocurre que los supergraves de los auriculares estén sobrecargados por los ajustes del teléfono móvil.

En este caso, utilice la función „Normalizar“ (también „Ajustar volumen“) en los ajustes de audio del smartphone.

Luz LED

La multibolsa está equipada con una luz LED. Enciende y apaga la luz pulsando el interruptor.

Instrucciones de seguridad

- No utilice los auriculares con el volumen más alto durante largos periodos de tiempo.
- Deje de utilizar el auricular en situaciones de peligro.
- No utilice ambos auriculares mientras conduce un vehículo.
- Nunca abra la unidad
- No sumerja el aparato en el agua y protéjalo de la humedad.
- Desenchufa los aparatos electrónicos cuando no los utilices durante un largo periodo de tiempo.
- El producto no es un juguete para niños
- El producto no es adecuado para los niños debido a su gran volumen.
- No utilice el producto si presenta daños visibles.

Datos técnicos:

Auriculares de oído

- BT: 5,3
- Frecuencia: 2,4GHz
- Conductor: 13 mm
- Mejora del sonido de los graves

- Capacidad de la batería: 40mAh
- Tiempo de funcionamiento: hasta 5 horas (70% de volumen)
- Tiempo de carga: 2 horas
- Indicador LED de estado en el auricular
- Material de la carcasa: ABS

Multi-Etui

- BT: 5,3
- Frecuencia: 2,4GHz
- Altavoz: 3W máx / 4 Ω
- Conductor: 36 mm
- Sensibilidad: 90 ± 3,0dB
- Capacidad de la batería: 850mAh
- Ciclos de carga del auricular: 6 veces
- Protección de la batería: PCBA
- Compatible con la carga inalámbrica
- Puerto de carga USB Tipo-C
- Indicador LED de estado
- Luz LED incorporada
- Tiempo de funcionamiento: hasta 4 horas (70% de volumen)

Si necesita asistencia técnica, póngase en contacto con nuestro equipo de asistencia por correo electrónico en

service@fontastic.eu.

CE Por la presente declaramos que este aparato lleva el marcado CE de acuerdo con la normativa y las especificaciones. Por lo tanto, cumple con los requisitos esenciales de la Directiva RED 2014/53/EU, así como con la Directiva RoHS 2 2011/65/EU. Puede encontrar la declaración de conformidad completa en www.d-parts.de/Konfo.

Nota sobre la protección del medio ambiente:

A partir de la fecha de transposición de la Directiva Europea 2012/19/UE a la legislación nacional, se aplica lo siguiente: Los aparatos eléctricos y electrónicos no deben eliminarse con la basura doméstica. El consumidor tiene la obligación legal de devolver los aparatos eléctricos y electrónicos al final de su vida útil en los puntos de recogida públicos establecidos para ello o en el punto de venta. Los detalles están regulados por la legislación nacional respectiva. El símbolo que aparece en el producto, en las instrucciones de uso o en el envase indica esta normativa. Mediante el reciclaje, la recuperación de materiales u otras formas de valorización de los aparatos viejos, usted está haciendo una importante contribución a la protección de nuestro medio ambiente.

Istruzioni per l'uso

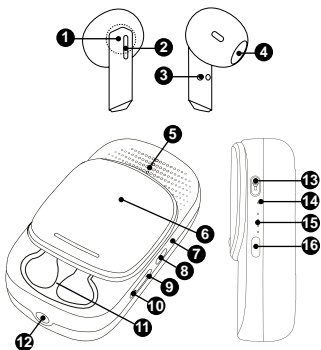
Grazie per aver acquistato l'altoparlante wireless Fontastic® „Easy“ con cuffie TWS. Leggere attentamente le istruzioni per l'uso e osservare le norme di sicurezza.

Contenuto della confezione

- 2 x Cuffia wireless Easy
- Custodia multipla (altoparlante | custodia di ricarica | luce LED)
- Cavo di ricarica USB Type-C
- Manuale di istruzioni

Panoramica:

1. Sensore multifunzione
2. LED di stato
3. Contatti di ricarica
4. Altoparlante
5. Altoparlante
6. Copertura
7. LED di stato
8. Pulsante multifunzione
9. Volume -
10. Volume +
11. Slot per cuffie
12. Lampada LED
13. Interruttore della lampada a LED
14. Microfono
15. Indicatore dello stato di carica
16. Porta di ricarica Type-C



Ricarica delle cuffie

Inserire le cuffie negli slot della Multi-Case. Chiudere il caso. Chiudendo la custodia si entra in contatto con le cuffie e queste vengono automaticamente caricate.

Ricarica della Multi-Case

Carica con cavo: Collegare il cavo di ricarica in dotazione all'ingresso di ricarica Type-C™ della Multi-Case e a un caricatore da viaggio o alla porta USB di un computer per caricare la batteria integrata. L'indicatore di stato di carica sul Multi-Case mostra la carica attuale della batteria con incrementi rispettivamente del 25%, 50%, 75% e 100%.

Ricarica wireless: Posizionare Multi-Case con la parte posteriore centrata su un caricatore wireless collegato. Il LED indica che la custodia è in carica.

Accensione/spengimento della cuffia

Automatico:

Rimuovere entrambe le unità delle cuffie dalla Multi-Case: si accenderanno automaticamente.

Riporre le cuffie nella Multi-Case e chiuderla; le cuffie si spegneranno automaticamente.

Manuale:

Per accendere manualmente gli auricolari, tenere premuto il sensore multifunzione su uno dei due auricolari per 4-5 secondi finché l'indicatore LED non lampeggia in blu.

Per spegnere manualmente, tenere premuto il sensore multifunzione su uno dei due auricolari per 4-5 secondi fino a quando l'indicatore LED si spegne.

Nota: entrambe le cuffie si accendono e si spegnono automaticamente quando vengono rimosse o inserite nella Multi-Case.

Accensione e spegnimento della Multi-Case

Per accendere l'altoparlante wireless della Multi-Case, tenere premuto il pulsante multifunzione della custodia multipla per circa 2 secondi.

Per spegnere la Multi-Case, tenere premuto il pulsante multifunzione della custodia multipla per circa 2 secondi.

Collegamento TWS delle cuffie

Estraendo entrambe le cuffie dalla Multi-Case, si accenderanno automaticamente. La cuffia destra viene automaticamente collegata alla cuffia sinistra.

LED di stato (cuffie)

- Una delle cuffie non si accende, l'altra lampeggia alternativamente in rosso e blu: modalità di accoppiamento (TWS collegato).
- Entrambe le unità della cuffia smettono di lampeggiare: Collegate al dispositivo BT o spente.

Abbinamento

Le cuffie e la Multi-Case devono essere collegate a un dispositivo Bluetooth® per essere utilizzate in modalità wireless.

Abbinamento le cuffie:

1. Rimuovendo entrambe le unità auricolari dalla Multi-Case, queste si accenderanno automaticamente e accederanno alla modalità di accoppiamento per connettersi a una sorgente Bluetooth®.
2. Cercare „Casy“ sul dispositivo Bluetooth® e selezionarlo dall'elenco dei dispositivi trovati per accoppiare l'auricolare con il dispositivo Bluetooth®.

Nota: quando le cuffie vengono inserite nella custodia multipla, la connessione viene interrotta. Non appena entrambe le cuffie vengono rimosse, si ricollegano automaticamente all'ultima sorgente BT accoppiata, purché sia nel raggio d'azione. Se le unità delle cuffie non si collegano automaticamente o se una connessione esistente viene scollegata, commutare entrambe le cuffie inserendole e rimuovendole dalla custodia multipla, oppure spegnendole e riaccendendole manualmente.

Abbinamento della Multi-Case:

Per poter essere utilizzata in modalità wireless, la Multi-Case deve essere collegata a un dispositivo Bluetooth®.

1. Accendere il Multi-Case tenendo premuto il pulsante multifunzione (7) per circa 2 secondi. La Multi-Case entra automaticamente in modalità di accoppiamento per connettersi a una sorgente Bluetooth®.
2. Cercare „Casy Speaker“ sul dispositivo Bluetooth® e selezionarlo dall'elenco dei dispositivi trovati per accoppiare il Multi-Case con il dispositivo Bluetooth®.

Utilizzare una sola cuffia:

Se si è collegati a una sorgente BT, è possibile utilizzare una delle unità cuffie anche singolarmente. Rimettere l'unità non utilizzata nella Multi-Case e chiudere il coperchio.

Cuffie con comando a pulsante

Tutti i comandi di controllo vengono eseguiti con il sensore multifunzione delle cuffie.

Avvio/arresto della musica: con un solo clic su una delle due cuffie.

Volume -: Fare doppio clic sulla cuffia sinistra.

Volume+: Fare doppio clic sulla cuffia destra.

Traccia precedente: triplo clic sulla cuffia sinistra,

Titolo successivo: Fare triplo clic sulla cuffia destra.

Accettare la chiamata: Un solo clic su entrambe le cuffie.

Fine chiamata: Fare un solo clic su una delle due cuffie.

Rifiutare la chiamata: Tenere premuto per 2 secondi su una delle due cuffie.

Controlli per l'utilizzo di una sola cuffia

Avvio/arresto/accettazione della chiamata: Un solo clic.

Fine chiamata: Fare doppio clic.

Rifiutare la chiamata: Tenere premuto per 2 secondi.

Controllo tasti Multi-Etui

Avvio/arresto della musica: premere una volta il pulsante multifunzione.

Volume -: Tenere premuto il tasto del volume

Volume +: Tenere premuto il tasto Volume+

Traccia precedente: doppia pressione sul pulsante del volume

Traccia successiva: premere due volte il tasto volume+.

Accettare/terminare la chiamata: Premendo una volta il tasto multifunzione.

Rifiutare la chiamata: Tenere premuto il tasto multifunzione per 2 secondi.

Nota: raramente accade che i superbassi delle cuffie siano sovrastimolati dalle impostazioni del telefono cellulare. In questo caso, utilizzare la funzione „Normalizzazione“ (anche „Regola volume“) nelle impostazioni audio dello smartphone.

Luce LED

Il Multi-Case è dotato di una luce a LED. Accendere e spegnere la luce premendo l'interruttore.

Istruzioni di sicurezza

- Non utilizzare le cuffie al massimo volume per periodi prolungati.
- Smettere di usare le cuffie in situazioni pericolose.
- Non utilizzare entrambe le cuffie durante la guida di un veicolo.
- Non aprire mai l'unità
- Non immergere il dispositivo in acqua e proteggerlo dall'umidità.
- Scollegare i dispositivi elettronici quando non vengono utilizzati per un periodo di tempo prolungato.
- Il prodotto non è un giocattolo per bambini
- Il prodotto non è adatto ai bambini a causa del volume elevato.
- Non utilizzare il prodotto se presenta danni visibili.

Dati tecnici:

Cuffie intrauricolari

- BT: 5.3
- Frequenza: 2,4 GHz
- Driver: 13 mm
- Miglioramento del suono dei bassi
- Capacità della batteria: 40mAh
- Tempo di funzionamento: fino a 5 ore (volume al 70%)
- Tempo di ricarica: 2 ore
- Indicatore di stato a LED sulle cuffie
- Richiesta vocale: DE/GB
- Materiale dell'alloggiamento: ABS

Multi-Case

- BT: 5.3
- Frequenza: 2,4 GHz
- Altoparlante: 3W max / 4 Ω
- Driver: 36 mm
- Sensibilità: 90 ± 3,0 dB
- Capacità della batteria: 850 mAh
- Cicli di ricarica delle cuffie: 6 volte
- Protezione della batteria: PCBA
- Compatibile con la ricarica wireless
- Porta di ricarica USB Tipo-C
- Indicatore di stato a LED
- Luce LED incorporata
- Tempo di funzionamento: fino a 4 ore (volume del 70%)

Se avete bisogno di assistenza tecnica, contattate il nostro team di supporto via e-mail all'indirizzo service@fontastic.eu.

CE Con la presente dichiariamo che questo dispositivo è provvisto del marchio CE in conformità alle normative e alle specifiche. È quindi conforme ai requisiti essenziali della Direttiva RED 2014/53/EU e della Direttiva RoHS 2 2011/65/EU. La dichiarazione di conformità completa è disponibile sul sito www.d-parts.de/Konfo.

Nota sulla protezione dell'ambiente:



A partire dalla data di recepimento della Direttiva europea 2012/19/EU nell'ordinamento nazionale, si applica quanto segue: Le apparecchiature elettriche ed elettroniche non devono essere smaltite con i rifiuti domestici.

Il consumatore è obbligato per legge a restituire le apparecchiature elettriche ed elettroniche al termine della loro vita utile presso i

punti di raccolta pubblici predisposti a tale scopo o presso il punto vendita. I dettagli sono regolati dalle rispettive leggi nazionali. Il simbolo sul prodotto, sulle istruzioni per l'uso o sull'imballaggio indica queste norme. Riciclando, recuperando i materiali o con altre forme di recupero dei vecchi elettrodomestici, date un importante contributo alla tutela dell'ambiente.

The Bluetooth word mark and logos are owned by the Bluetooth SIG, Inc.
and any use of such marks is under license.

Improvement and changes of the technical specifications and other data's could
be made without prior notice.

Registered trademarks are the property of their respective owners.

Fontastic, by D-Parts GmbH
Birkenweiher Str. 16 • 63505 Langenselbold, Germany

V1_0822