

# fantastic<sup>®</sup>

## ***Chas 390CH***

**Smart Bracelet**  
**Smarte Armbanduhr**

Bedienungsanleitung	1-12
User Manual	13-24
Manual de usuario	25-36
Manuale utente	37-47



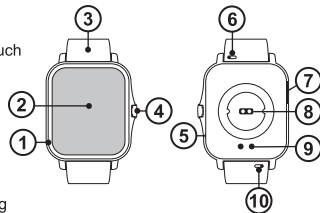
Vielen Dank, dass Sie sich für die Fontastic® Fitness Uhr „Chas“, entschieden haben. Bitte lesen Sie vor Inbetriebnahme die Bedienungsanleitung sorgfältig.

#### Verpackungsinhalt

- Fitness Armbanduhr
- Ladekabel
- Bedienungsanleitung

#### Übersicht

1. Gehäuse
2. 1.69" Display Full-Touch
3. Armband
4. Seitlicher Knopf
5. Mikrofon
6. Armband-Arretierung
7. Lautsprecher
8. Sensoren
9. Ladeanschluss
10. Armband-Arretierung

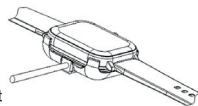


#### Inbetriebnahme Aufladen

Die Fontastic® Fitness Uhr Chas ist mit einem wiederaufladbaren Lithium-Polymer Akku ausgestattet. Laden Sie Chas vor der ersten Inbetriebnahme auf.

Platzieren Sie die Fitness Uhr so in der Ladevorrichtung, dass die Ladeanschlüsse der Fitness Uhr (7) Kontakt mit den Ladepins der Ladevorrichtung haben.

Die Chas kann mit jedem USB-A Ladegerät (5VDC ca. 500 mA) oder dem USB-A-Port eines Computers verbunden und aufgeladen werden. Stecken Sie das USB Kabel in eine USB-Stromquelle ein. Es erscheint ein Akku Zeichen auf dem Display - der Akku wird geladen. Die Ladezeit beträgt je nach Batterieladezustand ca. 2 Stunden. Ist der Akku vollständig aufgeladen, wird dies im Display angezeigt.



**Hinweis:** Ihre Fontastic® Fitness Uhr Chas muss über die App (Fontafit Plus) mit Ihrem Handy verbunden werden. Verbinden Sie die Fitness Uhr und Ihr Smartphone nicht direkt über die Bluetooth®-Funktion des Smartphones miteinander.

#### Installation der App

Downloaden und installieren Sie die „Fontafit Plus“-App durch Scannen des QR-Codes oder folgen Sie dem Link: (URL: [www.fontastic.eu/fontafit\\_plus](http://www.fontastic.eu/fontafit_plus))



**Hinweis:** Die Android App setzt Android 4.4 oder höher voraus. Die iOS App setzt iOS 9 oder höher voraus.

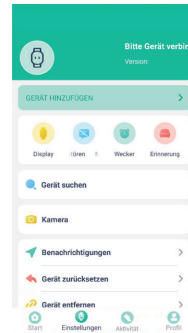
#### Ein-/Ausschalten

**Einschalten:** Um die Fitness Uhr Chas einzuschalten, drücken und halten Sie die seitliche Taste (4) für ca. 5 Sekunden.

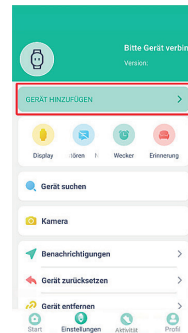
**Ausschalten:** Um die Fitness Uhr Chas auszuschalten, drücken und halten Sie bei aktivem Display die seitliche Taste (4) für ca. 5 Sekunden.

#### Verbindung und Nutzung der App

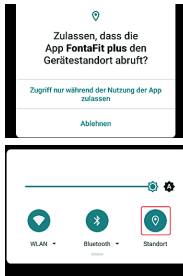
**Hinweis:** Verbinden Sie das Gerät ausschließlich über die Fontafit Plus App und nicht über die Bluetooth®-Einstellungen des Smartphones. Sie können nur eine Fitness Uhr über die App verbinden. Eine Nutzung mehrerer Chas Fitness Uhren über ein Smartphone gleichzeitig, wird nicht unterstützt.



1. Öffnen Sie die App.
2. Nachdem die App gestartet wurde, tippen Sie auf „Einstellungen“.

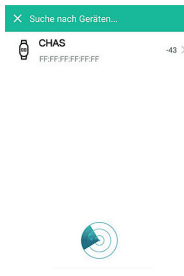


3. Tippen Sie auf „GERÄT HINZUFÜGEN“.

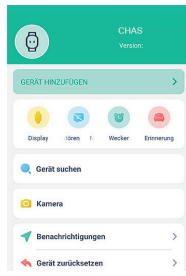


4. Wenn die Android-Version des Smartphones 8.0 oder höher ist, benötigt die App die „Standort“ Berechtigung, sonst wird das Gerät eventuell nicht gefunden.

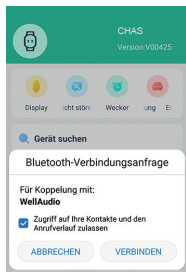
3



5. Nach der Suche, tippen Sie auf das Gerätesymbol, um eine Verbindung herzustellen.



6. Nach erfolgreicher Verbindung wird die Uhr mit dem Smartphone synchronisiert. Der Name der Uhr wird oben rechts angezeigt.



7. Zur Verwendung von Telefon-/Musikfunktionen und Sprachassistenten, verbinden Sie „WellAudio“ mit dem Smartphone. Wenn Sie eine Verbindungsanfrage

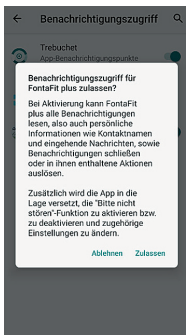
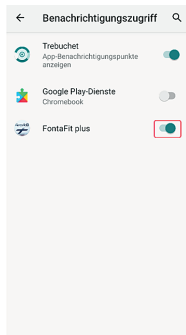
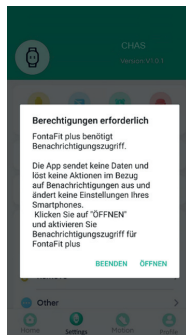
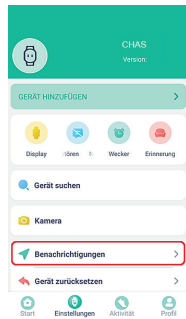
erhalten, bestätigen Sie diese, andernfalls öffnen Sie die Bluetooth-Einstellungen Ihres Smartphones und verbinden Sie „WellAudio“.

**Hinweis:**  
Falls „WellAudio“ nicht verfügbar ist, aktivieren Sie den Dual Modus über das Menü oder das Kontrollzentrum der Uhr.

### Aktivieren von Push-Benachrichtigungen:

Aktivieren Sie den Benachrichtigungszugriff: Tippen Sie auf „Benachrichtigungen“, das System fragt nach den Berechtigungen für den „Benachrichtigungszugriff“, um Benachrichtigungen empfangen zu können.

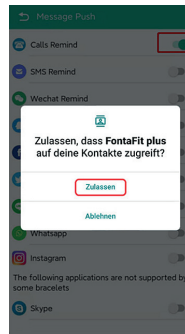
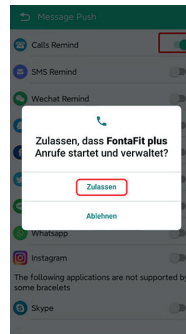
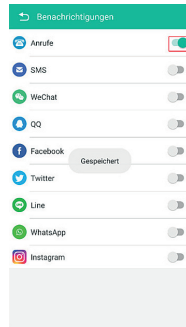
Folgen Sie den Anweisungen Schritt für Schritt, um die Berechtigung zu aktivieren.



4

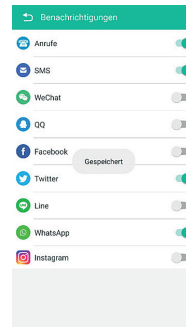
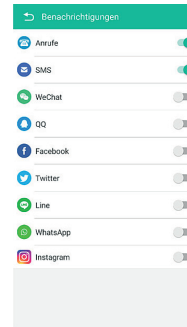
### Push-Benachrichtigungen, die spezielle Berechtigungen erfordern:

Tippen Sie auf den Schalter auf der rechten Seite, um die Benachrichtigung zu aktivieren. Folgen Sie den Anweisungen des Systems und tippen Sie auf „Akzeptieren“ bzw. „Berechtigung erlauben“.



### Aktivieren von App-Benachrichtigungen:

Wenn Sie App-Benachrichtigungen aktivieren, aktivieren Sie immer eine App nach dem anderen und warten Sie, bis die Einstellung übernommen wurde.



Geben Sie in der App unter „**Profil**“ Ihre Daten wie Geschlecht, Größe, Gewicht etc. ein. Die persönlichen Daten dienen dazu den Kalorienverbrauch und die Distanz korrekt zu berechnen und sind dritten nicht zugänglich.

### Ziffernblatt wechseln

Drücken Sie die seitliche Taste, um das Display zu aktivieren. Um das aktuelle Ziffernblatt zu wechseln, Wischen Sie nach links oder rechts zum gewünschten Ziffernblatt. Die Auswahl wird automatisch übernommen.



Tippen Sie in der App auf „**Zifferblätter**“, hier haben Sie die Auswahl aus verschiedenen Zifferblättern, die Sie auf die Chas Fitness Uhr als sechstes Zifferblatt laden können. Tippen Sie ein Zifferblatt an, wird dieses auf die Uhr geladen.

**Hinweis: Informationen zu Schritten, Schlaf, Puls, Blutdruck, Blutsauerstoff, Sportaktivitäten und die Routenaufzeichnung werden durch Antippen des jeweiligen Menüs in der App angezeigt.**

### Display Anzeige

Fontafit Chas verfügt über ein Full- touch-sensitives Farbdisplay. Auf dem Display können Datum, Uhrzeit, gelaufene Schritte, Schlafdauer, Puls, Blutdruck, Blutsauerstoff, Benachrichtigungen und einiges mehr angezeigt werden.

### Aktivieren der Untermenüpunkte

Wischen Sie auf dem Ziffernblatt nach unten, um die Benachrichtigungen aufzurufen. Wischen Sie auf dem Ziffernblatt nach oben, um das Kontrollzentrum aufzurufen.

Durch Berühren des Ziffernblattes gelangen Sie zu den Menüpunkten. Wischen Sie innerhalb des Menüs nach oben um das Menü zu durchblättern. Sie können die unterschiedliche Aktivitäten durch berühren des entsprechenden Menüpunkts aktivieren.



**Hinweis: Durch seitliches Wischen über das Display oder durch Drücken des seitlichen Knopfes gelangen Sie von jeglichen Untermenüpunkten zurück zur Uhr-Anzeige Oberfläche.**

### Schritte

Gelaufene Schritte werden beim Tragen der Smartwatch aufgezeichnet. Durch das Berühren des Menüpunktes „**SCHRITTE**“ wird die Anzahl der Schritte, verbrauchte Kalorien sowie die zurückgelegte Distanz angezeigt. Distanz und verbrauchte Kalorien werden anhand der Schritte errechnet.

### Herzfrequenz/Blutdruck/SpO2

Durch das Berühren des jeweiligen Menüpunktes wird die Herzfrequenz-, Blutdruck-, und Sauerstoffsättigungs-Messung gestartet und das Ergebnis im Display angezeigt.

### Bitte beachten:

Tragen Sie das Armband ca. 1 cm oberhalb Ihres Handgelenkknöchels und achten Sie darauf das es dicht an Ihrer Haut anliegt. Die Messqualität kann u.a. durch folgende Faktoren beeinflusst werden:

- Geringe Durchblutung
- Tätowierungen
- Rückartige Bewegungen
- Auftragen von Cremes
- Verschmutzte Sensoren

**Hinweis: Durch die optoelektronische Pulsmessung (Photoplethysmographie) bei der Ihr Blutfluss durch grüne LEDs und Fotodioden erfasst wird, zeigt die Fitness Uhr Chas auch Werte an wenn das Armband zu locker oder nicht getragen wird. Achten Sie daher für die Pulsmessung auf den richtigen Sitz des Armbands.**

**Dies ist kein medizinisches Gerät: Daten der Schrittzähler- und Puls, Blutdruck- und Sauerstoffsättigung-Funktion sind nicht zur medizinischen Verwendung geeignet.**

## Telefonfunktionen

Die Smartwatch bietet Telefonfunktionen, welche nach erfolgter Verbindung mit dem Smartphone verwenden können. Durch das Mikrofon und den Lautsprecher können Gespräche direkt über die Smartwatch geführt werden.

## Ziffernblock

Ziffernblock zum Tätigen von Anrufen durch Nummereingabe.

## Telefonbuch

Fügen Sie häufig verwendete Kontakte in der APP hinzu. Die Kontakte werden im Telefonbuch der Smartwatch angezeigt. Klicken Sie auf den Kontakt, um einen Anruf zu tätigen.

**Hinweis: Um die Telefon- und Musikfunktion zu nutzen, muss der Dual Modus auf der Smartwatch aktiviert, und die Uhr mit dem Smartphone verbunden sein (WellAudio).**

**Die Geräte müssen sich in Reichweite zueinander befinden.**

## Sport

In Menü sind zahlreiche Sport-Aktivitäten vorprogrammiert. Sie können die unterschiedliche Aktivitäten durch berühren des entsprechenden Menüpunkts aktivieren. Dauer der Aktivität und verbrauchte Kalorien werden angezeigt und aufgezeichnet.

**Hinweis: Die erfassten Daten werden an die FontaFit Plus App übertragen und sind dort einsehbar.**

## Schlaf

Wenn Sie die Smartwatch während des Schlafens tragen, werden Ihre Schlafphasen automatisch aufgezeichnet. Auf der Smartwatch werden Schlafdauer, Tief- und Leichtschlaf angezeigt. Weitere Daten zum Schlaf sind in der App einsehbar.

**Hinweis: Der Schlaf wird aufgezeichnet, wenn der Zeitpunkt des Einschlafens zwischen 20:00 und 10:00 Uhr liegt, länger als 4 Stunden geschlafen wird und das Armband dauerhaft mit dem Smartphone verbunden ist. Das Armband sollte beim Aufstehen nicht direkt abgenommen werden.**

## Benachrichtigungen und ankommende Telefonate

Benachrichtigungen oder ankommende Anrufe zeigt die Fontastic Fitness Uhr Chas direkt an. Im Nachrichten-Menü können Sie sich die letzten Benachrichtigungen anzeigen lassen.

**Hinweis: In den Smartphone-Einstellungen müssen Sie vorab in der jeweiligen Nachrichten-App die Freigabe der Benachrichtigung über die Fitness Uhr Chas erteilen.**

## Weitere Menüpunkte

Ist Ihre Fitness Uhr Chas mit Ihrem Smartphone verbunden und in Reichweite, stehen Ihnen folgende weitere Menüpunkte zur Verfügung:

- **Dual Modus:** Muss aktiviert sein um die Telefon- und Musikfunktionen zu nutzen. Deaktivieren Sie den Dual Modus um diese Funktionen nicht über die Smartwatch Chas zu nutzen.
- **Musik\*:** Steuert Musik auf dem Smartphone und spielt sie über den Lautsprecher der Smartwatch ab (Dual Modus).
- **Kamera\*:** Löst die Kamera des Smartphones aus.

- **Stoppuhr:** Zur Zeitmessung
  - **Suche\*:** Hilft durch ein akustisches Signal bei der Suche nach dem verbundenen Smartphone
  - **Wetter\*:** Zeigt Wetterdaten an
  - **Zurücksetzen:** Setz die Smartwatch auf Werkseinstellungen zurück
  - **Stil:** Einstellung der Menü-Ansicht
  - **Mehr:** Einstellung der Sprache, Zeit, Datum.
- \* **Die Smartwatch muss mit dem Smartphone verbunden sein. Die Geräte müssen sich in Reichweite zueinander befinden.**

## Sprachassistent aufrufen

Drücken und halten Sie den Zifferblattanzeige für ca. 2 Sekunden, der Sprachassistent auf Ihrem Smartphone wird aktiviert. Durch das integrierte Mikrofon und den Lautsprecher der Smartwatch Chas können Sie Anweisungen geben oder Fragen stellen und die Antworten anhören.

**Hinweis: Um den Sprachassistenten zu verwenden, muss das Smartphone mit „WellAudio“ verbunden sein. Bei Aktivierung des Sprachassistenten, wird der Dual Modus aktiviert.**

**FAQ**

Falls Sie Fragen zur Fitness Uhr oder zur App haben, schauen Sie im FAQ-Bereich unserer Website unter [www.fontastic.eu/faq?fontafit](http://www.fontastic.eu/faq?fontafit), oder scannen Sie den nebenstehenden QR Code. Falls Sie Technischen Support benötigen, kontaktieren Sie bitte unser Support-Team unter [support.fontastic.eu](mailto:support.fontastic.eu).



- Betriebszeit: Bis zu 13-5 Tage
- Standby-Zeit: Bis zu 15 Tage
- Betriebstemperatur: -5° - +45° C
- App für iOS 9.0 und höher / Android 4.4 und höher
- Gehäuse Material: Kunststoff + Aluminium
- Armband Material: Silikon
- Gewicht: 51g

**Sicherheitshinweise**

- Öffnen Sie niemals das Gerät.
- Benutzen Sie das Gerät nie, wenn es sichtbare Schäden aufweist.
- Informationen zur Wasserbeständigkeit finden Sie auf unserer Website [www.d-parts.de](http://www.d-parts.de).

**Technische Daten**

- Übertragung: BT 5.0
- Anzeige: 1,69" TFT Voll-Touch, 240 x 280 Px
- Eingebautes Mikrofon und Lautsprecher
- Akku: Lithium-Polymer 150mAh

**CE** Hiermit erklären wir, dass dieses Gerät die CE Kennzeichnung gemäß den Bestimmungen und Vorgaben trägt. Es entspricht somit den grundlegenden den Anforderungen der RED- 2014/53/EU, sowie der RoHS-Richtlinie 2011/65/EU. Der vollständige Text der EU-Konformitätserklärung ist unter der folgenden Adresse verfügbar: [www.d-parts.de/konfo](http://www.d-parts.de/konfo)

**Hinweis zum Umweltschutz**

Ab dem Zeitpunkt der Umsetzung der europäischen Richtlinie 2012/19/EU in nationales Recht gilt folgendes: Elektrische und elektronische Geräte dürfen nicht mit dem Hausmüll entsorgt werden. Der Verbraucher ist gesetzlich verpflichtet, elektrische und elektronische Geräte am Ende ihrer Lebensdauer an den dafür eingerichteten, öffentlichen Sammelstellen oder an die Verkaufsstelle zurückzugeben. Einzelheiten dazu regelt das jeweilige Landesrecht. Das Symbol auf dem Produkt, der Gebrauchsanleitung oder der Verpackung weist auf diese Bestimmungen hin. Mit der Wiederverwertung, der stofflichen Verwertung oder anderer Formen der Verwertung von Altgeräten leisten Sie einen wichtigen Beitrag zum Schutz unserer Umwelt. In Deutschland gelten oben genannte Entsorgungsregeln, laut Batterieverordnung, für Batterien und Akkus entsprechend.

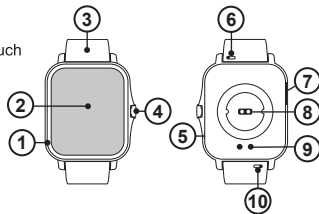
Thank you for purchasing the Fontastic® Fitness Watch „Chas“. Please read the instruction manual carefully before using the watch.

#### Package content

- Fitness watch Chas
- Charging cable
- This manual

#### Overview

1. Housing
2. 1.69" display full touch
3. Wristband
4. Side button
5. Microphone
6. Wristband lock
7. Speaker
8. Sensors
9. Charging port
10. Wristband lock



#### Getting started

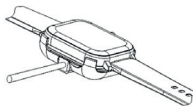
##### Charging the battery

The FontaFit Chas is equipped with a rechargeable Lithium-Polymer battery. Fully charge the FontaFit Chas prior to putting the device into operation for the first time.

To charge, place the fitness watch with the charging contacts on the charging unit so that the pins have contact.

The charging unit can be connected with any USB-A power source or the USB-A port of a Computer.

Connect the USB cable to a USB power source; the battery symbol will show up and the battery will be charged. The usual charging time is 2 hours. The display will indicate, once the battery is fully charged.



**Note: Your Fontastic® Fitness watch Chas must be connected to your mobile phone via the app (FontaFit Plus). Do not connect the fitness watch and your smartphone directly via the Bluetooth® function of the smartphone.**

#### Installing the app

Download and install the "FontaFit Plus" app by scanning the QR code or follow the link: (URL: [www.fontastic.eu/fontafit\\_plus](http://www.fontastic.eu/fontafit_plus))



**Note: The Android app requires Android 4.4 or later. The iOS app requires iOS 9 or later.**

#### Switching on/off

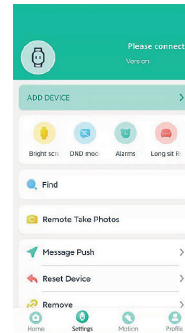
**Switch on:** To turn on the Fitness Watch Chas, press and hold the side button (4) for about 5 seconds.

**Switch off:** To turn off the Fitness Watch Chas, press and hold the side button (4) for approx. 5 seconds while the display is active.

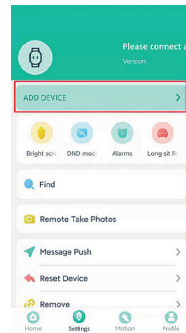
#### Connecting and using the app

**NOTE: Only connect the device via the FontaFit Plus app and not via the Bluetooth® settings of the smartphone.**

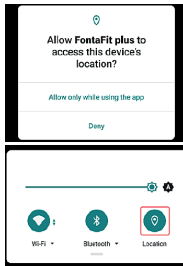
You can only connect one Fitness watch via the app. The use of multiple Chas Fitness watches with one smartphone at the same time is not supported.



1. Open the app.
2. After the app has been started, tap „Settings“.

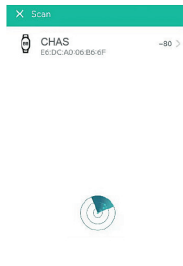


3. Tap „ADD DEVICE“.

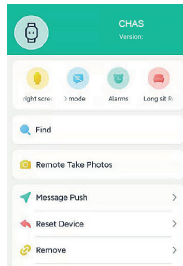


4. If the Android version of the smartphone is 8.0 or above, the app needs location permission and location must be turned on, otherwise the device cannot be found.

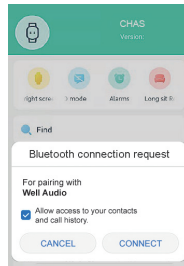
15



5. After searching for the corresponding bracelet, click on the corresponding device icon to connect.



6. After successful connection, the device will synchronize with the smartphone. The name of the bracelet will be displayed in the upper right corner.



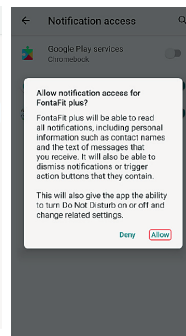
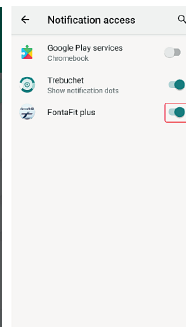
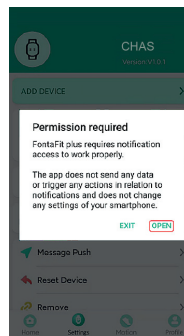
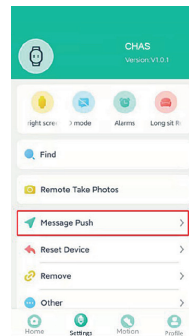
7. To use phone/music functions and voice assistants, connect „WellAudio“ to the smartphone. If you receive a connection request, confirm it, otherwise

open the Bluetooth settings of your smartphone and connect „WellAudio“.

**Note: If „WellAudio“ is not available, activate dual mode via the menu or the control centre of the watch.**

### Enable push notifications:

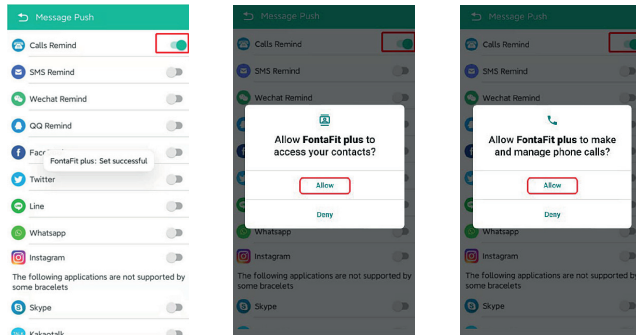
Enable notification access. Tap on „Message Push“, the system will ask for „Notification access“ permissions in order to receive push-messages. Follow the steps to open the settings step by step, click „Allow“ as required, and enable notification rights.



16

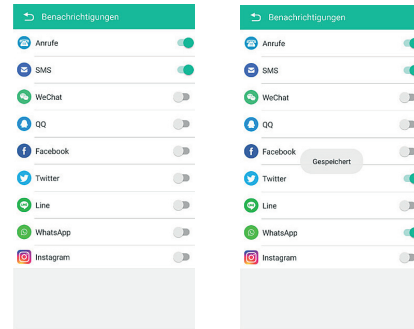
### Push-notifications that require special permissions:

Click on the switch to the right to enable the notification. Follow the system prompts and click „Allow“ or „agree to permission“ step by step.



### Enabling app push

When you enable app push only set each app one by one and wait until the setting has been successful.



Enter your data such as gender, height, weight, etc. under „Profile“ in the app. The personal data is used to correctly calculate the calorie consumption and distance and is not accessible to third parties.

### Watch face setting

Press the side button to activate the display. To change the current watch face, swipe left or right to the desired dial. The selection is automatically applied.



Tap „Watch faces“ in the app, here you can choose from different watch faces to load on the Chas Fitness watch as the sixth watch face. If you tap on a watch face, it will be loaded onto the watch.

**NOTE: More information about steps, sleep, pulse, blood pressure, blood oxygen, sports activities and the route recording is displayed by tapping on the respective menu in the app.**

### Display

FontaFit Chas has a touch-sensitive colour display. The display can show the date, time, steps, sleep duration, pulse, blood pressure, blood oxygen, notifications and much more.

### Activating the submenu

Swipe down on the watch face to access the notifications. Swipe upwards on the watch face to access the control center.

Touch the watch face to access the menu items. Swipe upwards within the menu to scroll through the menu. You can activate the different activities by touching the menu item.



**Note: Swiping sideways the display or pressing the side button will take you from any submenu items back to the clock watch face.**

### Steps

Steps are recorded when the smartwatch is worn. Touching the „STEPS“ menu item displays the number of steps, calories burned, and distance covered. Distance and calories burned are calculated based on the steps.

### Heart rate, Blood pressure and Oxygen

By touching the respective menu item, the heart rate, blood pressure and oxygen saturation measurement is started and the result is shown in the display.

### Please note:

Wear the bracelet approx. 1 cm above your wrist bone and make sure it is close to your skin. Please note that other factors can lead to measurement inaccuracies:

- Low blood circulation
- Tattoos
- Uneven or jerky movements
- Sunscreen and other lotions
- Dirty sensor

**Note: By using optoelectronic pulse measurement (photo-plethysmography), in which your blood flow is detected by green LEDs and photo diodes, FontaFit also displays values when the bracelet is worn too loosely or not worn at all. For this reason, make sure that the wristband fits correctly when measuring your heart rate.**

**This is not a medical device: Data from the Step, pulse, blood pressure and oxygen saturation functions are not intended to be used for medical purposes.**

### Phone functions

The smartwatch offers phone functions, which can be used after successful connection with the smartphone. Calls can be made directly via the smartwatch thanks to the microphone and speaker.

### Numeric keypad

Numeric keypad for making calls by entering numbers.

### Phonebook

Add frequently used contacts in the APP. The contacts will be displayed in the phonebook of the smartwatch. Click on the contact to make a call.

**Note: To use the phone and music function, Dual Mode must be enabled on the smartwatch, and the watch must be connected to the smartphone (WellAudio). The devices must be within range of each other.**

### Sport

Numerous sports activities are pre-programmed in the menu. You can activate the different activities by touching the corresponding menu item. Duration of activity and calories burned are displayed and recorded.

**Note: The recorded data is transferred to the app and can be viewed there.**

### Sleep

When you wear the smartwatch while sleeping, your sleep phases are automatically recorded. Sleep duration, deep sleep and light sleep are displayed on the smartwatch. Further data on sleep can be viewed in the app.

**Note: Sleep is recorded if the time of falling asleep is between 22:00 and 10:00, sleep is longer than 4 hours and the wristband is permanently connected to the smartphone. The wristband should not be taken off directly when getting up.**

### Notifications and incoming phone calls

Notifications or incoming calls are displayed directly on the Fontastic Fitness watch Chas.

In the messages menu you can display the latest notifications.

**Note: In the smartphone settings you have to enable the notification of the Chas Fitness Watch in the respective message app in advance.**

### Other menu items

If your Chas fitness watch is connected to your smartphone and within range, the following additional menu items are available:

- **Dual Mode**: must be enabled to use the phone and music functions. Deactivate the dual mode to not use these functions via the smartwatch Chas.
- **Music\***: Controls music on the smartphone and plays it through the smartwatch speaker (dual mode).
- **Camera\***: Releases the smartwatch's camera.
- **Stopwatch**: For time measurement.
- **Search\***: Helps to find the connected smartphone through an acoustic signal.
- **Weather\***: Displays weather data
- **Reset**: Resets the smartwatch to factory settings
- **Style**: Sets the menu view
- **More**: Setting the language, time, date.

**\* The smartwatch must be connected to the smartphone. The devices must be within range of each other.**

### Call up voice assistant

Press and hold the dial indicator for about 2 seconds, the voice assistant on your smartphone will be activated. Through the integrated microphone and speaker of the Chas smartwatch, you can give instructions or ask questions and listen to the answers.

**Note: To use the voice assistant, the smartphone must be connected to „WellAudio“. When the voice assistant is activated, the dual mode is activated.**

### FAQ

If you have any questions about the fitness watch or the app, check out the FAQ section of our website at [www.fontastic.eu/faq?fontafit](http://www.fontastic.eu/faq?fontafit), or scan the QR code on the right.

If you need technical support, please contact our support team at [support.fontastic.eu](mailto:support.fontastic.eu).




**Safety advice:**

- Do not open the device
- Do not use the device when it has visible defects.
- Further information on water resistance can be found on our website [www.d-parts.de](http://www.d-parts.de).


**Technical Data**

- Connection: BT 5.0
- Display: 1,69" TFT full touch, 240 x 280 Px
- Built-in microphone and speaker
- Battery: Lithium polymer 150mAh
- Operating time: Up to 13-5 days
- Standby time: Up to 15 days
- Operating temperature: -5°- +45° C
- App for iOS 9.0 and above / Android 4.4 and above
- Case Material: Plastic + Aluminum
- Wristband Material: Silicone
- Weight: 51g

**Registration and Safety**

 Certification/General Information  
We hereby declare, that this device carries the CE mark in accordance with the regulations and standards. It conforms with the basic requirements of RED- 2014/53/EU, as well as the RoHS Directive 2011/65/EU. The full text of the EU declaration of conformity is available at the following internet address: [www.d-parts.de/Konfo](http://www.d-parts.de/Konfo)

**Note on environmental protection:**

After the implementation of the European Directive 2012/19/EU in the national legal system, the following applies: Electrical and electronic devices may not be  disposed of with domestic waste. Consumers are obliged by law to return electrical and electronic devices at the end of their service lives to the public collecting points set up for this purpose or point of sale. Details of this are defined by the national law of the respective country.

This symbol on the product, the instruction manual or the package indicates that a product is subject to these regulations. By recycling, re-using the materials or other forms of utilising old devices, you are making an important contribution to protecting our environment.

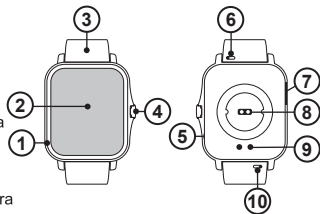
Gracias por adquirir el reloj de fitness Fontastic® „Chas“. Por favor, lea atentamente el manual de instrucciones antes de utilizar el reloj.

#### Contenido del paquete

- Reloj de fitness
- Cable cargador
- Este manual

#### Descripción

1. Vivienda
2. Pantalla de 1,69"
3. Muñequera
4. Botón lateral
5. Micrófono
6. Bloqueo de la pulsera
7. Altavoz
8. Sensores
9. Puerto de carga
10. Bloqueo de la pulsera



#### Introducción

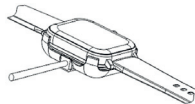
##### Carga de la batería

La FontaFit Chas está equipada con una batería recargable de polímero de litio. Cargue completamente la FontaFit Chas antes de poner el dispositivo en funcionamiento por primera vez.

Para cargarlo, coloque el reloj de fitness con los contactos de carga en la unidad de carga de manera que las clavijas tengan contacto.

La unidad de carga se puede conectar con cualquier fuente de alimentación USB-A o con el puerto USB-A de un ordenador. Conecte el cable USB a una fuente de alimentación USB; el símbolo de la batería se mostrará y la batería se cargará. El tiempo de carga habitual es de 2 horas. La pantalla indicará, una vez que la batería esté completamente cargada.

**Nota: Su reloj de fitness Fontastic® Chas debe estar conectado a su teléfono móvil a través de la aplicación (FontaFit Plus). No conecte el reloj de fitness y su smartphone directamente a través de la función Bluetooth® del smartphone.**



#### Instalar la app

Descargue e instale la app „FontaFit Plus“ escaneando el código QR o siga el enlace: (URL: [www.fontastic.eu/fontafit\\_plus](http://www.fontastic.eu/fontafit_plus))



**Nota: la app Android requiere Android 4.4 o posterior. La app iOS requiere iOS 9 o posterior.**

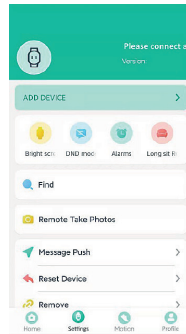
#### Encender/apagar

**Encendido:** Para encender el Fitness Watch Chas, mantén pulsado el botón lateral (4) durante unos 5 segundos.

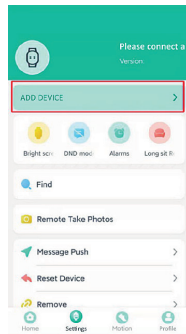
**Apagar:** Para apagar el Fitness Watch Chas, mantén pulsado el botón lateral (4) durante unos 5 segundos mientras la pantalla está activa.

#### Conexión y uso de la aplicación

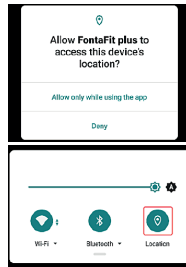
**NOTA: Conecte el dispositivo únicamente a través de la aplicación FontaFit Plus y no a través de los ajustes de Bluetooth® del smartphone. Sólo puede conectar un reloj de fitness a través de la aplicación. No se admite el uso de varios relojes Chas Fitness con un smartphone al mismo tiempo.**



1. Abra la aplicación.
2. Una vez iniciada la aplicación, pulse „Settings“.



3. Pulse „ADD DEVICE“

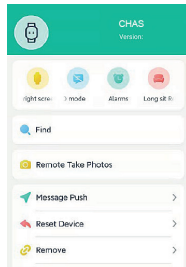


4. Si la versión de Android del smartphone es la 8.0 o superior, la aplicación necesita permiso de localización y ésta debe estar activada, de lo contrario no se podrá encontrar el dispositivo.

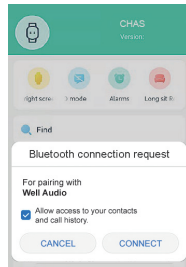
27



5. Después de buscar el brazalete correspondiente, haga clic en el icono del dispositivo correspondiente para conectarse.



6. Después de la conexión exitosa, el dispositivo se sincronizará con el teléfono inteligente. El nombre de la pulsera aparecerá en la esquina superior derecha.



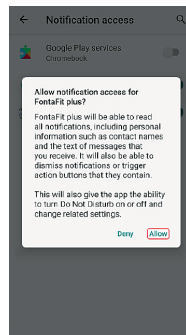
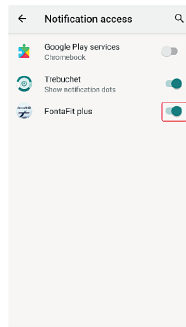
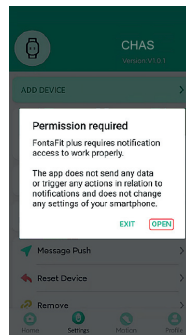
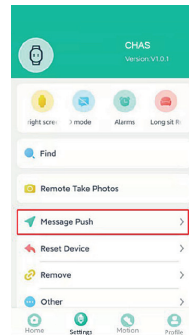
7. Para utilizar las funciones de teléfono/música y los asistentes de voz, conecte „WellAudio“ al smartphone. Si recibe una solicitud de conexión, confírmela;

de lo contrario, abra los ajustes de Bluetooth de su smartphone y conecte „WellAudio“.

**Nota: Si „WellAudio“ no está disponible, active el modo dual a través del menú o del centro de control del reloj.**

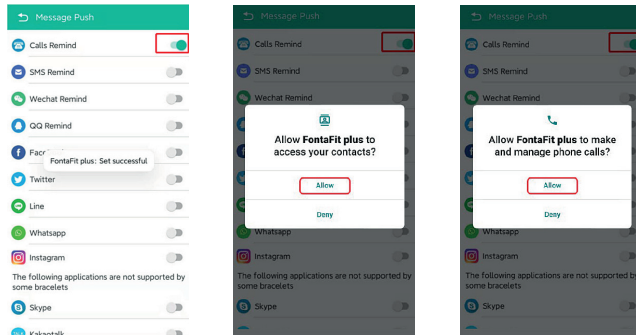
### Habilitar las notificaciones push:

Habilite el acceso a las notificaciones. Pulse sobre „Message Push“, el sistema le pedirá permisos de „Notification access“ para poder recibir mensajes push. Siga los pasos para abrir la configuración paso a paso, haga clic en „Allow“ según sea necesario y habilite los derechos de notificación.



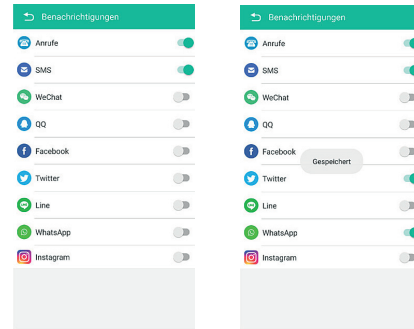
### Notificaciones push que requieren permisos especiales:

Haz clic en el interruptor de la derecha para habilitar la notificación. Siga las indicaciones del sistema y haga clic en „Allow“ o „agree to permission“ paso a paso.



### Activación de app push

Cuando activas el push de aplicaciones, sólo tienes que configurar cada aplicación una por una y esperar a que la configuración se haya realizado correctamente.



Introduzca sus datos, como el sexo, la altura, el peso, etc., en el apartado „Perfil“ de la aplicación. Los datos personales se utilizan para calcular correctamente el consumo de calorías y la distancia y no son accesibles a terceros.

### Ajuste de la esfera del reloj

Pulse el botón lateral para activar la pantalla. Para cambiar la esfera del reloj actual, deslice el dedo hacia la izquierda o la derecha hasta la esfera deseada. La selección se aplica automáticamente.



Pulse „Watch faces“ en la aplicación, aquí puede elegir entre diferentes esferas de reloj para cargar en el reloj Chas Fitness como sexta esfera de reloj. Si toca una esfera de reloj, se cargará en el reloj.

**NOTA:** Para obtener más información sobre los pasos, el sueño, el pulso, la presión arterial, el oxígeno en sangre, las actividades deportivas y el registro de la ruta, pulse en el menú correspondiente de la aplicación.

### Pantalla

FontaFit Chas tiene una pantalla a color sensible al tacto. La pantalla puede mostrar la fecha, la hora, los pasos, la duración del sueño, el pulso, la presión arterial, oxígeno en sangre, notificaciones y mucho más.

### Activación del submenú

Deslice el dedo hacia abajo en la esfera del reloj para acceder a las notificaciones. Deslice el dedo hacia arriba en la esfera del reloj para acceder al centro de control.

Toque la esfera del reloj para acceder a los elementos del menú. Deslice el dedo hacia arriba dentro del menú para desplazarte por él. Puedes activar las diferentes actividades tocando el elemento del menú.



**Nota:** Al deslizar lateralmente la pantalla o pulsar el botón lateral le llevará desde cualquier elemento del submenú de vuelta a la esfera del reloj.

### Pasos

Los pasos se registran cuando se lleva el reloj inteligente. Al tocar el elemento de menú „PASOS“ se muestra el número de pasos, las calorías quemadas y la distancia recorrida. La distancia y las calorías quemadas se calculan en función de los pasos.

### Ritmo cardíaco/presión arterial/SpO2

Al tocar este elemento del menú se inicia la medición del ritmo cardíaco, la presión arterial o la saturación de oxígeno.

### A tener en cuenta

Lleve la pulsera aproximadamente 1 cm por encima del hueso de la muñeca y asegúrese de que esté próxima a la piel. Tenga en cuenta que otros factores pueden provocar inexactitudes en la medición:

- Baja circulación de la sangre
- Tatuajes
- Movimientos irregulares o espasmódicos
- Protector solar y otras lociones
- Sensor sucio

**Nota:** al utilizar la medición del pulso optoelectrónica (fotoplestismografía), en la que se detecta su flujo sanguíneo a través de los LED verdes y los fotodiodos, FontaFit también muestra valores cuando la pulsera se lleva demasiado holgada o no se usa en absoluto. Por esta razón, asegúrese de que la pulsera esté ajustada correctamente cuando mida su ritmo cardíaco.

**Este no es un dispositivo médico: los datos de las funciones de pasos, sueño, pulso, presión arterial y saturación de oxígeno no están destinadas para ser utilizadas con fines médicos.**

### Funciones del teléfono

El smartwatch ofrece funciones de teléfono, que se pueden utilizar después de la conexión exitosa con el smartphone. Las llamadas pueden realizarse directamente a través del smartwatch gracias al micrófono y al altavoz.

### Teclado numérico

Teclado numérico para realizar llamadas introduciendo números.

### Agenda telefónica

Añade los contactos más frecuentes en la APP. Los contactos se mostrarán en la agenda del smartwatch. Pulse sobre el contacto para realizar una llamada.

**Nota:** Para utilizar la función de teléfono y música, el Modo Dual debe estar activado en el smartwatch, y el reloj debe estar conectado al smartphone (WellAudio). Los dispositivos deben estar dentro del alcance del otro.

### Deporte

En el menú están preprogramadas numerosas actividades deportivas. Puedes activar las diferentes actividades tocando la opción de menú correspondiente. La duración de la actividad y las calorías quemadas se muestran y registran.

**Nota:** Los datos registrados se transfieren a la aplicación y se pueden ver allí.

### Dormir

La duración determinada del sueño se muestra aquí si lleva el FontaFit Chas mientras duerme. Se mostrarán más datos en la app.

**Nota:** el sueño se registra si el momento de quedarse dormido se sitúa entre las 20:00 y las 10:00, si el sueño dura más de 4 horas y la pulsera está conectada de manera permanente al Smartphone. La pulsera no se debe retirar directamente al levantarse.

### Notificaciones y llamadas telefónicas entrantes

Las notificaciones o llamadas entrantes se muestran directamente en el reloj Fontastic Fitness Chas. En el menú de mensajes puedes visualizar las últimas notificaciones.

**Nota:** En los ajustes del smartphone tienes que habilitar previamente la notificación del reloj Chas Fitness en la aplicación de mensajes correspondiente.

### Otros elementos del menú

Si su reloj de fitness Chas está conectado a su smartphone y dentro del alcance, los siguientes elementos de menú adicionales están disponibles:

- **Modo dual:** debe estar activado para utilizar las funciones de teléfono y música. Desactive el modo dual para no utilizar estas funciones a través del smartwatch Chas.
- **Música\*:** Controla la música del smartphone y la reproduce a través del altavoz del smartwatch (modo dual).
- **Cámara\*:** Activa la cámara del smartwatch.
- **Cronómetro:** Para medir el tiempo.

- **Búsqueda\*:** Ayuda a encontrar el smartphone conectado a través de una señal acústica.
  - **Tiempo\*:** Muestra los datos meteorológicos.
  - **Reiniciar:** Restablece los ajustes de fábrica del smartwatch
  - **Estilo:** Establece la vista del menú
  - **Más:** Establece el idioma, la hora y la fecha.
- \* El reloj inteligente debe estar conectado al smartphone. Los dispositivos deben estar dentro del alcance del otro.

### Llamar al asistente de voz

Si mantienes pulsado el indicador de marcación durante unos 2 segundos, se activará el asistente de voz de tu smartphone. A través del micrófono y el altavoz integrados del smartwatch Chas, puede dar instrucciones o hacer preguntas y escuchar las respuestas.

**Nota:** Para utilizar el asistente de voz, el smartphone debe estar conectado a „WellAudio“. Cuando se activa el asistente de voz, se activa el modo dual.

### Preguntas frecuentes

Si tiene alguna duda acerca del reloj de fitness o de la app, consulte la sección de preguntas frecuentes de nuestro sitio web en [www.fontastic.eu/faq?fontafit](http://www.fontastic.eu/faq?fontafit), o escanee el código QR a la derecha.



Si necesita asistencia técnica, póngase en contacto con nuestro equipo de atención al cliente en [support.fontastic.eu](mailto:support.fontastic.eu).

### Consejos de seguridad

- No abra el aparato
- No utilice el dispositivo si tiene defectos visibles
- Puede encontrar más información sobre la resistencia al agua en nuestra página web [www.d-parts.de](http://www.d-parts.de)

### Datos técnicos

- Conexión: BT 5.0
- Pantalla: 1,69" TFT full touch, 240 x 280 Px
- Micrófono y altavoz incorporados

- Batería: Polímero de litio 150mAh
- Tiempo de funcionamiento: Hasta 13-5 días
- Tiempo de espera: Hasta 15 días
- Temperatura de funcionamiento: -5° - +45° C
- Aplicación para iOS 9.0 y superior / Android 4.4 y superior
- Material de la carcasa: Plástico + Aluminio
- Material de la pulsera: Silicona
- Peso: 51g



Por la presente declaramos que este dispositivo lleva la marca CE de acuerdo a las normativas y estándares de calidad. Cumple los requisitos fundamentales de la RED – (2014/53/EU).

El texto completo de la declaración de conformidad de la EU está disponible en la siguiente dirección de Internet: [www.d-parts.de/Konfo](http://www.d-parts.de/Konfo)

### Nota sobre la protección medioambiental:



Tras la implementación de la Directiva europea 2012/19/EU en el sistema legal nacional, se aplica lo siguiente: los dispositivos eléctricos y electrónicos no se pueden eliminar junto con los residuos domésticos.

Los consumidores están obligados por ley a devolver los dispositivos eléctricos y electrónicos que hayan finalizado sus vidas útiles a los puntos de recogida pública establecidos para este propósito o en su punto de venta. Los detalles de estas directrices se definen en las leyes nacionales de los respectivos países. Este símbolo en el producto, el manual de instrucciones o el paquete indican que el producto se encuentra sujeto a estas regulaciones.

Al reciclar, reutilizar los materiales u otras formas de usar los dispositivos viejos, usted realiza una importante contribución para proteger nuestro medio ambiente.

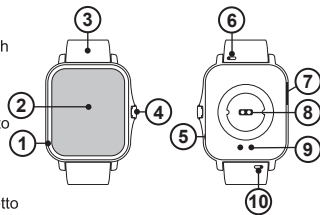
Grazie per aver acquistato il Fontastic® Fitness Watch „Chas“. Si prega di leggere attentamente il manuale di istruzioni prima di utilizzare l'orologio.

#### Contenuto della confezione

- Orologio per il fitness
- Cavetto di ricarica
- Questo manuale

#### Descrizione

1. Alloggiamento
2. 1.69" display full touch
3. Polsino
4. Pulsante laterale
5. Microfono
6. Blocco del bracciale
7. Altoparlante
8. Sensori
9. Porta di ricarica
10. Blocco del bracciale



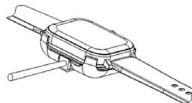
#### Inizio

##### Caricamento della batteria

Il FontaFit Chas è dotato di una batteria ai polimeri di litio ricaricabile. Prima di usare FontaFit Chas, carica completamente la batteria. Per caricare, posizionare l'orologio fitness con i contatti di ricarica sull'unità di ricarica in modo che i perni siano in contatto.

L'unità di ricarica può essere collegata a qualsiasi fonte di alimentazione

USB-A o alla porta USB-A di un computer. Collega il cavetto USB a una fonte di alimentazione USB; verrà visualizzato il simbolo della batteria e la batteria verrà caricata. Normalmente, i tempi di ricarica sono di 2 ore e mezzo. Una volta che la batteria è completamente carica, il display lo indicherà.



**Nota: Il tuo orologio Fontastic® Fitness Chas deve essere collegato al tuo cellulare tramite l'applicazione (FontaFit Plus). È possibile collegare un solo orologio Fitness tramite l'applicazione. Non è supportato l'uso di più orologi Chas Fitness con uno smartphone allo stesso tempo.**

#### Installazione dell'app

Scarica e installa l'app „FontaFit Plus“ scansionando il codice QR, o seguendo il seguente link:  
(URL: [www.fontastic.eu/fontafit\\_plus](http://www.fontastic.eu/fontafit_plus))



**Nota: l'app per Android richiede Android 4.4 o versioni successive.**

**L'app per iOS richiede iOS 9 o versioni successive.**

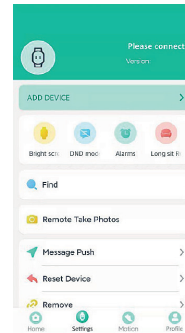
#### Accensione e spegnimento

**Accensione:** Per accendere il Fitness Watch Chas, tenere premuto il pulsante laterale (4) per circa 5 secondi.

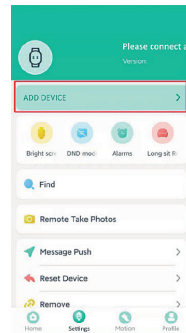
**Spegnimento:** Per spegnere il Fitness Watch Chas, tenere premuto il pulsante laterale (4) per circa 5 secondi mentre il display è attivo.

#### Connessione e utilizzo dell'app

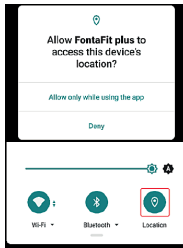
**Nota: connetti il dispositivo solo tramite l'app FontaFit Plus e non tramite le impostazioni Bluetooth® dello smartphone.**



1. Aprire l'applicazione.
2. Dopo che l'app è stata avviata, tocca „Setting“.



3. Toccare „Add Device“.

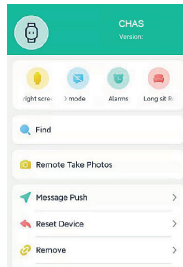


4. Se la versione Android dello smartphone è 8.0 o superiore, l'app ha bisogno dei permessi di localizzazione e la localizzazione deve essere attivata, altrimenti il dispositivo non può essere trovato.

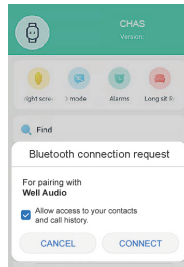
39



5. Dopo aver cercato il braccialetto corrispondente, clicca sull'icona del dispositivo corrispondente per connettersi.



6. Dopo una connessione riuscita, il dispositivo si sincronizzerà con lo smartphone. Il nome del braccialetto verrà visualizzato nell'angolo superiore destro.



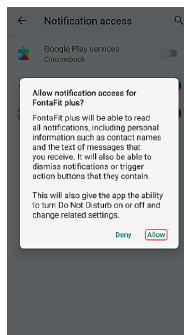
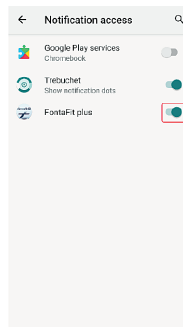
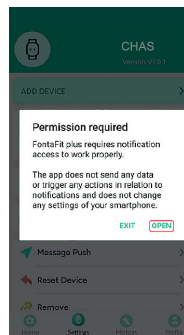
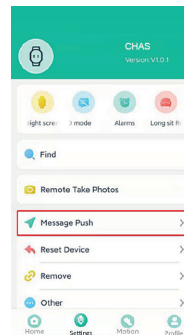
7. Per utilizzare le funzioni telefono/musica e gli assistenti vocali, collegare „WellAudio“ allo smartphone. Se si riceve una richiesta di connessione, confer-

marla, altrimenti aprire le impostazioni Bluetooth dello smartphone e collegare „WellAudio“.

**Nota: se „WellAudio“ non è disponibile, attivare la modalità doppia tramite il menu o il centro di controllo dell'orologio.**

#### Abilita le notifiche:

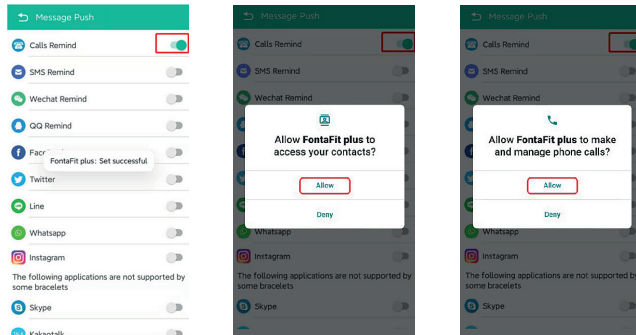
Abilitare l'accesso alle notifiche. Tocca „Message Push“, il sistema ti chiederà i permessi di „Notification access“ per ricevere i messaggi push. Segui i passi per aprire le impostazioni passo dopo passo, clicca su „Allow“ come richiesto e abilita i diritti di notifica.



40

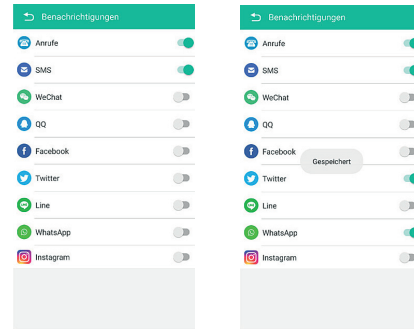
### Notifiche push che richiedono permessi speciali:

Clicca sull'interruttore a destra per abilitare la notifica. Segui le indicazioni del sistema e clicca passo dopo passo su „Consenti“ o „Accetta l'autorizzazione“



### Abilitare l'app push:

Quando abiliti l'app push imposta solo ogni app una per una e aspetta che l'impostazione abbia successo.



Inserisci i tuoi dati come sesso, altezza, peso, ecc. sotto „Profilo“ nell'app. I dati personali sono utilizzati per calcolare correttamente il consumo di calorie e la distanza e non sono accessibili a terzi.

### Impostazione del quadrante dell'orologio

Premere il pulsante laterale per attivare il display. Per cambiare il quadrante dell'orologio corrente, passare il dito a sinistra o a destra sul quadrante desiderato. La selezione viene applicata automaticamente.



Tocca „Watch faces“ nell'app, qui puoi scegliere tra diversi watch face da caricare sull'orologio Chas Fitness come sesto watch face. Se si tocca un quadrante, questo verrà caricato sull'orologio.

**NOTA: ulteriori informazioni su passi, sonno, polso, pressione sanguigna, ossigeno nel sangue, attività sportive e registrazione del percorso vengono visualizzate toccando il rispettivo menu nell'app.**

### Display

FontaFit Chas ha un display a colori sensibile al tocco. Il display mostra la data, l'ora, i passi, la durata del sonno, il polso, la pressione sanguigna, l'ossigeno nel sangue, le notifiche e molto altro.

### Attivare il sottomenu

Passare il dito sul quadrante dell'orologio verso il basso per accedere alle notifiche. Passare il dito verso l'alto sul quadrante dell'orologio per accedere al centro di controllo.

Tocca il quadrante dell'orologio per accedere alle voci del menu. Passare il dito verso l'alto all'interno del menu per scorrere il menu. Puoi attivare le diverse attività toccando la voce di menu.



**Nota: scorrendo lateralmente il display o premendo il pulsante laterale ti riporterà da qualsiasi voce di sottomenu al quadrante dell'orologio.**

### Passi

I passi vengono registrati quando lo smartwatch viene indossato. Toccando la voce di menu „PASSI“ si visualizza il numero di passi, le calorie bruciate e la distanza percorsa. La distanza e le calorie bruciate sono calcolate in base ai passi.

### Frequenza cardiaca, pressione sanguigna e ossigeno

Toccando la rispettiva voce di menu, viene avviata la misurazione della frequenza cardiaca, della pressione sanguigna e la saturazione di ossigeno vengono avviate e il risultato viene visualizzato sul display.

### Nota:

indossa il braccialetto posizionandolo a ca. 1 cm sopra l'osso del polso e assicurati che sia vicino alla pelle. Ci sono dei fattori che possono comportare misurazioni imprecise:

- Bassa circolazione sanguigna
- Tatuaggi
- Movimenti irregolari o scatti
- Creme solari e altre lozioni
- Sensore sporco

**Nota: utilizzando la misurazione optoelettronica della pulsazione (fotoplethysmografia), in cui il flusso sanguigno viene rilevato da LED verdi e fotodiodi, FontaFit visualizza i valori anche quando il braccialetto è troppo lasco o non è affatto indossato. Per questo motivo, assicurati di adattare correttamente il cinturino durante la misurazione della frequenza cardiaca.**

**Questo non è un dispositivo medico: i dati delle funzioni Passi, Frequenza cardiaca, Pressione sanguigna e Saturazione non devono essere utilizzati per scopi medici.**

### Funzioni del telefono

Lo smartwatch offre funzioni telefoniche, che possono essere utilizzate dopo una connessione riuscita con lo smartphone.

Le chiamate possono essere effettuate direttamente tramite lo smartwatch grazie al microfono e all'altoparlante.

### Tastierino numerico

Tastiera numerica per effettuare chiamate inserendo i numeri.

### Rubrica telefonica

Aggiungi i contatti usati di frequente nell'APP. I contatti verranno visualizzati nella rubrica dello smartwatch. Cliccare sul contatto per effettuare una chiamata.

**Nota:** Per utilizzare la funzione telefono e musica, la modalità Dual deve essere abilitata sullo smartwatch, e l'orologio deve essere collegato allo smartphone (WellAudio). I dispositivi devono essere nel raggio d'azione l'uno dell'altro.

### Sport

Numerose attività sportive sono pre-programmate nel menu. È possibile attivare le diverse attività toccando la voce di menu corrispondente. La durata dell'attività e le calorie bruciate vengono visualizzate e registrate.

**Nota:** i dati registrati vengono trasferiti all'app e possono essere visualizzati lì.

### Dormire

Quando si indossa lo smartwatch mentre si dorme, le fasi del sonno vengono registrate automaticamente. La durata del sonno, il sonno profondo e il sonno leggero vengono visualizzati sullo smartwatch. Ulteriori dati sul sonno possono essere visualizzati nell'app.

**Nota:** il sonno viene registrato se l'ora in cui ti addormenti è compresa tra le 20:00 e le 10:00, se la durata del sonno è superiore a 4 ore e se il braccialetto è connesso in modo permanente allo smartphone. Il braccialetto non deve essere tolto nel momento in cui ti alzi.

### Notifiche e chiamate in arrivo

Le notifiche o le chiamate in arrivo vengono visualizzate direttamente sull'orologio Fontastic Fitness Chas. Nel menu dei messaggi puoi visualizzare le ultime notifiche.

**Nota:** Nelle impostazioni dello smartphone devi abilitare in anticipo la notifica del Chas Fitness Watch nella rispettiva app dei messaggi.

### Altre voci di menu

Se l'orologio fitness Chas è collegato allo smartphone e si trova nel raggio d'azione, sono disponibili le seguenti voci di menu aggiuntive:

- **Dual Mode:** deve essere abilitato per usare le funzioni telefono e musica funzioni. Disattivare la modalità duale per non usare queste funzioni tramite lo smartwatch Chas.
- **Musica\*:** Controlla la musica sullo smartphone e la riproduce attraverso l'altoparlante dello smartwatch (modalità doppia).
- **Fotocamera\*:** Rilascia la fotocamera dello smartwatch.
- **Cronometro:** Per la misurazione del tempo.
- **Ricerca\*:** Aiuta a trovare lo smartphone collegato attraverso un segnale acustico.
- **Meteo\*:** Visualizza i dati meteo
- **Reset:** Ripristina lo smartwatch alle impostazioni di fabbrica
- **Stile:** Imposta la vista del menu
- **Altro:** Impostazione della lingua, dell'ora e della data.

\* Lo smartwatch deve essere collegato allo smartphone. I dispositivi devono essere nel raggio d'azione l'uno dell'altro.

### Richiamare l'assistente vocale

Tieni premuto l'indicatore di chiamata per circa 2 secondi, l'assistente vocale del tuo smartphone sarà attivato. Attraverso il microfono e l'altoparlante integrati dello smartwatch Chas, è possibile dare istruzioni o fare domande e ascoltare le risposte.

**Nota:** per utilizzare l'assistente vocale, lo smartphone deve essere collegato a „WellAudio“. Quando l'assistente vocale è attivato, si attiva la modalità doppia.

### Domande frequenti (FAQ)

In caso di domande sull'orologio per il fitness o sull'app, consulta la sezione FAQ del nostro sito Web all'indirizzo [www.fontastic.eu/faq?fontafit](http://www.fontastic.eu/faq?fontafit) - oppure scansiona il codice QR a destra.



Per richiedere assistenza tecnica, ti preghiamo di contattare il nostro team via email all'indirizzo **support.fontastic.eu**.

### Informazioni di sicurezza

- Non aprire il dispositivo
- Non utilizzare il dispositivo quando presenta difetti visibili.
- Ulteriori informazioni sulla resistenza all'acqua possono essere trovate sul nostro sito web [www.d-parts.de](http://www.d-parts.de).

### Specifiche tecniche

- Connessione: BT 5.0
- Display: 1,69" TFT full touch, 240 x 280 Px
- Microfono e altoparlante integrati
- Batteria: Polimero di litio 150mAh
- Tempo di funzionamento: Fino a 13-5 giorni
- Tempo di standby: Fino a 15 giorni
- Temperatura di funzionamento: -5°- +45° C
- App per iOS 9.0 e superiori / Android 4.4 e superiori
- Materiale della cassa: Plastica + alluminio
- Materiale del bracciale: Silicone
- Peso: 51g



Con la presente dichiariamo che il dispositivo porta il marchio CE in conformità con le regole e gli standard. li del RED- (2014/53/EU).

Il testo completo della dichiarazione di conformità UE è disponibile al seguente indirizzo internet: **[www.d-parts.de/kofo](http://www.d-parts.de/kofo)**

### Informazioni per protezione ambientale:



Dopo l'implementazione della Direttiva Europea 2012/19/EU nel sistema legale nazionale, si applica quanto segue: i dispositivi elettrici ed elettronici non possono essere smaltiti insieme ai rifiuti domestici. Una volta che non siano più funzionanti, gli utenti sono obbligati dalla legge a portare i dispositivi elettrici ed elettronici ai punti pubblici di raccolta istituiti per tale proposito o dal rivenditore. I dettagli a riguardo sono definiti dalla legge nazionale del rispettivo paese. Questo simbolo sul prodotto, sul manuale d'istruzioni o sull'imballaggio, indica che un prodotto è soggetto a queste regole. Riciclando, riutilizzando i materiali o attraverso altre forme di utilizzo di vecchi dispositivi, contribuisce in maniera importante alla protezione del nostro ambiente.

For your notes



For your notes



For your notes

The Bluetooth word mark and logos are owned by the Bluetooth SIG, Inc. and any use of such marks is under license.  
Improvement and changes of the technical specifications and other data's could be made without prior notice.  
Registered trademarks are the property of their respective owners.

**Fontastic, by D-Parts GmbH**  
**Birkenweiher Str. 16 • 63505 Langenselbold, Germany**

V1 09\_21