

Benutzerhandbuch

B-Speech Linga

TTS Bluetooth Stereo Freisprecher

Inhaltsverzeichnis

Konformitäts--Erklärung	3
Federal Communications Commission (FCC) Statement.....	5
FCC RF Radiation Exposure Statement.....	5
Kurz-Einleitung in die kabellose Bluetooth - Technologie.....	6
1. Paketinhalt.....	7
2. Merkmale.....	7
3. Überblick.....	8
3.1. LED-Funktionen.....	8
4. Installation.....	8
5. Vorbereitung.....	9
5.1. Akku aufladen.....	9
5.2. Ein-/Ausschalten.....	9
5.3. Sprachauswahl.....	9
5.4. Koppeln.....	9
5.5. Mehrfachverbindung (Multi-Connecting).....	10
5.5.1. Verbindung einrichten.....	10
5.5.2. Anruf tätigen/abweisen.....	10
5.6. Lautstärkeregelung.....	11
6. Das Menü.....	11
6.1. Hauptmenü.....	11
6.1.1. Telefonbuch.....	11
6.1.2. Telefonbuch-Download.....	12
6.1.3. Telefonbuch löschen.....	12
6.1.4. Schnellwahl einrichten.....	13
6.1.5. Sprachauswahl.....	13
6.2. Schnellwahlmenü.....	13
6.2.1. Schnellwahl.....	13
6.2.2. Entgangene Anrufe.....	13
6.2.3. Mediaplayer.....	14
7. Anrufoptionen.....	14
8. Verwendung mit einem Bluetooth-fähigen Computer.....	14
9. Software-Update.....	16
10. Fehlerbehebung.....	19
11. Sicherheitsinformationen.....	20

Konformitäts--Erklärung

ES:

"B-Speech® declara que este aparato lleva el signo CE según los requisitos y disposiciones pertinentes de la Directiva R&TTE (1999/5/CE). Cumple todos los requisitos fundamentales y reglamentos y disposiciones de la Directiva 1999/5/CE.

La declaración de conformidad entera se encuentra en **www.b-speech.com**."

PT:

Por este meio a B-Speech® declara que este aparelho recebeu a marca CE, segundo as disposições e os procedimentos previstos pela directiva europeia R&ETT para equipamentos de rádio e equipamentos terminais de telecomunicações (1999/5/CE).

O aparelho está assim em conformidade com as exigências fundamentais e respectivas normas e regulamentos da directiva 1999/5/CE.

Na página **www.b-speech.com** poderá ser consultado o texto integral da declaração de conformidade.

I:

Con la presente la B-Speech® dichiara che il presente apparecchio riporta la denominazione CE ai sensi delle direttive e prescrizioni della normativa R&TTE (1999/5CE). Esso si trova così conforme ai requisiti fondamentali, nonché alle corrispondenti regolamentazioni e prescrizioni poste dalla direttiva 1999/5CE).

Visitando il sito **www.b-speech.com** troverete la completa dichiarazione di conformità.

F:

B-Speech® déclare par la présente que cet appareil porte les signes CE conformément aux dispositions et aux normes de la directive R&TTE (1999/5/CE). Il répond ainsi aux exigences fondamentales, aux règlements correspondants et aux dispositions de la directive 1999/5/CE. Vous trouverez la déclaration de conformité complète sur le site Web **www.b-speech.com**.

GB:

B-Speech® declares herewith that this device carries the CE mark in accordance with the regulations and standards of the guideline R&TTE (1999/5/EG). It conforms with the fundamental requirements, the appropriate regulations and rules of the guideline 1999/5/EG. You can find the complete declaration of conformity under **www.b-speech.com**.

D:

Hiermit erklärt B-Speech®, dass dieses Gerät die CE-Kennzeichnung gemäß den Bestimmungen und Vorgaben der Richtlinie R&TTE (1999/5/EG) trägt. Es entspricht somit den grundlegenden Anforderungen, den entsprechenden Regelungen und Vorschriften der Richtlinie 1999/5/EG.

Unter **www.b-speech.de** finden Sie die komplette Konformitätserklärung.

SW:

Härmed deklarerar B-Speech att produkten är CE märkt, och överensstämmer med standarden och direktiven för R&TTE (1999/5/EG). Denna produkt uppfyller kraven för 1999/5/EG.

Du kan hitta mera information under **www.b-speech.com**.

CZ:

Dovozce značky B-Speech® tímto prohlašuje, že tento produkt označený značkou CE je ve shodě a splňuje podmínky ujednání o radiových a telekomunikačních koncových zařízeních a směrnice 1999/5/EG (R&TTE Directive).

Tento produkt vyhovuje požadavkům a ostatním příslušným ustanovením nařízení 1999/5/EG. Úplné prohlášení o shodě naleznete na **www.b-speech.com**.

Federal Communications Commission (FCC) Statement

15.21

You are cautioned that changes or modifications not expressly approved by the part responsible for compliance could void the user's authority to operate the equipment.

15.105(b)

This equipment has been tested and found to comply with the limits for a Class B digital device, pursuant to part 15 of the FCC rules. These limits are designed to provide reasonable protection against harmful interference in a residential installation. This equipment generates, uses and can radiate radio frequency energy and, if not installed and used in accordance with the instructions, may cause harmful interference to radio communications. However, there is no guarantee that interference will not occur in a particular installation. If this equipment does cause harmful interference to radio or television reception, which can be determined by turning the equipment off and on, the user is encouraged to try to correct the interference by one or more of the following measures:

- Reorient or relocate the receiving antenna.
- Increase the separation between the equipment and receiver.
- Connect the equipment into an outlet on a circuit different from that to which the receiver is connected.
- Consult the dealer or an experienced radio/TV technician for help.

Operation is subject to the following two conditions:

- 1) this device may not cause interference and
- 2) this device must accept any interference, including interference that may cause undesired operation of the device.

FCC RF Radiation Exposure Statement

This equipment complies with FCC radiation exposure limits set forth for an uncontrolled environment. End users must follow the specific operating instructions for satisfying RF exposure compliance. This transmitter must not be co-located or operating in conjunction with any other antenna or transmitter.

Kurz-Einleitung in die kabellose Bluetooth - Technologie

Bluetooth ist eine kabellose Kommunikationstechnologie mit kurzer Reichweite. Sie ermöglicht die kabellose Übertragung zwischen Geräten mit Bluetooth - Schnittstelle, wie beispielsweise Mobiltelefonen, Personal Digital Assistants (PDA), Desktop- und Notebooks, Eingabe-Ausgabe-Geräten (Mäuse, Tastaturen, Drucker) und Haushaltsgeräten. Bluetooth richtet sich nach der weltweit gültigen Norm für den Funkbetrieb innerhalb des international anerkannten ISM-Band (industrielles, wissenschaftliches und medizinisches Frequenzband). Innerhalb des ISM-Bandes (2,4 GHz bis 2,48 GHz) kann Bluetooth 1,600 Mal pro Sekunde zwischen 79 separaten Frequenzen mit einer Funkweite von bis zu ungefähr 10 Metern (Klasse II) springen.

B-Speech Linga Freisprech-Bluetooth-System

B-Speech Linga ist ein Stereo-Freisprech-Bluetooth-Gerät, ausgestattet mit Bluetooth-Technologie der Version 2.0 und der neuesten TTS-(Text-to-Speech)-Technologie, die den Benutzern Hinweise in einer Vielzahl von Sprachen vorlesen kann. Sie gibt außerdem den Status des Bluetooth-Geräts sowie den Namen des Anrufers an (oder seine Telefonnummer, falls der Kontakt noch nicht heruntergeladen wurde), sowie vieles mehr.

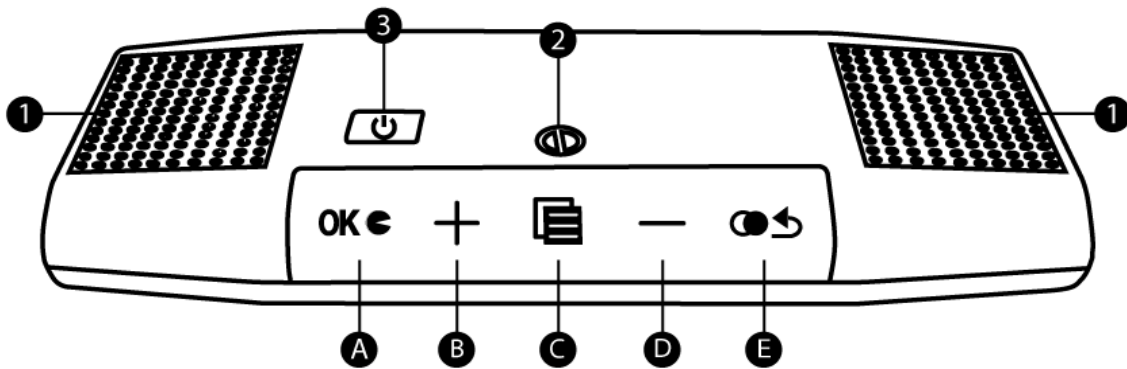
1. Paketinhalt

- B-Speech Linga
- Sonnenblenden-Clip
- USB-Ladekabel
- KFZ-Ladegerät
- Mehrsprachige bebilderte Anleitung

2. Merkmale

- **Text-to-Speech-gesteuertes Vorlesen von Menü und Anrufernamen**
- **Berührungsempfindliches Bedienfeld**
- **Mehrfachverbindungsfunktion zum Anschließen von zwei Mobiltelefonen auf einmal, sowie Speicher für acht gekoppelte Geräte**
- **Automatischer Telefonbuch-Download zur Speicherung von bis zu 1500 Kontakten**
- Unterstützt die Bluetooth-Profile A2DP/AVRCP/Headset/Handsfree
- Schnellwahlfunktion für 10 Kontakte
- 50 Speicherplätze für entgangene Anrufe
- Mehrsprachigkeit (Englisch, Deutsch, Italienisch, Französisch, Spanisch, Russisch/Mandarin)
- Zwei eingebaute Multimedia-Lautsprecher mit jeweils 2 Watt Leistung
- Zwei digitale Verstärker
- Unterstützt Sprachwahl
- Wiederwahl der zuletzt gewählten Telefonnummer
- DSP (Digitalsignalprozessor) für weniger Rauschen und Echo
- Voll duplex
- Unterstützt unterschiedliche Musikquellen und Mobilfunktion
- Kompatibel mit allen Bluetooth-Geräten
- Firmware-Upgrade-Schnittstelle
- 12 Stunden Sprechzeit
- 12 Tage Stand-by
- Stilvolles deutsches Design
- Bluetooth Version 2.0 (Klasse II)
- Abmessungen: 138 mm Breite x 50 mm Tiefe x 12 mm Höhe

3. Überblick



1. Lautsprecher
 2. Mikrofon
 3. Multifunktions-taste
Berührungsempfindliches Bedienfeld
 - A OK / Sprachwahl
 - B Lautstärke + / Weiter
 - C Hauptmenü
 - D Lautstärke - / Zurück
 - E Zurück / Wiederwahl
-
4. Rücksetztaste (nicht abgebildet)
 5. Magnetcliphalter (nicht abgebildet)
 6. USB-Aufladeanschluss (nicht abgebildet)

3.1. LED-Funktionen

Status	LED
Nicht verbunden	Alle 3 Sekunden blaue LED(C)
Menü/TTS Ansage/Eingehender Anruf	Alle LEDs des Bedienfelds konstant
Bedienfeld-Aktivität	Grüne LED(3)
Pairing	Rote(3) und blaue LED(C) abwechselnd
Verbunden	Blaue LED(C) zweimal alle 3 Sekunden
Ladevorgang/Schwacher Akku	Rote LED(3) konstant
Neuer Anruf in Abwesenheit	Blaue LED(C) konstant

4. Installation

Den Sonnenblenden-Clip an der Rückseite des B-Speech Linga anbringen.

Das B-Speech Linga kann nun an der Seite der Sonnenblende befestigt werden.

5. Vorbereitung

5.1. Akku aufladen

Das B-Speech Linga ist mit einem internen wiederaufladbaren Lithium-Ionen-Akku ausgestattet.

Stecken Sie das Ladegerät in den USB-Anschluss des B-Speech Linga.

Während das B-Speech Linga aufgeladen wird, blinkt die rote LED, sobald das B-Speech Linga eingeschaltet ist, leuchtet die rote LED permanent.

Die rote LED erlischt, sobald der Akku voll aufgeladen ist.

Nach vollständigem Aufladen bitte das Ladegerät entfernen.

Bei niedriger Akkuladung ertönt die Ansage „Akku schwach. Bitte aufladen“, und die rote LED unter der Schnellstaste beginnt zu blinken.

Hinweis: Bitte laden Sie den Akku mindestens 3 bis 4 Stunden vor dem erstmaligen Einsatz des Geräts auf.

5.2. Ein-/Ausschalten

Um Ihr B-Speech Linga einzuschalten, halten Sie die **Multifunktionsstaste** mindestens drei Sekunden lang gedrückt, bis Sie „Betriebsbereit“ hören, gefolgt von einem Piepton.

Um Ihr B-Speech Linga auszuschalten, halten Sie die **Multifunktionsstaste** mindestens sieben Sekunden lang gedrückt, bis Sie „Wird ausgeschaltet“ hören.

Hinweis: Für den Fall das ihr B-Speech Linga nicht mehr auf Tastendrucke reagiert, drücken Sie bitte die Rücksetztaste an der Unterseite des Freisprechers.

5.3. Sprachauswahl

Nach dem Einschalten des B-Speech Linga können Sie Ihre Sprache auswählen.

Bitte berühren Sie das **Hauptmenü**-Symbol fünf Mal in Abständen von jeweils 1 Sekunde, bis Sie „Sprache wählen“ hören.

Berühren Sie **OK**, um Ihre Auswahl zu bestätigen.

Berühren Sie **+** oder **-**, um durch die verfügbaren Sprachen zu blättern.

Berühren Sie **OK**, um die ausgewählte Sprache zu speichern und zum Stand-by-Menü zurückzukehren.

5.4. Koppeln

Das B-Speech Linga und Ihr Mobiltelefon müssen gekoppelt werden, bevor sie zusammen verwendet werden können.

Schalten Sie das B-Speech Linga ein und halten Sie die **Multifunktionsstaste** weitere 3 Sekunden gedrückt, bis Sie „Bitte Bluetooth-Telefon pairen. Pin-Code 1234 eingeben“ hören.

Die blaue und die rote LED blinken abwechselnd; das B-Speech Linga befindet sich nun im Kopplungsmodus und kann von Ihrem Mobiltelefon gefunden werden.

Aktivieren Sie die Bluetooth-Funktion Ihres Mobiltelefons und führen Sie den Kopplungsprozess gemäß der Anleitung Ihres Handys aus. Das B-Speech Linga ist nun auf Ihrem Mobiltelefon zu sehen. Wählen Sie aus der auf dem Mobiltelefon angezeigten Liste „Linga“ aus. Ihr Telefon wird Sie nach dem Kopplungscode fragen. Geben Sie „1234“ ein.

Hinweis: Der Kopplungsmodus wird für 3 Minuten aktiviert.

Nach erfolgreicher Kopplung ertönt „Koppeln abgeschlossen“.

Sollte der Kopplungsprozess fehlschlagen, führen Sie ihn erneut durch. Nach erfolgreicher Verbindung ist das B-Speech Linga einsatzbereit.

Hinweis: Einige Handys müssen nach dem Koppeln verbunden werden und verlangen eine Berechtigung.

Bitte entnehmen Sie diese zusätzlichen Schritte der Anleitung Ihres Handys.

Das B-Speech Linga wird automatisch versuchen, sich mit dem Mobiltelefon zu verbinden.

Die blaue LED des Hauptmenü-Symbols blinkt nach dem erfolgreichen Verbinden zweimal.

Sie hören „Verbunden mit“, gefolgt vom Namen Ihres Telefons.

Hinweis: Wird die Verbindung zwischen dem B-Speech Linga und dem Mobiltelefon unterbrochen, berühren Sie einfach „Zurück“ auf dem Bedienfeld.

5.5. Mehrfachverbindung (Multi-Connecting)

Dank der neuen Multi-connecting-Technologie kann das B-Speech Linga von zwei Mobiltelefonen zugleich verwendet werden. Dies ist ideal für Anwender, die mehr als ein Mobiltelefon besitzen.

5.5.1. Verbindung einrichten

Um das zweite Telefon zu verwenden, muss auch das zweite Telefon gekoppelt und mit dem B-Speech Linga verbunden werden. Zum Koppeln des zweiten Telefons wiederholen Sie einfach den in Abschnitt 5.4 beschriebenen Kopplungsprozess.

Um beide Telefone an den Freisprecher anzuschließen, berühren Sie auf dem Bedienfeld **Zurück**.

Das B-Speech Linga wird nun versuchen, sich mit den zwei zuletzt gekoppelten Mobiltelefonen zu verbinden.

Hinweis: Um die Multi-connecting-funktion zu verwenden, muss bereits das erste Mobiltelefon gekoppelt und verbunden worden sein.

5.5.2. Anruf tätigen/abweisen

Das B-Speech Linga unterstützt die Wahl über das Telefonbuch, eine Liste entgangener Anrufe sowie die Schnellwahlfunktion.

Um einen Anruf zu tätigen, wählen Sie einfach einen Kontakt aus und berühren Sie zum Wählen **OK**.

Wenn Sie die Mehrfachverbindung verwenden, erfolgt die Anwahl über das zuletzt benutzte Telefon. Sollten Sie das andere Telefon benutzen wollen, müssen Sie es aktivieren. Berühren Sie dazu drei Sekunden lang **Hauptmenü**. Sie hören „Verbunden mit“, gefolgt vom Namen des Telefons. Wiederholen Sie diesen Vorgang um zum vorherigen Handy zurückzukehren.

Hinweis: Die Bluetooth-Verbindung des inaktiven Mobiltelefons wird während eines Gesprächs unterbrochen, wobei die eingehenden Anrufe des inaktiven Mobiltelefons nicht über das B-Speech Linga laufen.

Drei Sekunden nach Ende des Gesprächs stellt das B-Speech Linga die Verbindung zu beiden Mobiltelefonen automatisch wieder her.

Wenn Sie einen Anruf erhalten, werden die Nummer oder der Name angesagt, falls die Nummer im Telefonbuch gespeichert ist, es sei denn, es handelt sich um eine unterdrückte Nummer.

Hinweis: Es ist nicht möglich zwei aktive Telefongespräche zugleich zu führen. Bitte beenden Sie zunächst das aktive Gespräch. Das B-Speech Linga stellt die Verbindungen automatisch nach drei Sekunden wieder her.

5.6. Lautstärkeregelung

Um die Lautstärke der TTS Sprachausgabe, eines aktiven Gesprächs oder Musik-Streaming zu regeln, berühren Sie + oder – auf dem Bedienfeld

Zum Erhöhen der Lautstärke berühren Sie kurz + (ein Piepton weist auf die maximale Lautstärke hin).

Zum Senken der Lautstärke berühren Sie kurz - (ein Piepton weist auf die minimale Lautstärke hin).

Hinweis: Bei Gesprächen mit hoher Lautstärke kann es zu Rückkopplungen, Echo oder Rauschen kommen, insbesondere, wenn der Freisprecher in einer lauten Umgebung eingesetzt wird.

6. Das Menü

Das TTS-Menü des B-Speech Linga ist logisch aufgebaut; das bedeutet, dass häufig genutzte Menüeinträge leicht und schnell zu erreichen sind.

Das B-Speech Linga verfügt über zwei separate Menüs.

6.1. Hauptmenü

Das Hauptmenü des B-Speech Linga erreichen Sie über das Hauptmenü-Symbol auf dem Berührungsempfindlichen-Bedienfeld

6.1.1. Telefonbuch

Das Telefonbuch des B-Speech Linga speichert bis zu 1500 Namen und Telefonnummern in alphabetischer Reihenfolge.

Um das Telefonbuchmenü aufzurufen, berühren Sie einfach **Hauptmenü** auf dem Bedienfeld und bestätigen Sie Ihre Auswahl mit **OK**. Um einen Kontakt auszuwählen, müssen Sie zunächst den Anfangsbuchstaben des Kontaktnamens auswählen. Berühren Sie zum Auswählen des Buchstabens **+** oder **-** und dann **OK**, um die Auswahl zu bestätigen.

Das B-Speech Linga nennt Ihnen nun den ersten Kontakt des ausgewählten Buchstabens in Ihrem Telefonbuch. Um das Telefonbuch zu durchlaufen, berühren Sie einfach **+** oder **-** auf Ihrem Bedienfeld.

Da einem Kontakt mehrere Nummern zugeordnet sein können, z.B. eine Mobiltelefon- und eine Festnetznummer, können Sie die Nummer Ihres Kontakts durch Berühren des **Hauptmenü**-Symbols anschauen. Berühren Sie **OK**, um die Nummer zu wählen. Durch Berühren von **Zurück** können Sie in den Stand-by-Modus zurückkehren.

Hinweis: Um die Kontakte anzuschauen und zu benutzen, müssen Sie sie zunächst in den Speicher des B-Speech Linga herunterladen, wie es in Abschnitt 6.1.2 beschrieben ist.

6.1.2. Telefonbuch-Download

Um Telefonkontakte auf das B-Speech Linga herunterzuladen, berühren Sie einfach das **Hauptmenü**-Symbol zwei mal in Abständen von jeweils 1 Sekunde auf dem Bedienfeld und bestätigen Sie Ihre Auswahl mit **OK**. Das B-Speech Linga wird nun automatisch versuchen, die auf Ihrem Mobiltelefon gespeicherten Kontakte herunterzuladen. Drücken Sie während der Übertragung keine Tasten auf Ihrem Mobiltelefon oder dem B-Speech Linga. Dies könnte zu einem Datenverlust führen, so dass Sie die Übertragung erneut durchführen müssten. Ist die Übertragung abgeschlossen, ertönt „Telefonbuch erfolgreich geladen“. Berühren Sie **Zurück**, um zum Stand-by-Menü zurückzukehren.

Falls das B-Speech Linga Sie anweist, die Kontakte manuell zu übertragen, unterstützt Ihr Mobiltelefon die automatische Übertragung nicht. In diesem Fall müssen Sie die Kontakte mit Hilfe Ihres Mobiltelefons direkt übertragen. Bei den meisten Telefonen müssen Sie dazu das Menü Kontakte aufrufen, die Kontakte auswählen, die übertragen werden sollen, und sie per Bluetooth an Ihr B-Speech Linga senden. Funktioniert dies nicht, schauen Sie bitte in die Bedienungsanleitung Ihres Mobiltelefons.

Das B-Speech Linga unterbricht nun alle anderen Verbindungen, um gegenseitige Störungen zu verhindern. Nach vollständiger Übertragung berühren Sie **Zurück**, um den Prozess abzuschließen.

Die Kontakte aus Ihrem Telefon sind nun im Speicher des B-Speech Linga gesichert und können benutzt werden.

6.1.3. Telefonbuch löschen

Über das Hauptmenü können Sie die im Telefonbuch gespeicherten Kontakte löschen. Um diese Funktion aufzurufen, berühren Sie dreimal im Abstand von 1 Sekunde **Hauptmenü**, bis „Telefonbuch löschen“ ertönt. Berühren Sie **OK**, um Ihre Auswahl zu bestätigen. Sie werden gebeten, das Löschen des Telefonbuchs zu bestätigen.

Bitte beachten Sie, dass diese Funktion das gesamte Telefonbuch, entgangene Anrufe und Schnellwahleinträge dauerhaft löscht. Zum Bestätigen berühren Sie **OK**.

Nach dem Prozess ertönt „Telefonbuch gelöscht“.

6.1.4. Schnellwahl einrichten

Das B-Speech Linga unterstützt die Speicherung von 10 Kontakten für den Schnellzugriff. Um diese Kontakte zu übertragen, berühren Sie einfach viermal im Abstand von 1 Sekunde **Hauptmenü**, bis „Schnellwahl einrichten“ ertönt. Berühren Sie **OK**, um Ihre Auswahl zu bestätigen. Bei den meisten Telefonen müssen Sie dazu das Menü Kontakte aufrufen, die Kontakte auswählen, die übertragen werden sollen, und sie per Bluetooth an Ihr B-Speech Linga senden. Funktioniert dies nicht, schauen Sie bitte in die Bedienungsanleitung Ihres Mobiltelefons.

Das B-Speech Linga unterbricht nun alle anderen Verbindungen, um gegenseitige Störungen zu verhindern.

Nach vollständiger Übertragung berühren Sie **Zurück**, um den Prozess abzuschließen.

Die Kontakte aus Ihrem Telefon sind nun im Speicher des B-Speech Linga gesichert und können benutzt werden.

6.1.5. Sprachauswahl

Das B-Speech Linga unterstützt sieben Sprachen für Menü, Statusmeldungen und Anrufernamen.

Um die gewünschte Sprache auszuwählen, berühren Sie einfach fünfmal in Abständen von 1 Sekunden

Hauptmenü, bis „Sprache wählen“ ertönt. Berühren Sie **OK**, um Ihre Auswahl zu bestätigen. Berühren Sie **+** oder **-**, um die verfügbaren Sprachen zu durchlaufen.

Sie können zwischen britischem Englisch, Italienisch, Spanisch, Französisch, Deutsch, Portugiesisch und Russisch/Mandarin wählen.

Berühren Sie **OK**, um die ausgewählte Sprache zu speichern und kehren Sie zum Stand-by-Menü zurück.

6.2. Schnellwahlmenü

6.2.1. Schnellwahl

Um auf die gespeicherten Schnellwahlkontakte zuzugreifen, drücken Sie kurz die **Multifunktionsstaste**.

„Schnellwahl“ wird angesagt. Berühren Sie **+** oder **-**, um die gespeicherten Kontakte zu durchlaufen. Falls Sie die Telefonnummer des jeweiligen Kontakts hören möchten, berühren Sie **Hauptmenü**. Verwenden Sie **OK**, um die Nummer zu wählen, oder **Zurück**, um zum Stand-by-Modus zurückzukehren.

6.2.2. Entgangene Anrufe

Das B-Speech Linga speichert bis zu 50 entgangene Anrufe. Falls Sie einen Anruf nicht annehmen können, speichert das B-Speech Linga die Informationen in der Liste der entgangenen Anrufe und visualisiert dies über die blaue LED. Um die Liste aufzurufen, drücken Sie einfach zweimal in einem Abstand von 1 Sekunde die **Multifunktionsstaste**, bis "Entgangene Anrufe" ertönt. Berühren Sie **+** oder **-**, um durch die entgangenen Anrufe zu blättern. Falls Sie die Telefonnummer des jeweiligen Kontakts hören möchten, berühren Sie **Hauptmenü**. Verwenden Sie **OK**, um die Nummer zu wählen, oder **Zurück**, um zum Stand-by-Modus zurückzukehren. Nachdem Sie die Entgangenen Anrufe gelesen haben erlischt die blaue LED.

Hinweis: Anrufe von unterdrückten Nummern werden nicht gespeichert.

6.2.3. Mediaplayer

Das B-Speech Linga ist mit zwei Multimedia-Lautsprechern mit jeweils 2 Watt Leistung und einem Digitalverstärker ausgestattet, der im Fahrzeug, im Büro oder unterwegs einen hervorragenden Klang bietet. Um den Mediaplayer aufzurufen, drücken Sie einfach dreimal in einem Abstand von 1 Sekunde die **Multifunktions**taste, bis „Mediaplayer“ ertönt.

Bevor Sie den Mediaplayer benutzen, überprüfen Sie, ob Ihr Mobiltelefon mit dem B-Speech Linga verbunden ist. Der Mediaplayer erlaubt das Abspielen und Anhalten des aktuellen Titels, sowie das Spielen des nächsten sowie des vorhergehenden Titels.

Zum Anhalten berühren Sie kurz **Hauptmenü**.

Zum Spielen des nächsten Titels berühren Sie kurz **OK**.

Zum Spielen des vorhergehenden Titels berühren Sie kurz **Zurück**.

Zum Erhöhen der Lautstärke berühren Sie kurz + (ein Piepton weist auf die maximale Lautstärke hin).

Zum Senken der Lautstärke berühren Sie kurz - (ein Piepton weist auf die minimale Lautstärke hin).

Um zum Standby-Menü zurückzukehren, drücken Sie einmal die **Multifunktions**taste.

Hinweis: Um über das B-Speech Linga Stereomusik abzuspielen, muss Ihr Mobiltelefon das A2DP-Bluetooth-Profil unterstützen. Wenn Sie nicht wissen, ob dies der Fall ist, schauen Sie in die Bedienungsanleitung Ihres Handys.

7. Anrufoptionen

Das B-Speech Linga unterstützt alle grundlegenden Telefonfunktionen wie die Wiederwahl der zuletzt verwendeten Nummer, Sprachwahl, Mikrofon-Stummschaltung und Übertragung des Anrufs auf den Handapparat.

Für die Wiederwahl der zuletzt angerufenen Nummer berühren Sie drei Sekunden lang **Zurück**.

Um die Sprachwahl zu starten, berühren Sie drei Sekunden lang **OK**.

Um das Mikrofon für ein aktives Gespräch stummzuschalten, berühren Sie drei Sekunden lang **Hauptmenü**.

Um ein aktives Gespräch zu übertragen, berühren Sie drei Sekunden lang **OK**. Verwenden Sie Ihr Mobiltelefon, um es zurück an das B-Speech Linga zu senden.

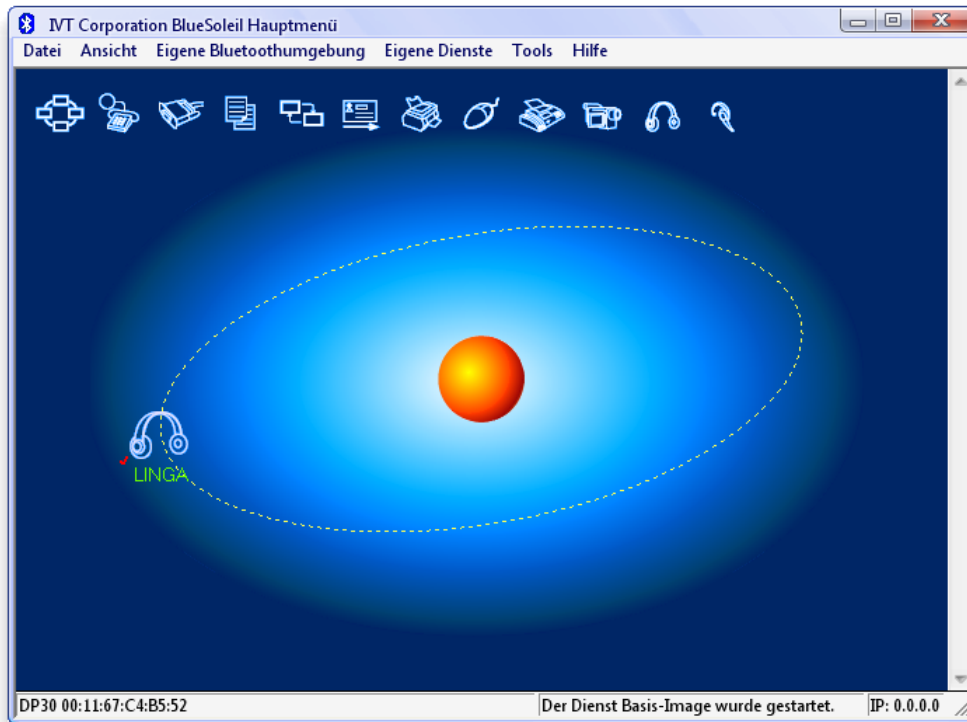
8. Verwendung mit einem Bluetooth-fähigen Computer

Sie können das B-Speech Linga mit einem Bluetooth-fähigen Computer benutzen, um Stereomusik abzuspielen, Anrufe über das Internet zu tätigen und Kontakte zu übertragen.

Diese Anleitung beschreibt, wie Sie das B-Speech Linga mit einem B-Speech Bluetooth-Dongle auf einem PC benutzen.

Öffnen Sie die Software IVT Bluesoleil und suchen Sie nach Bluetooth-Geräten, indem Sie den roten Punkt in der Mitte des Fensters anklicken. Achten Sie darauf, dass sich Ihr B-Speech Linga im Kopplungsmodus befindet, der in Abschnitt 5.4 beschrieben wird.

Doppelklicken sie das neu erkannte „Linga“-Bluetooth-Gerät. Daraufhin werden der „Bluetooth Object Push Server“, der „Advanced Audio Distribution Service“ und der „Headset Service“ gelb unterlegt.



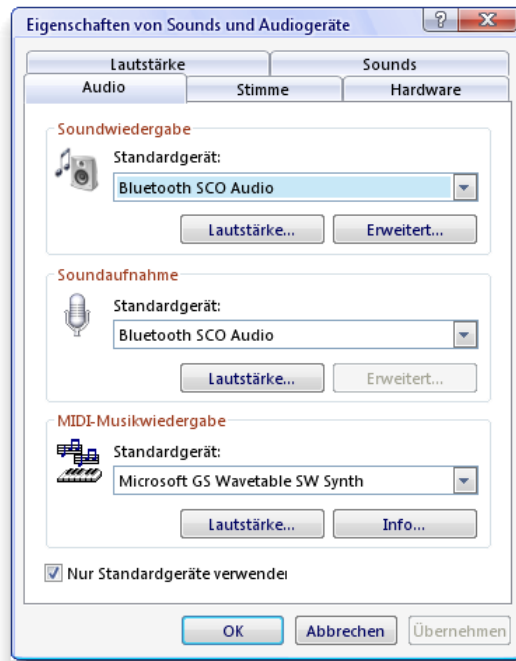
Wenn Sie auf Ihrem PC „Bluetooth Object Push Service“ anklicken, überträgt der PC alle Kontakte im Ordner „Eigene Dateien\Bluetooth\outbox“. Wenn Sie auf „Advanced Audio Distribution Service“ klicken, stellt Ihr Computer die Musik-Streaming-Verbindung her. Sie können diese dazu verwenden, alle Audioinhalte von Ihrem PC auf das B-Speech Linga zu übertragen, so z.B. die Musik Ihres meistgenutzten Mediaplayer.

Bitte beachten Sie, dass das Musik-Streaming nur funktioniert, wenn die Musikanwendung noch nicht gestartet wurde.

Sollte das Musik-Streaming nicht funktionieren, starten Sie bitte „Eigenschaften von Sounds und Audiogeräte“, indem Sie zu „Start“--> „Systemsteuerung“ --> „Sounds und Audiogeräte“ gehen. Wählen Sie dort die Registerkarte „Audio“.

Setzen Sie die Standardeinstellungen für „Soundwiedergabe“ „Standardgerät“ auf „Bluetooth AV Audio“, wenn Sie „Advanced Audio Distribution Service“ ausgewählt haben.

Setzen Sie die Standardeinstellungen für „Soundwiedergabe“ „Standardgerät“ auf „Bluetooth SCO Audio“, wenn Sie „Headset Service“ ausgewählt haben.



Wenn Sie auf „Headset Service“ klicken, verhält sich das B-Speech Linga wie bei einem eingehenden Anruf. Berühren Sie **OK** am B-Speech Linga, um die Verbindung zwischen dem Computer und Ihrem B-Speech Linga herzustellen.

Hinweis: Sollten Sie nach einem Pincode gefragt werden, geben Sie „1234“ ein.

9. Software-Update

Um die Kompatibilität mit neuen Mobiltelefonen und Funktionen zu gewährleisten, ist es sinnvoll, das B-Speech Linga auf die neueste Softwareversion zu aktualisieren. Bitte gehen Sie dazu wie folgt vor.

Laden Sie die neueste Software unter **www.b-speech.de/de/downloads** herunter.

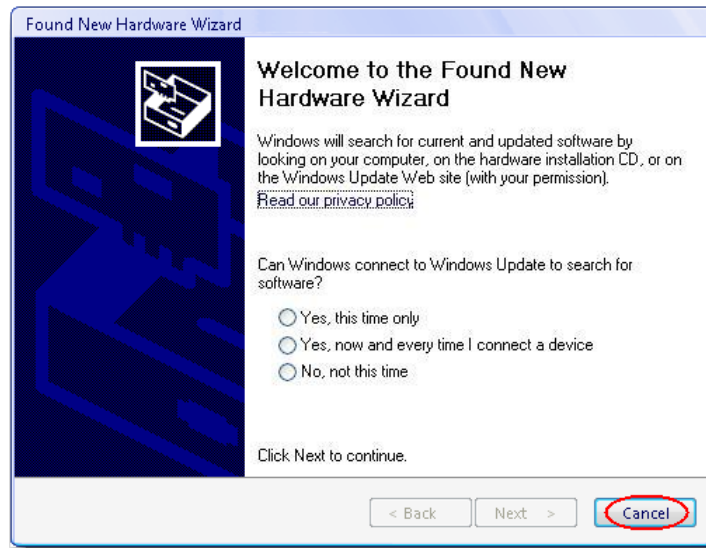
Verbinden Sie das beiliegende USB-Kabel mit dem B-Speech Linga und Ihrem PC.

Schalten Sie das B-Speech Linga ein.

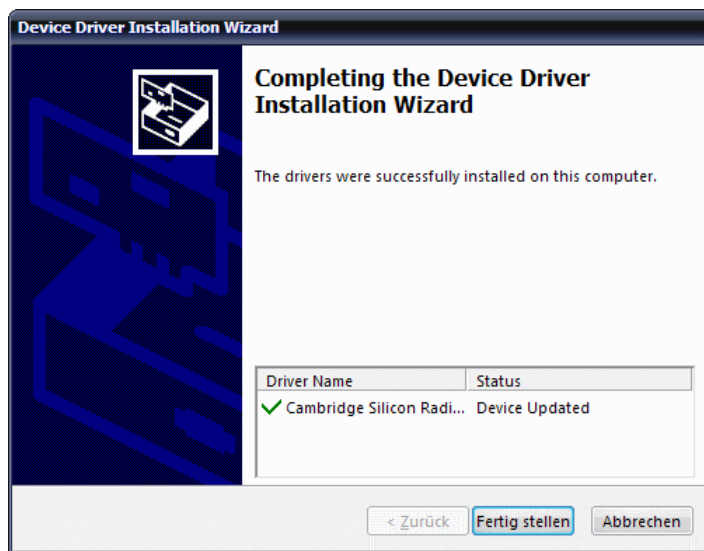
Halten Sie mindestens 13 Sekunden lang die Multifunktionstaste gedrückt. Sie hören nun, dass sich das B-Speech Linga ausschaltet und in den Update-Modus wechselt. Die derzeit installierte Software-Version wird angesagt. Ihr PC erkennt ein neues an den PC angeschlossenes Gerät.



Beenden Sie den Assistenten für neue Hardware und öffnen Sie die Datei „Driver Setup.exe“, die Sie im Archiv finden



Bitte befolgen Sie die Anweisungen des Device Driver Installation Wizard (Gerätetreiber-Installationsassistenten) und schließen Sie ihn nach erfolgreicher Installation.

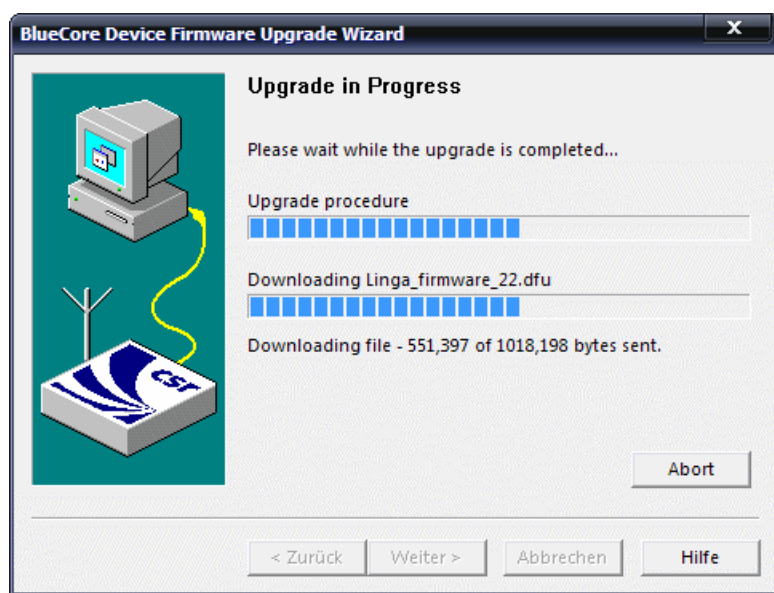


Öffnen Sie die Datei „Setup.exe“, um den Firmware-Updater für Ihr B-Speech Linga zu installieren, und folgen Sie den Installationshinweisen.

Nach abgeschlossener Installation haben Sie die Wahl, den Software-Update sofort zu starten, um Ihr B-Speech Linga zu aktualisieren, oder dies erst später zu tun. Sie können dazu den Link auf Ihrem Desktop oder im Startmenü verwenden.

Hinweis: Falls Sie den Treiber und die Software bereits installiert haben, können Sie diese Schritte überspringen.

Achten Sie darauf, dass Ihr Linga angeschlossen ist und sich im Upgrade-Modus befindet, bevor Sie den Firmware-Updater starten.



Wenn alles korrekt installiert ist, erfolgt das Update automatisch.

Der Update-Prozess dauert etwa zwei Minuten. Schalten Sie Ihren PC und das B-Speech Linga nicht aus und trennen Sie die Verbindung nicht, während der Upgrade im Gange ist. Dies könnte zu schweren Schäden am Gerät führen.

Hinweis: Das Update funktioniert nicht bei Computern mit den Betriebssystemen Macintosh, Linux und solchen auf 64-Bit-Basis.

10. Fehlerbehebung

In diesem Kapitel finden Sie Hinweise zur Behebung von Fehlern bei Ihrem Freisprecher.

Problem	Lösung	Anmerkung
Bluetooth-Verbindung bricht ab	Entfernen Sie mögliche Störquellen und beachten Sie die Reichweite	Die Reichweite bei Bluetooth Klasse 2 Geräten beträgt 10 Meter
Wieder-/Sprachwahl funktionieren nicht	Überprüfen Sie, ob das Mobiltelefon das „Hands-Free“-Bluetooth-Profil unterstützt.	Das „Hands-Free“-Profil ermöglicht die Schnurlose Telefonie
Mediaplayer Steuerung reagiert nicht	Überprüfen Sie ob das Mobiltelefon das „AVCRP“ und „A2DP“-Bluetooth-Profil unterstützt.	Das „A2DP“ Profil erlaubt das Musik-Streaming. Das „AVRCP“-Profil erlaubt die drahtlose Steuerung des Mediaplayers
Freisprecher reagiert nicht auf Tastendrucke	1) Überprüfen Sie ob das Gerät eingeschaltet ist. 2) Drücken Sie kurz die Multi-funktionstaste 3) Oder drücken Sie die Rücksetztaste an der Unterseite des Geräts.	Die Unterbrechung eines Transfers oder Sprachansage durch das Mobiltelefon kann zu Stabilitätsproblemen führen
Der Akku wird nicht geladen	1) Überprüfen Sie ob das Ladekabel korrekt an das Ladegerät und den Freisprecher angeschlossen sind und die rote-LED der Multifunktionstaste dauerhaft leuchtet	Weiteres lesen Sie unter Abschnitt 5.2 in dieser Anleitung
Der Freisprecher wird nicht vom Mobiltelefon gefunden	Überprüfen Sie ob der Freisprecher im Pairing-Modus ist.	
Der Komplette Name eines Kontakts wird nicht angesagt.		Der Name ist auf 24 Zeichen limitiert. Weitere Zeichen werden ignoriert.
Es werden nicht alle Kontakte vom Mobiltelefon übertragen		1) Je nach Modell werden nur SIM oder nur Telefoneinträge auf den Freisprecher gesendet. Weiteres finden Sie in der Bedienungsanleitung Ihres Mobiltelefons 2) Der Freisprecher unterstützt maximal 4 Nummern pro Kontakt. Alle weiteren werden ignoriert.
Neue Firmware kann nicht heruntergeladen werden		Überprüfen Sie Ihre Internetverbindung und versuchen Sie den Vorgang erneut.
Fehler beim Aktualisieren der Firmware	Überprüfen Sie, ob der Freisprecher über das USB-Kabel richtig mit dem PC verbunden ist und der Freisprecher im Update-Modus ist.	

11. Sicherheitsinformationen

Warnhinweis:

- Bitte öffnen Sie das B-Speech Linga niemals selbst. Dies führt zum Verfallen der Garantie.
- Der Nutzungstemperaturbereich liegt zwischen -20°C und +50°C. Eine Verwendung bei anderen Temperaturen beschädigt das Gerät.
- Laden Sie das B-Speech Linga nur mit dem mitgelieferten Ladegerät des B-Speech Linga auf.

Warnhinweise für Akkumulatoren/Batterien!

Explosionsgefahr in der Nähe offener Flammen + Sollten Ihre Augen in Kontakt mit der Akkumulator/Batterie-Flüssigkeit gelangen, waschen Sie sie unverzüglich mit klarem Wasser aus und ziehen Sie einen Arzt zu Rate + Akkumulatoren/Batterien dürfen nicht geöffnet werden + Akkumulatoren/Batterien dürfen nicht in Kontakt mit Flüssigkeiten gelangen + Akkumulatoren/Batterien dürfen nicht kurzgeschlossen oder mit Metall in Kontakt gebracht werden. + Keine unterschiedlichen Akkumulatoren/Batterien oder neue und alte Akkumulatoren/Batterien zusammen verwenden + Einsatztemperaturbereich zwischen – 20°C und max. 500°C + Akkumulatoren/Batterien außerhalb der Reichweite von Kindern aufbewahren + Akkumulatoren/Batterien nicht in den Mund stecken + Akkumulatoren/Batterien nicht im Haushaltsmüll entsorgen.

Sicherheitshinweis: „*Sie sind als Fahrer dafür verantwortlich, das Fahrzeug stets unter Ihrer Kontrolle zu halten... Sie sollten während des Fahrens niemals ein Mobiltelefongespräch führen, SMS schreiben oder lesen oder eine MMS betrachten. Untersuchungen haben belegt, dass Fahrer ein höheres Sicherheitsrisiko darstellen, wenn sie während des Fahrens telefonieren.*

Wir raten Ihnen daher eindringlich, als Fahrer beim Fahren ein Freisprechgerät zu verwenden und Ihr Fahrzeug anzuhalten, bevor Sie über Ihr Mobiltelefon wichtige Gespräche führen.“

Wartung des B-Speech Linga

- Bewahren Sie das B-Speech Linga stets an einem sicheren Ort auf und schalten Sie es bei Nichtverwendung aus.
- Halten Sie es von Wasser, Schmutz, Staub und Feuchtigkeit fern. Sollte es nass werden, reinigen Sie es sofort und lassen Sie es vor der nächsten Benutzung vollständig trocknen.
- Bewahren Sie das Gerät nicht bei hohen Temperaturen über 70°C auf (oder 165°F).
- Das Gerät nicht fallen lassen oder schütteln.

Garantie und Ersatz

Sehr geehrter Kunde,

Unsere Produkte unterliegen einer strikten Qualitätskontrolle. Sollten trotzdem Probleme auftreten, wenden Sie sich bitte an den Verkäufer oder an **www.b-speech.de**. Ihnen wird dann unverzüglich weitergeholfen.

Bitte beachten Sie:

- *Die Garantie ist auf den ursprünglichen Käufer beschränkt.
- *Sie benötigen eine Quittung oder einen anderen Kaufbeleg. Ohne Kaufbeleg gilt Ihre Garantie ab dem Herstellungsdatum, das auf dem Produkt angegeben ist.
- *Die Garantie erlischt, falls die Seriennummer, das Datumscode-Etikett oder das Produktetikett entfernt wurden, oder wenn das Produkt unangemessen behandelt, falsch installiert, modifiziert oder durch unbefugte Dritte repariert wurde.
- *Die Haftung für unsere Produkte beschränkt sich auf die Reparatur oder den Ersatz des Produkts, nach unserem Ermessen.
- *Alle Garantien auf unsere Produkte sind auf zwei Jahre ab Kaufdatum beschränkt.
- *Ausdrücklich von der Garantie ausgeschlossen sind Verschleißteile mit begrenzter Lebensdauer, die einer normalen Abnutzung unterliegen, z.B. Mikrofon, dekorative Oberflächenüberzüge, Akkumulatoren und andere Zubehörteile.
- *Wir haften nicht für beiläufige oder Folgeschäden, die sich aus der Verwendung oder Fehlverwendung unserer Produkte ergeben.
- *Diese Garantie erteilt Ihnen bestimmte Rechte; abhängig von Ihrem Wohnort könnten Ihnen jedoch auch andere Recht zustehen.
- *Soweit nicht anders durch unsere Bedienungsanleitung angewiesen, darf der Benutzer unter keinen Umständen versuchen, Wartungsarbeiten, Einstellungen oder Reparaturen an diesem Gerät vorzunehmen, sei es im Rahmen der Garantie oder außerhalb desselben. Zur Durchführung von Arbeiten dieser Art ist das Gerät an die Verkaufsstelle, das Werk oder eine andere befugte Kundendienststelle zurückzugeben.
- *Wir übernehmen keine Haftung für Verluste oder Beschädigungen während des Transports. Alle Reparaturarbeiten, die von unbefugten Dritten an unseren Produkten durchgeführt werden, lassen die Garantie nicht werden.