

Alpha

User Manual
Benutzerhandbuch
Manual d'utilisation
Modo de uso
Manuale di istruzione
Uživatelská příručka





- 3. English
- 43. Français
- 83. Italiano
- 23. Deutsch
- 63. Español
- 101. Czech

Index

- 4.....**Short Instruction / Contents**
- 5 - 6.....**Product Features**
- 6 - 8.....**Installation / On / OFF / Pairing**
- 9 -13..... **Menu**
 - Operation / Telephone Book / Telephone Book Reading / To skim through the telephone directory / Telephone
 - Telephone Book Delete / Missed Calls / Received calls / Dialed Numbers
 - Hotkey-Funktion
- 13 -15.....**GPS-Menu**
 - Actual GPS Data / Stored GPS Data / GPS-memory
- 15 - 16.....**Reverse the LCD**
 - Stereo-Mode AV-Function / AV-Funktion with handset / AV-Function with other Bluetooth-Devices / Utility samples
- 16 - 18.....**Connect the Dongle and PC with Alpha**
 - Volume Adjustment / Take a call / reject a Call / Microphone Mute / Voice Dial
 - Redial / Private Speech, pass a Call to Handset
- 18 - 20.....**Battery Status**
 - Charge the battery / Battery Notice and Warning
- 20 - 21**Warranty**

Short introduction in the wireless technology Bluetooth.

Bluetooth is a wireless communication technology with short range. It enables a wireless communication between devices with Bluetooth interfaces, such as Mobile Phones, Personal Digital Assistants (PDA), Desktops and Notebooks, input / output devices (mouse, keyboard, printer) and domestic appliances. Bluetooth complies with the world wide standards for radio operating in the ISM-Band (industrial, scientific and medical frequency band). Within the ISM-Band (2,4 GHz to 2.48 GHz) Bluetooth can jump 1,600 time per second between 79 different frequencies with a range up to 10 meters (Class II).

Alpha Bluetooth-Handsfree system

Alpha is a Bluetooth - device, the newest of which has been equipped with Bluetooth technology Version 1.2. It is a multi-function device to be used in car, office and for leisure.

Contents

- Alpha
- Additional Speaker for Stereo Streaming
- 12 / 24 car charging cable
- Home USB Cable for Charging by PC
- 3 rechargeable AAA -NiMH Power batteries
- Visor clip
- User manual

Products Features:

- Bluetooth V1.2 (Classe II) is compatible with the Headset- and Handsfree - Profile
 - Adaptive Frequency Hopping (AFH). Less susceptible to interference.
 - Data rate 723 Kbps
 - Extensive reduction of disturbance from other radio technology, eg. WLAN
- A2DP / AV Stereo profile
- Class II 10 Meters range
- Phone book function for downloading of 300 Numbers
- Automatically downloading by AT command or one by one by OPP
- User friendly Menu oriented software
- GPS Function (optional purchase)
- Hotkey function
- 16 Memories for each of the missed, received and dialled calls
- 50 memories for GPS Positions.
- Multilanguage 4 Lines with 18 Characters per line LCD display, caller's number and name will be displayed on it when the call is being received, if supported from Handset.
- 2 Speakers, each 2 Watts
- 2 Amplifiers, each 2 Watts built in
- Swivel LCD display to fit the right view angle of user up to 190°.
- Supports voice dialling - provided this is supported by the Handset
- Re-dial of the last dialled phone number.
- DSP (Digital Signal Processor) to decrease noise and echo.
- Full Duplex
- Display of the state of charge of the battery.
- Rechargeable Power AAA NiMH batteries

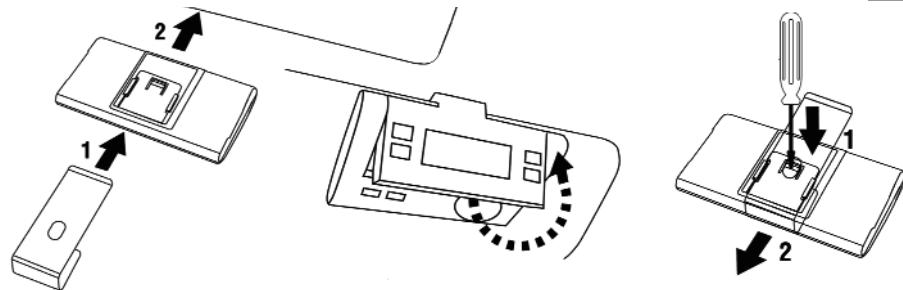
- Remembers up to 4 different handset pairings.
- Supports different music sources (stereo Music player and Mobile Phone)
- Compatible with all Bluetooth Devices.
- Firmware-Upgrading Interface
- Talk time is for up to 8 hours (depending on type of operation.)
- Stylish German Design
- Size: 120mm wide x 93mm deep x 23mm height without the additional speaker
- Speaker/GPS size 45 x 93 x 20 mm

GPS (optional) specifications:

- 16 Channel GPS Receiver IC, ATMEL GPS IC
- Sensitivity -155 dB
- NMEA Protocol
- Frequency L1, 1,575.42 Mhz
- Position deviation: 5 Meters
- Velocity: 0,1 m/sec.
- Cold/Warm/Hot start: 55/45/10 sec..
- Acceleration: max. $\pm 4g$

Installation

- Open the battery compartment and insert the 3 rechargeable batteries. Close the battery compartment
- **Battery note:** Please charge the batteries for a minimum of 6 Hours before using for the first time.
- Start the pairing process (as describe further down) between the Alpha and your Mobile Phone.
- Fasten the sun screen clip at the back of the Alpha.
- The Alpha can now be clipped over the side of the sun visor.
- Adjust the LCD screen to an optimum viewing angle.



Turning the device On/Off

Turn ON

The Alpha is turned On or Off by turning the swivel display from 0 deg to 30 deg. or more

Turn Off

To turn off the Alpha close the LCD swivel display and the device will turn Off automatically.

Pairing

The Alpha and your Mobile Phone must be paired before being used together.

- Turn the display at least 30° to start Alpha.
- The "ALPHA" will be displayed on LCD and the Alpha is ready.

- The " P " shows the Automatic Pairing Mode
- The Alpha automatically chooses the "Hands-free" or "Headset" profile and pairs it with the mobile phone.

Details of the pairing process:

Note : Place your mobile phone and the Alpha at a max. distance of 30cm apart.

1. Turn the Alpha on.
2. The Pairing mode is activated for 4 Minutes. Activate the Bluetooth function of your Mobile Phone and follow the method for pairing of your mobile phone in its user manual. The Alpha will be found by your Mobile Phone. Choose the Alpha from the list displayed by your Mobile Phone. Your phone will ask for the pairing code. Enter "1234". This code is fixed at manufacture and can not be changed.
Note: Some Handsets after pairing need to be connected and require authorisation please follow your handset Manual
3. The Alpha is now paired with your Mobile Phone. Both devices are ready for use.
4. Paired device will be recognized from Alpha (information on up to 8 Mobiles will be held in the Alpha memory)
5. There is a "CAR" icon displayed on the LCD when Alpha connected with a Mobile Phone.

Important: If the pairing process fails, repeat the process. Once the connection is successful, the Alpha is ready. You can then phone wirelessly, provided the Mobile Phone is properly set up.

Note:

1. If you don't want to pair Alpha with a new Mobile Phone, just leave it switched on and it will search and connect the last paired Mobile Phone automatically.
2. Adjust the Alpha to a comfortable level of volume.
3. Adjust the LCD screen to an optimum viewing angle.

Alpha Menu

Alpha is very user-friendly. To browse the Menu items please press the Menu Button M,(4) to get in to the Alpha Menu, by pressing the up and down buttons (4 and 3) you can scroll up and down menu items.

By pressing OK(1), confirm the Menu (in GPS Function this is also the storing position)

By pressing return (2) return to the top menu.

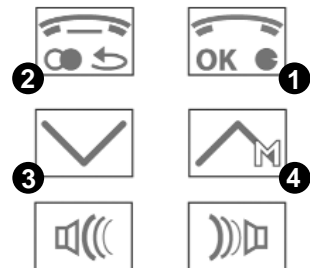
Notice: The Menu function works in the Stand by mode.

Operation menu

Main Menu

Press (Menu) Button (4) in the stand-by mode, the LCD will display the Main menu as below:

- **Languages**
- **Phone book**
 - Phone book reading
 - Phone book review
 - Phone book delete
 - Dialed out calls
 - Missed calls
 - Received calls
- **GPS Menu**
 - GPS Actual Data
 - GPS History
- **To reverse the LCD reverse**
- **Media Player**



Press button 3 or 4 to select on the main menu, and press button 1 to confirm selection, or press button 2 to get back to previous menu.

Operation

Alpha can be operated in any of the six languages below.

Languages:

- | | | |
|------------|-----------|---------------|
| 1. English | 3. French | 5. Italian |
| 2. Spanish | 4. German | 6. Portuguese |

Press M (4), to select menu Language, enter "OK"(1) by using Menu up (4) or down(3) select the language, then press "OK" , the selected language will remain on the display.

Phone book function

To use the phonebook function the portable must be synchronizable with Alpha.

The portable must support the 'Object to Push' or 'AT Command' and the hands free mode.

Please refer to your portable manual.

Alpha can store 600 mobile phone numbers and names. The display will show Phone Book full, when more than 600 Contacts have been transferred.

Note: Alpha can only support standard alphabets, other symbols will not be displayed on the LCD.

Note: Only some of the Mobile Phones support this phone book data transfer function.

The Phone book transfer will not be supported by some Mobiles. If not, please send the contact names and numbers one by one via Bluetooth from the Mobile Phone to Alpha.

Note: If in the contact list there are more numbers available for the same name, the Alpha will store these numbers under the same name.

Press M (4) to select the menu Phone Book, press OK to get in to the sub menu, select the required function and press OK to confirm.

Phone Book reading

Reading of the directory.

Select "Reading of the directory" in the main menu and confirm with OK (1). The Alpha then synchronises with the mobile phone and automatically downloads the data of the phone directory. The names and the numbers are stored alphabetically in the memory of the Alpha. This function is not supported by all mobile phones, in this case "phonebook push" appears on the Alpha's screen. To end this function, or after the reading of the directory, press the "return" (2) key until the mode of conversation is activated. The Alpha is in conversation mode when the name of your mobile telephone and a "car" icon is visible on its screen.

Some mobile phones do not support the automatic transfer of the telephone directory or take a long time or can only transmit a limited number of contacts. In this case, after having paired the Alpha with your mobile phone (an icon "car" appears on the screen), you can manually transfer the contacts from your mobile phone to the Alpha. In the mobile phone telephone directory choose the contacts to be transferred (single contacts, groups of contacts or all contacts). Send the data of the contacts by means of Bluetooth. Choose "B-Speech-Alpha" among the installed devices and confirm your choice. All the selected contacts are now stored directly in the telephone directory of the Alpha.

Note: In the OPP (sending of Numbers one by one via Bluetooth) Phone book transfer Mode, any time you start to read the Phone Book, the Hand free function will disconnected,

The Alpha will return to Hand free Mode after closing the Phone book reading function

You can interrupt the Phone Book reading function at any time by pressing the Return (2) button.

To skim through the telephone directory

Press on the M (4) key to scroll through the contacts memorised alphabetically.

The key (3) makes it possible to skim through the alphabet until the initial required appears, then use the M (4) key until the name of the required contact appears.

P.B. review

Select P.B. review in the Phone Book menu by scrolling up or down (press button 3 or 4), and press OK (button 1) for confirmation, To review the contacts press up or down buttons (3 or 4)

To dial the number from the Phone book, select one of stored numbers and press OK (button 1) and it will be dialed out via the connected phone. Press return (button 2) and return to the previous menu.

P.B. delete

Select P.B. delete in the Phone Book menu by scrolling up or down (press button 3 or 4), and press OK (button 1) for confirmation, Alpha will display "Delete the phone book?", press button 1 for confirmation, or press button 2 to return to the main menu.

Missing calls

Select Missing Calls in the Phone Book menu by scrolling up or down (press button 3 or 4), and press OK (button 1) for confirmation, To review the Missed calls press up or down buttons (3 or 4)

To dial the Number from the Missed Call memory, select one of the stored Contacts and press OK (button 1) to dial it out via the connected phone. Press return (button 2) to return to the previous menu.

Note : 16 Missed calls can be memorised.

Incoming calls

Select Incoming Calls in the Phone Book menu by scrolling up or down (press button 3 or 4), and press OK

(button 1) for confirmation, To review the Incoming calls press up or down buttons (3 or 4)

To dial the Number from the Incoming Call memory, select one of the stored Contacts and press OK (button 1) to dial it out via the connected phone. Press return (button 2) to return to the previous menu.

Note : 16 Incoming calls can be memorized.

Dialed Numbers

Select Dialed Numbers Calls in the Phone Book menu by scrolling up or down (press button 3 or 4), and press OK (button 1) for confirmation, To review the Dialed Numbers press up or down buttons (3 or 4)

To dial the Number from the Dialed Numbers memory, select one of the stored Contacts and press OK (button 1) to dial it out via the connected phone. Press return (button 2) to return to the previous menu.

Note : 16 Dialed calls can be memorized.

Hotkey function

You can store a Number which you can then dial simply by pushing the Volume + and Volume - at same time. This function could be used to store an Emergency number or Mailbox or any other required number.

Storage the Hotkey Number:

Select one of the stored numbers of phone book, press both V- and V+ buttons to set that number as the Hotkey stored number.

Dial the Hotkey Number:

Press both V- and V+ buttons to dial the Hotkey number under the standby mode of Alpha

Note: not every handset supports Hot Key function

GPS menu

The GPS Menu works only when the GPS Module is connected in to the Alpha. You can also use the Alpha GPS Module, with the integrated Speaker, which can be connected in to the Alpha.

Warning: Please ONLY connect or disconnect the GPS Module to Alpha when the device is switched off.

Note : Alpha GPS needs 1 to 2 minutes at cold start to establish the connection between the satellites Alpha. Press Menu and scroll up or down to get to the GPS Menu confirm with OK (Button 1), Alpha will display as below:

1. GPS Actual Data
2. GPS Memory.

Select the required menu by scrolling up or down, and confirm by pressing the OK.

GPS Actual Data

GPS Actual data shows:

- Date, GMT Time and the amount of Memory used.
- Longitude and Altitude
- Speed and direction
 - D:02/07/07 T:12:30
 - Lgtd:
 - Lttd:
 - Kmh160 NW

Storing a position

User can store up to 50 positions in the memory of the Alpha.

To store a position simply press the OK Button and all displayed information will stored in the next free memory location, the last entry will be displayed on the Screen.

GPS Memory

Select the sub menu and confirm by pressing OK (Button 1) on the LCD, and press OK to confirm.

Use menu up or down to scroll through the GPS memory, then you can see the stored entries and their information as below:

- D:02/07/07 T:12:30
- Lgtd:
- Lttd:
- Kmh160 NW M10

Note: When the GPS Memory is full. The next entry stored will replace the oldest entry.

LCD upside-down

Press Menu and scroll up or down to select he LCD Reverse Menu, Press OK (Button 1) to invert the display. This is a useful function in conjunction with use on the sun visor or when used on a table.

Media Player, Stereo mode, AV Function

The Alpha support Stereo AV Mode Profile, when connecting to a Bluetooth enabled Multimedia music Player or Handset.

Alpha allows you by using the plug-in additional speaker, to enjoy Stereo music via Bluetooth.

Alpha provides 2 x 2 Watts amplifier and speakers.

The AV function will be displayed on the LCD screen as a stereo Speaker Icon.

AV Function by using a Mobile phone:

Connect your Mobile Phone with Alpha (refer to Pairing menu)

Start the Music player on your Mobile Phone, and depending on your handset, the AV function will start automatically. In other cases, choose the Music player Menu on your Handset, select in the option for sending via Bluetooth. Then choose in the paired list Alpha, and confirm it. The music will now be sent to your Alpha. To stop the Music, use the Pause in the Media player or stop Music from your handset.

AV Operation with other Bluetooth equipment

In addition to Handset, you can pair the Alpha with any other Bluetooth stereo Source to enjoy the music and also utilise the Hands free communication with your Mobile Phone.

You can remotely control the AV capable Bluetooth Handset . Please refer to the AV menu and chose the Forward, Backward, Stop, Pause and Play. Scroll the up and down buttons to select the required function. To stop the Music, use the Pause in the Media player or stop Music from your handset.

Examples of utilisation:

Music sources and Handset setting:

Pair the Alpha with your handset as mentioned before to memorise the Alpha in your handset. Disconnect the paired Handset from Alpha, by switching off the Mobile or switching off the Bluetooth function of the Mobile. Pair the Alpha with your Bluetooth capable music player (eg: PC, MP3 player). You can transmit the music wirelessly to the Alpha.

Turn on the Bluetooth Function of the Paired Handset, Alpha will recognize the Mobile and your Mobile will ask to confirm the connection to Alpha, After confirmation of connection with Alpha, the music will be received for the other source by Bluetooth. At any time your Mobile phone receives calls the Alpha will automatically interrupt the music and switch to your handset function. Once the communication is terminated, Alpha will automatically return to the music from the Bluetooth source.

Connecting the Alpha with a Bluetooth Dongle and PC

If you use the IVT software, please click, "my Bluetooth". Then the Bluetooth device Discovery, on the Screen, please search for the Bluetooth devices. You will find the Alpha, (please make sure that Alpha was in the pairing mode before you effect this search, refer to the Pairing in the manual).

Enter the Pass Key "1234", confirm the pairing with the computer. After pairing the OK sign will appear on the PC screen. To enjoy the Music from your PC, please go to the media player and configure the speaker interface to "Bluetooth AV/HS Audio". After the configuration, restart the Media Player and you can listen to the Music.

Volume control

To adjust a volume you can press the Volume up or Volume down at any time, the display will show the volume Indication bar for few seconds.

Warning: Feedback, echo or noises can take place while conversing if the volume is set up too high specially by using the additional Stereo speaker

Note: During this operation - Never press the V+ and V- at the same time, as the Hotkey function will be activated.

Taking / Refusing a call

LCD will display caller's name and number, providing that number has been transferred into the Alpha Phone book. Please note that the name will only be displayed, if the stored Number and the receiving Number, are exactly the same.

Press Answer (Button 1) to accept a call.

Press Call ending (Button 2) to refuse a call.

Microphone Mute

To Mute the Microphone during an active Phone call, simply press the Menu Button (Button Nr 3) and the Microphone will be cut off and not able to transfer any speech to the other party.

To activate the Microphone, please press the Menu down button (Button 3) again and the other party can now hear you speaking..

Voice dialling function

Make sure that your mobile phone accepts voice dialling. Activate the voice dialling function of your mobile phone first and record the voice commands. Press button 1 in standby mode for 2 seconds.

Once you hear a beep, speak the stored name and the corresponding stored number will be dialed.

Redial of the last dialed phone number

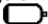
Press the Redial button (Button 2) in stand by mode for 2 seconds. The last dialed number will automatically be redialled.

Private mode Call transfer to Mobile

During an active Phone call Press the Answer Button (Button 1) to transfer a call from Hands free Alpha to your Handset.

Press the Answer button (button 1) to return to your hands free function



Battery status

If the charge of the batteries is low, you will be warned by a flash of the indicator and a BiBiBiBi sound. There is a  icon displayed on the LCD.

Note: Low battery state can lead to malfunctioning. A warning signal sounds.

Battery charging

The Alpha use 3 rechargeable AAA batteries. The batteries are not fully charged when you unpack the Alpha. We recommend that you fully **charge the batteries for a minimum of 6 hours before first use.**

There is a  icon displayed on the LCD while charging. Once the batteries are fully charged, the fully battery  icon displayed on the LCD .

Warning:

1. Please, never open the Alpha yourself, please get in touch with your local service partner.
2. The temperature range for use is between -10°C and +40°C. Use at other temperatures damages the device.
3. Only charge the Alpha with the charger delivered with the Alpha.

Battery warning!

Never use Alkaline Batteries!

Never Charge Alkaline batteries or mix Alkaline batteries with Rechargeable batteries

- charge the batteries before use
- never charge Alkaline Batteries
- Danger of explosion if exposed to open fires
- If your eyes get in contact with battery liquid, wash out the eyes with clear water immediately and contact your doctor.
- Do not open batteries
- Do not put batteries in contact with liquid
- Do not short-circuit batteries, nor put them in contact with metal.
- Do not mix different types of batteries, nor new with old
- Temperature range of use - 0°C up to max. 60°C
- Keep batteries away from children

- Do not put batteries in your mouth
- Do not dispose of the batteries in the domestic rubbish.

Please note:

"You are as driver responsible for having your vehicle under control at all times...

You should while driving, never converse through your mobile phone, write or read SMS or look at MMS.

Surveys have revealed that drivers are a higher security risk when telephoning while driving

We advise you strongly, as a driver, to use a handsfree device while driving and to stop your vehicle before having important conversations on your mobile phone".

Maintain the Alpha

- Always keep the Alpha in a safe place and turn off when not in use..
- Keep it away from water, dirt, dust and humidity, If it gets wet, then immediately clean and allow to dry completely before using
- Do not store the Device in High temperature over 70 Deg Cel. Or 165 Deg F.
- Do not drop or shake the device.

Warranty and parts replacement

Dear customer,

Our products are subject to a strict quality control. However, should you have problems, please contact your seller. You will then be helped rapidly.

Please note :

- The warranty is limited to the original purchaser.

- A copy of your receipt or other proof of purchase is required. Without proof of purchase, your warranty is defined as beginning on the date of manufacture as labeled on the products.
- The warranty is void if the serial number, date code label or product label is removed, or if the product has been subject to physical abuse, improper installation, modification, or repair by unauthorized third parties.
- The responsibility for our products is limited to the repair or replacement of the product at our discretion.
- All warranty on our products is limited to two years from the date of purchase.
- Specifically exempt from any warranty are limited-life consumable components subject to normal wear and tear, such as microphone, decorative finishes, batteries, and other accessories.
- We are not liable for any incidental or consequential damages arising from the use or misuse of any our products.
- This warranty gives you specific rights but you may have other rights depending on your location.
- Unless otherwise instructed in the user guide, the user may not, under any circumstances, attempt to perform service, adjustments or repairs on this unit, whether in or out of warranty. It must be returned to the sales outlet, factory or authorized service agency for all such work.
- We do not assume any responsibility for any loss or damage incurred during shipping. Any repair work on our products by unauthorized third parties nullifies any warranty.

Korrekturhinweis!

Der Untermenüpunkt „Telefonbücher“ im Alpha-Telefonbuchmenü ist unter „Telefonbuch prüfen“ beschrieben (Seite 32)!

Inhalt

24.....**Kurzeinleitung Bluetooth/Inhalt Verpackung**

25 - 26.....**Spezifikationen**

26 - 29.....**Installation/Ein-/Ausschalten/Pairing**

29 - 34.....**Menüanleitung**

Operation / Telefonbuch-Funktion / Telefonbuch lesen / Telefonbuch durchblättern /
Telefonbuch prüfen / Telefonbuch löschen / Anrufe in Abwesenheit / Angenommene Anrufe /
Letzte Anrufe / Hotkey-Funktion

34 -35.....**GPS-Menü**

Aktuelle GPS-Daten / Speichern einer Position / GPS-Memory

36 - 37.....**Umdrehen der LCD**

Stereo-Modus-AV-Funktion / AV-Funktion mit dem Handy / AV-Nutzung mit
anderen Bluetooth-Geräten / Anwendungsbeispiel

37 - 39.....**Verbinden des Alpha mit einem Dongle und PC**

Lautstärke-Regelung / Annahme - Ablehnung eines Gespräches /
Stummschaltung des Mikrofons / Sprachwahl-Funktion / Wahlwiederholung der zuletzt
gewählten Nummer / Privatgespräch-Übertragung zum Handy

39 - 41.....**Batteriezustand**

Batterie aufladen / Batteriewarnung

41 - 42**Garantie und Ersatzteile**

Kurz-Einleitung in die kabellose Bluetooth - Technologie

Bluetooth ist eine kabellose Kommunikationstechnologie mit kurzer Reichweite. Sie ermöglicht die kabellose Übertragung zwischen Geräten mit Bluetooth - Schnittstelle, wie beispielsweise Mobiltelefonen, Personal Digital Assistants (PDA), Desktop- und Notebooks, Eingabe-Ausgabe-Geräten (Mäuse, Tastaturen, Drucker) und Haushaltgeräten. Bluetooth richtet sich nach der weltweit gültigen Norm für den Funkbetrieb innerhalb des international anerkannten ISM-Band (industrielles, wissenschaftliches und medizinisches Frequenzband). Innerhalb des ISM-Bandes (2,4 GHz bis 2,48 GHz) kann Bluetooth 1,600 Mal pro Sekunde zwischen 79 separaten Frequenzen mit einer Funkweite von bis zu ungefähr 10 Metern (Klasse II) springen.

Alpha Bluetooth-Freisprecher

Alpha ist ein Bluetooth-Gerät, das mit der neuesten Bluetooth -Technologie Version 1.2 ausgestattet wurde. Es ist ein Multifunktionsgerät für den Einsatz im Auto, im Büro und in der Freizeit.

Verpackungsinhalt

- Alpha
- Zusätzlicher Lautsprecher für Stereo-Übertragung
- 12 / 24V -Kfz-Ladekabel
- USB-Ladekabel für den PC
- 3 wieder aufladbare AAA -NiMH- Power Akkus
- Befestigungsklammer für die Sonnenblende
- Benutzerhandbuch

Spezifikationen:

- Bluetooth V1.2 (Klasse II) ist kompatibel mit dem Headset- und Handsfree - Profil
 - Adaptive Frequency Hopping (AFH). Weniger anfällig für Interferenzen.
 - Datenrate 723 Kbps
 - Weitgehende Verminderung von Störungen anderer Funktechniken, z.B. WLAN
- A2DP / AV Stereo-Profil
- Klasse II mit 10 Meter Reichweite
- Telefonbuch-Funktion zum Herunterladen von 300 Nummern
- Automatisches Herunterladen mit AT Befehl oder einzeln mit OPP
- Bedienungsfreundlich angelegtes Menü
- GPS Funktion (optional)
- Hotkey Funktion
- Jeweils 16 gespeicherte Nummern für verpasste, empfangene und gewählte Gespräche
- 50 GPS-Positionen werden gespeichert
- Mehrsprachige 4 Zeilen mit 18 Zeichen je Zeile im LCD-Display, Name und Nummer des Anrufers werden bei ankommenden Gespräch angezeigt, wenn vom Handy unterstützt
- 2 + 2 Watt Lautsprecher
- Eingebauter 2 x 2 Watt-Verstärker
- Schwenkbares LCD-Display zur optimalen Sicht-Einstellung bis zu 190°.
- Sprachwahl - wenn vom Handy unterstützt
- Wahlwiederholung der zuletzt gewählten Telefonnummer
- DSP (Digital Signal Prozessor) zur Reduzierung von Geräuschen und Echos
- Voll-Duplex
- Batterie-Ladezustand-Anzeige
- Wieder aufladbare Power AAA NiMH-Batterien

- Koppelbar mit 4 Handys
- Unterstützt verschiedene Musikquellen (Stereo-Musikquellen und Handys)
- Kompatibel mit allen Bluetooth-Geräten
- Firmware-Update möglich
- Gesprächszeit: 8 Stunden (je nach Batterie- und Handyttyp)
- Bestes deutsches Design
- Maße: 120mm breit x 93mm tief x 23mm hoch (ohne den dazugehörigen Lautsprecher)

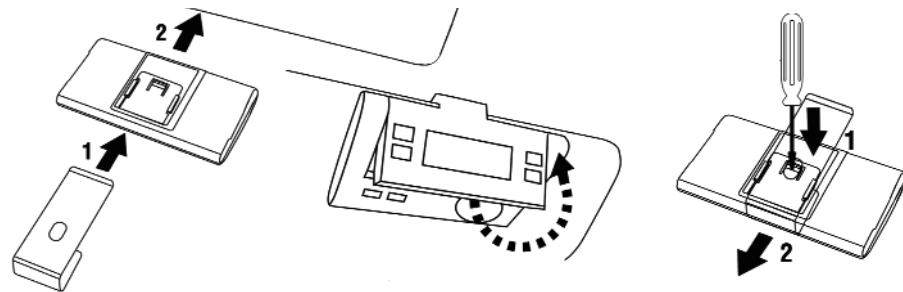
GPS (optional) Spezifikationen:

- 16 Kanal GPS Empfänger IC, ATMEL GPS IC
- Sensitivity -155 dB
- NMEA Protokoll
- Frequenz L1, 1,575.42 Mhz
- Genauigkeit : 5 Meter
- Velocity: 0,1 m/sec.
- Kalt/Warm/Heissstart: 55/45/10 Sek.
- Acceleration: max. $\pm 4g$

Installation

- Öffnen Sie das Batteriefach und setzen Sie die 3 wieder aufladbaren AAA Batterien ein.
- Das Batteriefach wieder schließen.
***Akku Hinweis!** Beim ersten Einsatz die Akkus vollständig ca. 6 Stunden laden.*
- Öffnen Sie das LCD-Display um 30° um das Alpha zu starten.
- Starten Sie jetzt den Pairing-Vorgang (wie weiter unten beschrieben) zwischen dem Alpha und Ihrem Handy.

- Befestigen Sie den Sonnenblendenclip an der Rückseite des Alpha.
- Das Alpha kann jetzt an der Sonnenblende befestigt werden.
- Justieren Sie das LCD-Display in den für Sie optimalen Sichtwinkel.



Einschalten/Auswalten des Gerätes

Einschalten

Das Alpha wird eingeschaltet, wenn Sie das Display von 0° auf 30° einstellen.

Ausschalten

Um das Alpha auszuschalten schließen Sie das LCD-Display. Das Gerät schaltet sich nun automatisch aus.

Pairing

Das Alpha und Ihr Handy müssen gepairt werden, bevor Sie es benutzen können:

- Schwenken Sie das LCD-Display auf 30° um das Alpha zu starten.
- Alpha" wird auf dem LCD angezeigt.
- Das "P" zeigt den automatischen Pairing Modus an.
- Alpha wählt automatisch die Profile "Handsfree" oder "Headset" und pairt es mit Ihrem Handy.

Der Pairing-Vorgang im Detail:

Achtung: Bringen Sie Ihr Mobiltelefon und das Alpha in eine Entfernung von ca.30 cm.

1. Schalten Sie das Alpha an.
2. Der Pairing-Modus ist 4 Minuten aktiviert. Aktivieren Sie in Ihrem Handy die Bluetooth-Funktion und folgen Sie den Angaben zum Pairing (Details finden Sie in der Bedienungsanleitung Ihres Handys).
Das Alpha wird vom Handy gefunden. Wählen Sie das Alpha aus der Liste die Ihr Handy anzeigt. Das Handy fragt Sie nach dem Pairing-Code. Geben Sie "1234" ein. Dieser Code ist werksseitig vorgegeben und kann nicht verändert werden.
3. **Achtung:** Einige Handys müssen nach dem Pairing verbunden und autorisiert werden. Bitte folgen Sie Ihrer Handy-Bedienungsanleitung.
4. Das Alpha ist jetzt mit Ihrem Handy gepairt und einsatzbereit.
5. Das gepairte Handy wird vom Alpha erkannt (bis zu 8 Handys werden im Alpha gespeichert).
6. Es erscheint ein "CAR" Symbol auf dem LCD wenn das Alpha mit dem Handy verbunden ist.

Wichtig: Sollte der Pairingversuch scheitern, dann starten Sie den Vorgang noch einmal neu. Wenn die Verbindung erfolgreich war, dann ist das Alpha einsatzbereit. Sie können jetzt drahtlos telefonieren, wenn Sie am Handy die entsprechenden Einstellungen vorgenommen haben.

Anmerkung:

1. Wenn Sie das Pairing abbrechen wollen, dann drücken Sie die PAIRINGTASTE noch einmal.
Das Alpha wechselt wieder in den Standby-Modus.
2. Stellen Sie die das Alpha auf angenehme Lautstärke ein.
3. Justieren sie das LCD-Display in den für Sie optimalen Sichtwinkel.

Alpha-Menü

Alpha ist einfach und bedienungsfreundlich konstruiert. Wenn Sie mit dem Menü arbeiten möchten, dann drücken Sie die Menü-Taste M,(4) um in das Alpha-Menü zu gelangen. Durch drücken der Rauf- und Runter-Tasten (3 und 4) scrollen Sie im Menü hoch und runter. Durch drücken von OK(1), wird der Menüpunkt bestätigt (in der GPS-Funktion wird dadurch die gewählte Position gespeichert)
Durch drücken der Zurück-Taste (2) gelangen Sie wieder zum Haupt-Menü.

Achtung: Die Menü-Funktionen arbeiten im Standby-Modus.

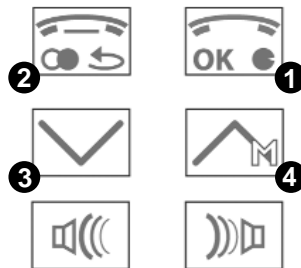
Menü-Anleitung

Hauptmenü

Durch drücken der (Menü) Taste (4) im Standby-Modus wird auf dem LCD das Hauptmenü wie folgt angezeigt:

• Sprachen

- **Telefonbücher**
 - Telefonbücher
 - Telefonbuch lesen



- Telefonbuch löschen
- Angenommene Anrufe
- Anrufe in Abwesenheit
- Letzte Anrufe

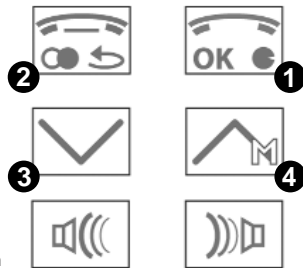
• GPS Menu

- Aktuelle GPS-Daten
- GPS Historie

• LCD umdrehen

• Media Player

Drücken Sie Taste 3 oder 4 um aus dem Hauptmenü auszuwählen, dann drücken Sie Taste 1 zur Bestätigung der Auswahl, oder drücken Sie Taste 2 um ins Hauptmenü zurückzukehren.



Operation

Das Alpha hat sechs Sprachen zur Auswahl.

- | | |
|----------------|-----------------|
| 1. Englisch | 4. Deutsch |
| 2. Spanisch | 5. Italienisch |
| 3. Französisch | 6. Portugisisch |

Drücken Sie Taste M (4) und scrollen Sie mit Taste (4) hoch oder (3) runter um die Sprache auszuwählen, dann die "OK"-Taste (1) um die ausgewählte Sprache auf dem Display zu aktivieren.

Telefonbuch-Funktion

Um die Telefonbuch Funktion zu aktivieren, muss der Freisprecher Alpha mit dem Handy synchronisierbar sein, das Handy über Objekt Push oder AT-Command verfügen und im Handsfree Mode arbeiten. Hierzu siehe in der Handy Bedienungsanleitung

Alpha kann bis zu 600 Telefonnummern speichern. Das Display zeigt an wenn das Telefonbuch voll ist.

Hinweis: Sonderzeichen und Umlaute werden von Alpha Display nicht unterstützt.

Achtung: Sind unter einem Namen mehrere Nummern verfügbar, werden diese vom Alpha alle Nummern unter diesem Namen gespeichert. Drücken Sie Taste M (4) um den Punkt Telefonbuch auszuwählen, dann drücken Sie "OK" um ins Untermenü zu gelangen. Jetzt wählen Sie die gewünschte Funktion und drücken "OK" zur Bestätigung.

Anmerkung: Es gibt nur einige Handys, die über die Telefonbuch-Datenübertragungsfunktion verfügen.. Sie können aber via Bluetooth den Namen und die Nummer nacheinander von Ihrem Handy an das Alpha senden.

Telefonbuch lesen

Wählen Sie aus dem Hauptmenü "Telefonbuch lesen" und bestätigen Sie mit OK (1). Das Alpha synchronisiert sich mit dem Handy und lädt automatisch die Telefonbuch-Daten Ihres Handys. Name und Nummer werden jetzt im Freisprecher alphabetisch gespeichert. Diese Funktion wird nicht von allen Handys unterstützt, in diesem Fall erscheint "phonebook push" im Alpha-Display. In diesem Fall müssen die Nummern einzeln übertragen werden. Drücken Sie um diese Funktion zu beenden oder nach dem Einlesen die "Zurück"-Taste (2) so oft, bis der Freisprech-Modus wieder aktiviert ist. Das Alpha befindet sich im Freisprech-Modus wenn Ihr Handy Name und das Auto Icon auf dem Display sichtbar sind.

Manche Handys unterstützen die automatische Übertragung des Telefonbuches nicht, brauchen sehr lange oder können nur eine begrenzte Anzahl Kontakte weiterleiten. In Solchen Fällen können Sie die Kontakte, nachdem Sie das Handy mit dem Alpha gepairt haben (es erscheint ein "Auto" Zeichen und Ihr Handy-Name im Display), manuell vom Handy zum Alpha übertragen. Wählen Sie im Telefonbuch des Handys die Kontakte aus die Sie übertragen möchten (einzelne Kontakte, Kontaktgruppen oder alle Kontakte). Senden Sie die Kontaktdaten via Bluetooth. Wählen Sie unter verbundene Geräte "B-Speech-Alpha" aus und bestätigen Sie. Alle gewählten Kontakte werden nun direkt im Alpha-Telefonbuch gespeichert.

Achtung: Im OPP Telefonbuch-Übertragungs-Modus (One by One-Datenübertragung mit Bluetooth), wird die Freisprecher-Funktion immer dann unterbrochen, wenn Sie die "Telefonbuch lesen"-Funktion neu starten. Das Alpha wechselt wieder in den Freisprecher-Modus, wenn die "Telefonbuch Lesen"- Funktion verlassen. Die "Telefonbuch Lesen"- Funktion kann jederzeit durch drücken der "Zurück"-Taste (2) abgebrochen werden.

Telefonbuch durchblättern

Mit der Taste M (4) kann man die alphabetisch gespeicherten Kontakte einzeln durchblättern. Mit der Pfeiltaste (3) kann man das Alphabet durchblättern, bis der gesuchte Anfangsbuchstabe erscheint. Anschließend mit der Taste M (4) die Kontakte mit dem gewählten Anfangsbuchstaben durchblättern bis der gesuchte Kontakt erscheint.

Telefonbuch prüfen

Wählen Sie aus dem Telefonbuch-Menü den Punkt "Telefonbuch prüfen aus durch rauf- oder runterscrollen mit den Tasten (3) oder (4). Drücken Sie zur Bestätigung OK (1). Zur Überprüfung der Kontakte scrollen Sie mit den Tasten (3) oder (4).

Um direkt aus dem Telefonbuch heraus zu telefonieren wählen Sie die gespeicherte Nummer und drücken die OK-Taste (1). Durch drücken der "Zurück"-Taste (2) gelangen Sie zum vorhergehenden Menüpunkt.

Telefonbuch löschen

Wählen Sie aus dem Telefonbuch-Menü den Punkt "Telefonbuch löschen" aus durch rauf- oder runterscrollen mit den Tasten (3) oder (4). Drücken Sie zur Bestätigung OK (1) Das Alpha fragt im Display "Telefonbuch löschen?" Zur Bestätigung drücken Sie Taste (1), oder drücken Sie Taste (2) um in das Hauptmenü zurück-zukehren.

Anrufe in Abwesenheit

Wählen Sie aus dem Telefonbuch-Menü den Punkt "Telefonbuch löschen" aus durch rauf- oder runterscrollen mit den Tasten (3) oder (4). Drücken Sie zur Bestätigung OK (1). Zur Überprüfung der Anrufe in Abwesenheit scrollen Sie mit den Tasten (3) oder (4). Um direkt aus dem Menüpunkt "Anrufe in Abwesenheit" heraus zu telefonieren wählen Sie die gespeicherte Nummer und drücken die OK-Taste (1). Durch drücken der "Zurück"-Taste (2) gelangen Sie zum vorhergehenden Menüpunkt.

Achtung: Insgesamt werden 16 Anrufe in Abwesenheit gespeichert.

Angenommene Anrufe

Wählen Sie aus dem Telefonbuch-Menü den Punkt "Angenommene Anrufe" aus durch rauf- oder runterscrollen mit den Tasten (3) oder (4). Drücken Sie zur Bestätigung OK (1). Zur Überprüfung der angenommenen Anrufe scrollen Sie mit den Tasten (3) oder (4). Um direkt aus dem Menüpunkt "Angenommene Anrufe" heraus zu telefonieren wählen Sie die gespeicherte Nummer und drücken die OK-Taste (1). Durch drücken der "Zurück"-Taste (2) gelangen Sie zum vorhergehenden Menüpunkt.

Achtung: Insgesamt werden 16 angenommene Anrufe gespeichert.

Letzte Anrufe

Wählen Sie aus dem Telefonbuch-Menü den Punkt "Letzte Anrufe" aus durch rauf- oder runterscrollen mit

den Tasten (3) oder (4). Drücken Sie zur Bestätigung OK (1). Zur Überprüfung der letzten Anrufe scrollen Sie mit den Tasten (3) oder (4).
 Um direkt aus dem Menüpunkt "Letzte Anrufe" heraus zu telefonieren wählen Sie die gespeicherte Nummer und drücken die OK-Taste (1).
 Durch drücken der "Zurück"-Taste (2) gelangen Sie zum vorhergehenden Menüpunkt.
Achtung: Insgesamt werden 16 letzte Anrufe gespeichert.

Hotkey function

Sie können eine wichtige Nummer speichern indem Sie die Volume + and Volume - Tasten gleichzeitig drücken. Das gilt für eine Notfall-, Mailbox- oder jede andere ausgewählte Nummer

Speichern der Hotkey-Nummer:

Wählen Sie eine gespeicherte Nummer aus dem Telefonbuch und drücken Sie gleichzeitig die Volume + und Volume - Tasten. Damit ist diese Nummer als Hotkey-Nummer gespeichert.

Wählen der Hotkey-Nummer:

Drücken Sie die Volume + and Volume -Tasten im Standby-Modus um die Hotkey-Nummer anzurufen.

Achtung: Nicht jedes Handy unterstützt die Hotkey-Funktion.

GPS-Menü

Das GPS-Menü können Sie nur nutzen wenn das GPS-Modul mit dem Alpha verbunden ist. Das Alpha GPS Modul mit integriertem Lautsprecher wird optional angeboten und ist nicht Bestandteil des Lieferumfanges.

Hinweis: Bitte das GPS-Modul nur in ausgeschaltetem Zustand des Freisprechers anschließen oder entfernen.

Achtung: Das Alpha GPS braucht 1 - 2 Minuten im Kaltstart um eine Verbindung zu den Satelliten und dem Alpha aufzubauen.

Sie gelangen zum GPS-Menü indem Sie im Hauptmenü rauf- oder runter scrollen. Bestätigen Sie mit OK (1). Das Alpha zeigt folgendes an:

1. Aktuelle GPS-Daten
2. GPS-Speicher.

Durch rauf- oder runter scrollen wählen und die Auswahl mit OK (1) bestätigen.

Aktuelle GPS-Daten

Die aktuellen GPS-Daten zeigen:

- Datum, Mitteleuropäische Zeit
- Längen- und Breitengrade
- Geschwindigkeit und Richtung
 - D:02/07/07 T:12:30
 - Lgtd:
 - Lttd:
 - Kmh160 NW

Speichern einer Position

Sie können bis zu 50 Positionen im Alpha speichern.

Um eine Position zu speichern drücken Sie einfach die OK-Taste und alle Informationen auf dem Display werden gespeichert. Die letzten gespeicherten Daten erscheinen auf dem Display.

GPS-Memory

Diesen Punkte im Menü auswählen und mit OK (1) bestätigen.

Durch rauf- und runter scrollen gelangen Sie zum "GPS-Memory" und sehen alle gespeicherten Positionen wie im folgenden Beispiel:

- D:02/07/07 T:12:30
- Lgtd:
- Lttd:
- Kmh160 NW M10

Achtung: Wenn der GPS-Speicher voll belegt ist wird die erste gespeicherte Position gelöscht und mit der zuletzt ausgewählten Position belegt.

LCD umdrehen

Drücken Sie die Menü-Taste (4) und scrollen Sie zum Menüpunkt "LCD umdrehen". Drücken Sie OK (1) um das LCD zu drehen. Diese Funktion ist hilfreich beim Wechsel von der Sonnenblende auf einen Schreibtisch etc.

Stereo-Modus/AV-Funktion

Das Alpha unterstützt das Stereo AV Modus-Profil, wenn Sie es mit einem Bluetooth-fähigen Multimedia Music-Player oder Handy verbinden.

Alpha ermöglicht mit dem Plug in-Stereo-Lautsprecher (im Lieferumfang) vollen Stereo-Musikgenuss. Alpha bietet 2 x 2 Watt Verstärker und Lautsprecher.

Die AV-Funktion wird im LCD mit einem Stereo-Lautsprecher-Symbol angezeigt.

AV-Funktion mit dem Handy

Verbinden Sie das Handy mit dem Alpha (Hinweis in der Pairing-Beschreibung)

Starten Sie den Musik-Player Ihres Handys. Es hängt vom Handy ab ob diese AV-Funktion automatisch

unterstützt wird. In diesem Fall können Sie die Musik sofort genießen. Im anderen Fall wählen Sie den Musik-Player aus Ihrem Handy-Menü und die Option der Bluetooth-Übertragung. Wählen Sie aus der Liste gepairter Geräte das Alpha und bestätigen Sie es. Die Musik wird jetzt zum Alpha übertragen.

AV Nutzung mit anderen Bluetooth-Geräten

Zusätzlich zum Handy können Sie das Alpha mit jeder anderen Bluetooth Stereoquelle verbinden. Durch die Auswahl im Multimedia Menü, können Sie die Musik, wenn die Musikquelle es unterstützt, Vorwärts- Rückwärts laufen lassen, Stoppen oder Fortsetzen. Durch drücken der Tasten 3 oder 4 können Sie diese Funktionen wählen und durch betätigen der Taste 1 bestätigen.

Um die Musik zu stoppen, nutzen Sie die PAUSE-Taste des Media players oder stoppen sie diese in Ihrem Handy.

Anwendungsbeispiel:

Musikquellen- und Handy-Einstellung:

Pairen (wie beschrieben) und Wiedererkennung Ihres Handys durch das Alpha.

Trennen Sie das gepairte Handy vom Alpha indem Sie das Handy oder die Bluetooth-Funktion des Handys ausschalten. Pairen Sie das Alpha mit Ihrer Bluetooth-fähigen Musikquelle (z.B.: PC, MP3-Player). Sie können die Musik kabellos vom Alpha empfangen. Schalten Sie die Bluetooth-Funktion des gepairten Handys an. Das Alpha wird Ihr Handy erkennen und wird Sie fragen ob Sie die Verbindung bestätigen wollen. Nach Bestätigung der Verbindung mit dem Alpha wird die Musik via Bluetooth übertragen und immer dann unterbrochen wenn ein Anruf kommt und auf das Handy umgeleitet. Nach Beendigung des Gespräches wird die Musik der anderen Bluetooth-Quelle wieder vom Alpha weitergespielt.

Verbinden des Alpha mit einem Bluetooth Dongle und PC

Bei Nutzung von IVT Software klicken Sie bitte "my Bluetooth." Dann erscheint Bluetooth Device Discovery auf dem Schirm und die Suche nach Bluetooth Geräten.

Sie finden Alpha, (stellen Sie sicher, dass das Alpha sich im Pairing-Modus befindet. (Lesen Sie Kapitel Pairing in dieser Bedienungsanleitung).

Geben Sie das Passwort "1234" ein und bestätigen Sie das Pairing mit dem PC. Nach erfolgreichem Pairing erscheint auf dem PC-Bildschirm das OK-Zeichen. Um die Musik aus dem PC zu genießen, gehen Sie bitte zum Media-Player und konfigurieren Sie das Lautsprecher-Interface in "Bluetooth AV/HS Audio"

Nach der Konfiguration starten Sie den Media-Player neu und genießen Sie dann die Musik aus dem PC.

Lautstärke-Regelung

Drücken Sie die Taste für Volume + oder Volume - um die Lautstärke jederzeit zu regulieren. Für einige Sekunden zeigt das Display den Lautstärke-Stand optisch an.

Achtung: Es kann zu Rückkopplungen, Echobildung oder Hintergrundgeräuschen während des Gesprächs am Telefon kommen, wenn die Lautstärke zu hoch eingestellt ist.

Anmerkung: Niemals die V+ und V- gleichzeitig drücken, da sonst die Hotkey-Funktion aktiviert wird.

Annahme/Ablehnung eines Gespräches

Die LCD zeigt Name und Nummer des Anrufers, wenn diese in das Alpha Telefonbuch übertragen wurde. Bitte beachten Sie, dass der Name gezeigt wird wenn die gespeicherte und empfangene Nummer exakt übereinstimmen.

Durch drücken der Antwort-Taste (1) wird der Anruf akzeptiert

Durch drücken der Beendigungs-Taste (2) wird der Anruf abgelehnt

Stummschaltung des Mikrofons

Um das Mikrophon während eines Gespräches stumm zu schalten drücken Sie einfach die Menü-Taste (3).

Das Mikrophon wird ausgeschaltet und der Anruf bleibt somit für andere Personen verborgen. Durch erneutes Drücken der Menü-Taste (3) wird das Mikrophon aktiviert, so dass andere Personen das Gespräch verfolgen können.

Sprachwahl-Funktion

Stellen Sie sicher, dass Ihr Mobiltelefon die Sprachwahl-Funktion unterstützt. Aktivieren Sie zuerst die Sprachwahl an Ihrem Telefon und zeichnen Sie die Sprachbefehle auf. Drücken 2 Sekunden lang Sie Taste (1) im Standby-Modus. Wenn Sie einen BEEEP hören dann sprechen Sie den gespeicherten Namen und die entsprechend gespeicherte Nummer wird gewählt.

Wahlwiederholung der zuletzt gewählten Nummer


Drücken Sie die Wahlwiederholungs-Taste (2) im Standby-Modus für 2 Sekunden. Die zuletzt gewählte Nummer wird automatisch angerufen.

Privatgespräch-Übertragung zum Handy

Während eines Gespräches drücken Sie die Antwort-Taste (1) um das Gespräch vom Alpha zu Ihrem Handy zu übertragen.



Drücken Sie die Antwort-Taste wieder (1) um zur Freisprecher-Funktion zurückzukehren.

Batteriezustands-Indikator

Befindet sich die Batterie im schwachen Zustand, dann werden Sie alle 40 sek. mit einem Flash und einem BiBiBiBi -Ton darauf aufmerksam gemacht. Es wird ein  Zeichen auf dem Display sichtbar.

Achtung: Batterieunterspannung kann zu Fehlfunktionen führen. Es ertönt ein Warnsignal.

Batterie aufladen

Das Alpha arbeitet u.a. mit 3 wieder aufladbaren AAA -Akkus. Die Akkus sind nicht voll geladen wenn Sie das Alpha auspacken. Wir empfehlen Ihnen, das Gerät **vor dem ersten Gebrauch 6 Std. zu laden**, bis die Batterie-Statusanzeige erlischt. Während des Ladens erscheint dieses  Zeichen auf dem LCD. Wenn die Batterien voll geladen sind erscheint dieses  Zeichen auf dem LCD.

Achtung:

1. Bitte öffnen Sie das Alpha niemals selbst, sondern setzen Sie sich mit Ihrem lokalen Service-Partner in Verbindung.
2. Der Betriebstemperatur-Bereich liegt zwischen -10°C und +40°C, eine Überschreitung führt zu Beschädigung des Gerätes.
3. Das Alpha nur mit dem mitgelieferten Ladegerät laden.

Batteriewarnung!

Niemals Alkalien Batterien verwenden!

Niemals Alkalien-Batterien aufladen oder Alkaline-Batterien mit wieder aufladbaren Batterien mixen.

- Akku vor Einsatz laden
- Alkalien Batterien niemals laden
- Explosionsgefahr in offenen Feuer
- Beim Berühren der Akkuflüssigkeit mit den Augen sofort die Augen mit sauberem Wasser spülen und sich mit einem Arzt in Verbindung setzen
- Akku nicht öffnen
- Akku keiner Flüssigkeit aussetzen
- Akku nicht kurzschließen oder mit Metallgegenständen in Verbindung bringen
- Akkus nicht mit anderen Akkus oder alten mischen
- Betriebstemperatur - 10°C bis max. 50°C

- Von Kindern fernhalten
- Akku nicht in den Mund nehmen
- Akku nicht in Hausmüll werfen.

Bitte beachten:

"Sie sind als Fahrer voll verantwortlich dafür, Ihr Fahrzeug jederzeit sicher zu beherrschen.

Sie sollten niemals während der Fahrt mit Ihrem Handy telefonieren, SMS schreiben und lesen oder MMS anschauen. Untersuchungen haben ergeben, dass Sie als Fahrer eines Fahrzeuges ein hohes Sicherheitsrisiko eingehen wenn Sie während der Fahrt telefonieren. Wir empfehlen Ihnen dringend als Fahrer Ihres Fahrzeuges während der Fahrt im Auto eine Freisprechanlage zu benutzen, und vor wichtigen Gesprächen Ihr Fahrzeug zu stoppen, bevor Sie telefonieren."

So behandeln Sie das Alpha richtig

- Bewahren Sie das Alpha immer an einem sicheren Platz auf an und schalten Sie es aus, wenn Sie es nicht benutzen.
- Halten Sie es fern von Wasser, Schmutz, Staub und Feuchtigkeit. Sollte es nass werden dann säubern und trocknen Sie es sofort, bevor Sie es benutzen.
- Lagern Sie das Gerät nicht in bei Temperaturen über 70°. oder 165° Fahrenheit
- Das Gerät bitte nicht schütteln.

Garantie und Ersatzteile

Liebe Kundin, lieber Kunde,

Produkte unterliegen einer strengen Qualitätskontrolle. Sollten sie jedoch wider Erwarten nicht funktionieren, wenden Sie sich an Ihrem Händler. Ihnen wird dann umgehend geholfen.

Bitte beachten Sie:

- Die Garantie ist auf Erstkäufer beschränkt.
- Zur Inanspruchnahme der Garantieleistungen ist die Vorlage einer Kopie der Kaufquittung oder eines anderen Kaufnachweises erforderlich.
- Ohne Vorlage eines Kaufnachweises gilt die Garantiefrist ab dem auf dem Gerät angegebenen Herstellungsdatum.
- Die Garantie erlischt, wenn die Seriennummer, das Datumsschild oder das Typschild entfernt oder missbraucht, unsachgemäß installiert, geändert oder von unbefugter Seite repariert worden ist.
- Die Haftung ist gemäß alleiniger Entscheidung des Herstellers auf die Reparatur oder den Ersatz des Gerätes beschränkt.
- Jegliche gesetzliche Gewährleistung ist auf 2 Jahre ab dem Datum des Kaufs aller Teile einschließlich Kabel und Verbinder beschränkt.
- Von jeglichem Garantieanspruch ausdrücklich ausgenommen sind alle Verbrauchs- und Verschleißteile mit begrenzter Lebensdauer wie Mikrofonabschirmungen, Ohrpolster, dekorative Verkleidungen, Akkus und anderes Zubehör.
- Die Haftung gilt nicht für Neben- oder Folgeschäden aufgrund der Verwendung oder missbräuchlichen Verwendung der Geräte.
- Diese Garantieerklärung gewährt Ihnen bestimmte Rechte sowie möglicherweise andere in Ihrem Land bestehende Rechte.
- Soweit die Betriebsanleitung keine anderweitigen Anweisungen enthält, ist der Benutzer unter keinen Umständen berechtigt, an diesem Gerät innerhalb oder außerhalb der Garantiefrist Wartungsmaßnahmen, Justierungen oder Reparaturen auszuführen. Für die Ausführung solcher Arbeiten muss das Gerät an den Verkäufer, das Werk oder eine zugelassene Kundendienstvertretung eingesandt werden.
- Keine Haftung wird übernommen für jegliche auf dem Transportweg eingetretene Verluste oder Schäden.
- Sämtliche von unbefugter Seite ausgeführte Reparaturen an Geräten von D-Parts führen zum sofortigen Erlöschen des Garantieanspruchs.

Index44.....**Introduction/ Contenu**45 - 46.....**Propriétés**46 - 49.....**Installation/ Allumer / Éteindre / Appareillage**49 -53.....**Menu**

Utilisation / Annuaire / Lecture de l'annuaire / Feuilletter l'annuaire téléphonique /
Téléphone Suppression de l'annuaire / Appels manqués / Appels reçus /
Numéros composés / Raccourci clavier

54 -55.....**Menu GPS**

Données GPS actuelles / Données GPS mémorisées / Mémoire GPS

55 - 57.....**Rotation de l'écran**

Mode Stéréo. Fonction AV / Fonction AV avec le téléphone portable / Fonction AV
avec un autre appareil Bluetooth / Exemples d'utilisation

57 - 59.....**Connecter un Dongle et un PC avec Alpha**

Contrôle du volume / Prendre - refuser un appel/
Mode muet pour microphone / Composition vocale / Composition du dernier numéro composé /
Mode privé de conversation

59 - 60.....**Statut des piles**

Charger les piles / Note et avertissement

61 - 62**Garantie**

Courte introduction de la technologie sans fil Bluetooth.

Bluetooth est une technologie de communication sans fil pour courte portée. Cette technologie permet une communication sans fil entre des appareils disposant d'interfaces Bluetooth, telles que téléphones portables, Personal Digital Assistants (PDA), ordinateurs et ordinateurs portatifs, périphériques (souris, clavier, imprimante) et appareils ménagers. Bluetooth est conforme aux normes mondiales de radio fonctionnant dans la bande de fréquence ISM (industrielle, scientifique et médicale). A l'intérieur de cette bande de fréquence (2,4 gigahertz à 2,48 gigahertz), Bluetooth peut sauter 1.600 fois par seconde entre 79 fréquences différentes avec une portée allant jusqu'à 10 mètres (classe II).

Alpha Bluetooth-Handsfree

®CaranAlpha est un appareil Bluetooth équipé de la plus récente version de Bluetooth (1.2). C'est un dispositif multi-fonctionnel pour l'emploi en voiture, au bureau et pendant les loisirs.

Contenu

- Alpha
- Haut-parleur supplémentaire pour écoute stéréo
- 12 / 24 V câble de chargement pour automobile
- Câble de chargement USB pour ordinateur
- 3 rechargeables AAA -NiMH Power piles
- Clip d'attache pour le pare-soleil
- Manuel d'utilisation

Propriétés/Données techniques:

- Bluetooth V1.2 (Classe II) est compatible avec les profils casque (HS) et Main-libre (HF)
 - Saut adaptatif de fréquence (Adaptive Frequency Hopping AFH). Moins susceptible aux interférences.
 - Débit de données 723 Kbps
 - Considérable réduction des perturbations dues à d'autres technologies radio, (par exemple : WLAN)
- Profil stéréo A2DP / AV
- Classe II jusqu'à 10 mètres de portée.
- Fonction annuaire permettant le chargement de 300 numéros
- Chargement automatique au moyen de la commande AT ou manuel par OPP
- Menu convivial
- Fonction GPS (optionnelle)
- Raccourci clavier
- 16 numéros mémorisés pour chacun des groupes suivants : appels manqués, reçus et effectués.
- Mémorisation de 50 positions GPS
- 4 lignes de 18 caractères sur l'écran LCD multilingue, affichage du nom et du numéro de téléphone du correspondant lors de l'arrivée d'un appel lorsque le téléphone portable supporte cette fonction
- Haut-parleurs 2 x 2 Watt
- Amplificateurs incorporés 2 x 2 Watt
- Ajustement possible de l'écran LCD jusqu'à un angle de 190° pour une vision optimale.
- Composition vocale possible si supportée par le téléphone portable.
- Recomposition automatique du dernier numéro composé.
- DSP (Digital Signal Processor) pour diminuer les bruits et échos.
- Full Duplex.
- Affichage de l'état de charge des piles.
- Piles rechargeables Power AAA NiMH
- Appareillage possible avec 4 téléphones portables

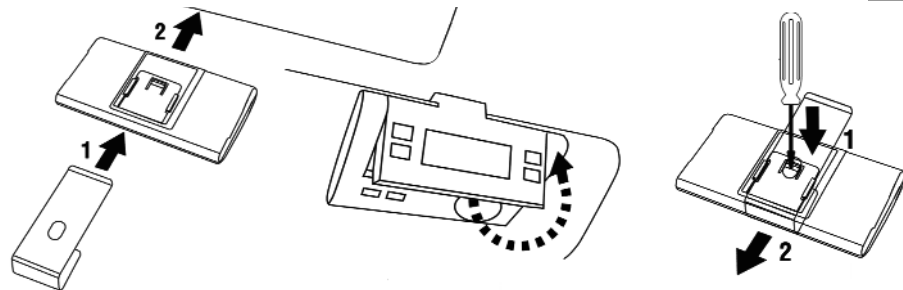
- Supporte différentes sources de musique (lecteur stéréo, téléphone portable)
- Compatible avec tous les appareils Bluetooth.
- Mise à jour Firmware possible.
- Temps de conversation: 8 heures (en fonction du type d'utilisation.)
- Design allemand élégant
- Taille: 120mm L x 93mm P x 23mm H (sans le haut-parleur supplémentaire)
- Taille haut-parleur / GPS 45 x 93 x 20mm

Spécifications GPS (optionnel)

- 16 canaux récepteur GPS IC, ATMEL GPS IC
- Sensibilité -155dB
- Protocole NMEA
- Fréquence L1, 1,575.42 Mhz
- Précision - déviation de position : 5 mètres
- Vitesse : 0,1 m/sec
- Démarrage à froid / redémarrage / à chaud : 55/45/10 sec.
- Accélération max. : $\pm 4g$

Installation

- Ouvrez le compartiment à pile et insérer les 3 piles rechargeables AAA. Refermez le compartiment à pile.
Attention! Avant une première utilisation, chargez les piles au maximum, cela dure environ 6 heures.
- Effectuez la procédure d'appareillage (décrite plus bas) entre le Alpha et votre téléphone portable.
- Accrochez le clip d'attache au dos du Alpha.
- Le Alpha peut maintenant être accroché au pare-soleil.
- Ajustez l'écran LCD rotatif pour une vision optimale.



Allumer / Éteindre l'appareil

Allumer

L'appareil est allumé par la rotation de l'écran de 0° à 30°.

Éteindre

Fermez l'écran LCD pour éteindre le Alpha. L'appareil s'éteint alors automatiquement.

Appareillage

Le Alpha et votre téléphone portable doivent être appareillés avant de pouvoir être employés ensemble.

- Positionnez l'écran du Alpha sur 30° pour l'allumer.
- Alpha" est affiché à l'écran

- "P" indique le mode automatique d'appareillage
- Le Alpha choisit automatiquement le profil "main-libre" ou "écouteur" et effectue l'appareillage à votre téléphone portable.

Détails du processus d'appareillage:

Note : Placez votre téléphone portable et le @Caran à une distance maximale de 30 cm l'un de l'autre

1. Allumez le Alpha.
2. Le mode d'appareillage est activé pendant 4 minutes. Activez la fonction Bluetooth de votre téléphone portable et suivez les instructions d'appareillage de son guide d'utilisation. Alpha va être trouvé par votre téléphone. Choisissez Alpha dans la liste affichée par votre téléphone. Celui-ci va vous demander la saisie d'un code d'appareillage, saisissez le code "1234". Ce code est mémorisé en usine et ne peut être changé. Attention : Quelques téléphones portables doivent être connectés et autorisés après l'appareillage. Suivez pour cela les instructions du manuel d'utilisation de votre téléphone portable.
3. Le Alpha est maintenant appareillé à votre téléphone portable et prêt à l'emploi.
4. Le téléphone portable sera maintenant reconnu par le Alpha (jusqu'à 8 téléphones portables peuvent être mémorisés).
5. Une icône "Voiture" apparaît à l'écran lorsque le téléphone et le Alpha sont connectés.

Important: Si le processus d'appareillage échoue, répétez le processus. Une fois que l'appareillage est réussi, le Alpha est prêt à l'emploi. Vous pouvez alors téléphoner sans fil, si votre téléphone portable a été configuré pour cela.

Note :

1. Si vous ne désirez pas appareiller votre Alpha à un portable, laissez-le agir automatiquement, il va rechercher et se connecter au dernier portable auquel il a été appareillé.

2. Ajustez le volume du Alpha pour une écoute agréable.
3. Ajustez l'angle de l'écran LCD pour une vision optimale.

Menu Alpha

Alpha est conçu pour être facile à utiliser.

Si vous désirez utiliser son menu, appuyez sur le bouton M (4) pour obtenir le menu. Les boutons haut et bas (3 et 4) vous permettent de naviguer dans le menu ; le bouton OK (1) de confirmer votre choix (dans la fonction GPS, ce bouton enclenche la mémorisation de la position choisie).

Appuyer sur le bouton de retour (2) pour retourner au menu supérieur.

Attention : Les fonctions du menu sont à utiliser en mode " pause "

Utilisation du menu

Menu principal

Appuyez sur le bouton 4 du menu en mode " pause ", le menu principal va être affiché à l'écran de façon ••• suivante :

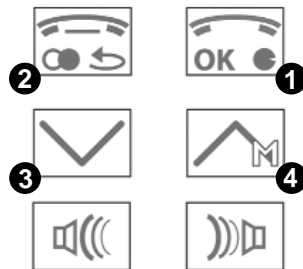
• Langues

• Annuaire

- Lecture de l'annuaire
- Vérification de l'annuaire
- Suppression de l'annuaire
- Numéros composés
- Appels manqués
- Appels reçus

• Menu GPS

- Données GPS actuelles



- Historique GPS
- **Rotation de l'écran**
- **Media Player**

Appuyez sur les boutons 3 ou 4 pour choisir l'option voulue et sur le bouton 1 pour confirmer la sélection, ou appuyez sur le bouton 2 pour retourner au menu précédent.

Utilisation

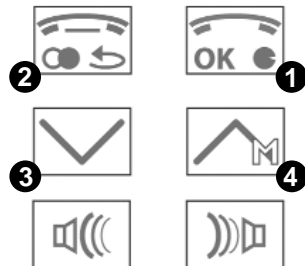
Alpha peut être utilisé dans 6 langues. Appuyez sur M(4) pour sélectionner le menu langue, confirmez en choisissant " OK " (1). Vous pouvez choisir la langue désirée en utilisant les boutons haut (4) et bas (3). Confirmez votre choix en appuyant sur le bouton " OK ". La langue sélectionnée reste à l'écran.

- | | | |
|-------------|-------------|--------------|
| 1. Anglais | 3. Français | 5. Italien |
| 2. Espagnol | 4. Allemand | 6. Portugais |

Fonction annuaire

Pour utiliser la fonction annuaire, le téléphone portable doit pouvoir être synchronisé avec Alpha. Il doit aussi disposer de la commande "Object Push" ou "AT command" et travailler en mode main-libre. Voir pour cela le manuel d'utilisation de votre téléphone portable. Le Alpha peut mémoriser jusqu'à 600 enregistrements des annuaires de vos téléphones portables. Un message est affiché lorsque l'annuaire est plein.

Attention: Alpha ne supporte que les alphabets standard. Les signes différents ne peuvent être affichés sur l'écran.



Note: Si un contact a plus d'un numéro disponible, Alpha va mémoriser tous les numéros sous le même nom. Appuyez sur M (4) pour choisir l'annuaire, appuyez sur " OK " pour passer au menu suivant, choisissez la fonction désirée et confirmez en appuyant sur " OK ".

Note: Tous les téléphones portables ne disposent pas de la fonction de transmission de l'annuaire. En utilisant Bluetooth, vous pouvez transmettre de votre portable à votre Alpha les noms et numéros de vos contacts les uns après les autres.

Lecture de l'annuaire.

Choisissez dans le menu principal " Lecture de l'annuaire " et confirmez avec OK (1). L'Alpha se synchronise alors avec le téléphone portable et décharge automatiquement les données de l'annuaire téléphonique de ce dernier. Les noms et les numéros sont stockés maintenant par ordre alphabétique dans la mémoire de l'Alpha. Cette fonction n'est pas soutenue par tous les téléphones portables, dans ce cas " phonebook push " apparaît dans l'affichage de l'Alpha. Pour terminer cette fonction, ou après la lecture de l'annuaire, appuyez sur la touche " retour " (2) jusqu'à ce que le mode de conversation soit à nouveau actif. L'Alpha se trouve en mode de conversation lorsque le nom de votre téléphone portable et une icône " voiture " sont visibles sur son écran.

Certains téléphones portables ne soutiennent pas le transfert automatique de l'annuaire téléphonique, prennent longtemps ou ne peuvent transmettre qu'un nombre limité de contacts. Dans ce cas, après avoir appareillé l'Alpha avec votre téléphone portable (une icône " voiture " apparaît sur l'écran), vous pouvez transférer manuellement les contacts de votre téléphone portable sur l'Alpha. Choisissez dans l'annuaire téléphonique du téléphone portable les contacts à transférer (contacts isolés, groupes de contacts ou tous les contacts). Envoyez les données des contacts au moyen de Bluetooth. Choisissez " B-Speech-Alpha " parmi les appareils appareillés et confirmez votre choix. Tous les contacts choisis sont maintenant stockés directement dans l'annuaire téléphonique de l'Alpha.

Note: En mode OPP de transfert de l'annuaire (chaque numéro séparément), la fonction Main-libre est indisponible lorsque vous passez en mode de lecture de l'annuaire. Alpha retourne automatiquement en mode Main-libre lorsque vous quittez le mode de lecture. Vous pouvez interrompre le mode de lecture à tout instant en appuyant sur le bouton retour (2).

Feuilleter l'annuaire téléphonique

Appuyez sur la touche M (4) pour feuilleter les contacts mémorisés par ordre alphabétique. La touche (3) permet de feuilleter l'alphabet jusqu'à ce que l'initiale recherchée apparaisse, utilisez ensuite la M (4) jusqu'à ce que le nom du contact recherché apparaisse.

Vérification de l'annuaire

Choisissez Vérification de l'annuaire dans le menu Annuaire en utilisant les boutons haut et bas (3 et 4) et appuyez sur OK (1) pour confirmer votre choix. Utilisez les boutons 3 et 4 pour vérifier les données d'un contact. Pour composer le numéro d'un contact depuis l'annuaire, choisissez les données désirées et appuyez sur OK pour composer ce numéro au moyen du téléphone connecté. Appuyez sur le bouton retour (2) pour retourner au menu précédent.

Suppression de l'annuaire

Choisissez Suppression de l'annuaire dans le menu Annuaire en utilisant les boutons haut et bas (3 et 4) et appuyez sur OK (1) pour confirmer votre choix. Alpha va afficher le message " Suppression de l'annuaire ? ", appuyez sur le bouton 1 pour confirmer ou sur le bouton 2 pour retourner au menu précédent.

Appels manqués

Appuyez sur les boutons 3 ou 4 pour sélectionner l'option Appels manqués dans le menu principal, et appuyez sur le bouton 1 pour confirmer votre choix. Alpha va afficher la liste de tous les appels manqués (max. 16

numéros). Vous pouvez utiliser les boutons 3 ou 4 pour obtenir le mode de vérification et à partir de cette option, composer le numéro choisi en appuyant sur le bouton 1. Appuyez sur le bouton 2 pour annuler l'opération et retourner au menu principal.

Note: Alpha peut mémoriser jusqu'à 16 numéros d'appels manqués.

Appels reçus

Appuyez sur les boutons 3 ou 4 pour sélectionner l'option Appels reçus dans le menu principal et appuyez sur le bouton 1 pour confirmer votre choix. Caran Alpha va afficher la liste de tous les appels reçus (max. 16 numéros). Vous pouvez utiliser les boutons 3 ou 4 pour obtenir le mode de vérification et à partir de cette option, composer le numéro choisi en appuyant sur le bouton 1. Appuyez sur le bouton 2 pour annuler l'opération et retourner au menu principal.

Note : Alpha peut mémoriser jusqu'à 16 numéros d'appels reçus.

Numéros composés

Appuyez sur les boutons 3 ou 4 pour sélectionner l'option Numéros composés dans le menu principal et appuyez sur le bouton 1 pour confirmer votre choix. Caran Alpha va afficher la liste de tous les numéros composés (max. 16 numéros). Vous pouvez utiliser les boutons 3 ou 4 pour obtenir le mode de vérification et à partir de cette option, composer le numéro choisi en appuyant sur le bouton 1. Appuyez sur le bouton 2 pour annuler l'opération et retourner au menu principal.

Note : Alpha peut mémoriser jusqu'à 16 numéros composés.

Raccourci clavier

Vous pouvez mémoriser un numéro de téléphone qui peut alors être composé en appuyant simultanément sur les boutons volume + et volume - . Cette fonction peut être utilisée pour mémoriser un numéro d'urgence, de mail box ou tout autre.

Mise en mémoire d'un raccourci clavier

Sélectionnez l'un des numéros mémorisés dans l'annuaire, appuyez simultanément sur les boutons V + et V - pour déclarer ce numéro comme raccourci clavier.

Composition du numéro du raccourci clavier

En mode " pause ", appuyez simultanément sur les boutons V + et V - pour composer ce numéro.

Note : Cette fonction n'est pas supportée par tous les téléphones portables.

Menu GPS

Le GPS menu ne fonctionne que lorsque le module GPS est connecté au Alpha. Le module GPS avec haut-parleur intégré est une option.

Attention: Ne connectez (ou déconnectez) le module GPS au Alpha que lorsque Alpha est éteint.

Note : Alpha GPS nécessite lors d'un démarrage à froid 1 à 2 minutes pour établir une connexion entre les satellites et Alpha.

Appuyez sur les boutons 3 ou 4 pour sélectionner le menu GPS dans le menu principal et appuyez sur le bouton 1 pour confirmer votre choix. Alpha va afficher :

1. Position actuelle
2. Historique des positions

Appuyez sur les boutons 3 ou 4 pour sélectionner le menu désiré et appuyez sur le bouton 1 pour confirmer votre choix.

1. Position actuelle

Les données actuelles sont affichées de façon suivante:

- Date, Heure GMT et mémoire occupée
- Longitude et latitude
- Vitesse et direction
 - D:02/07/07 T:12:30
 - Lgtd:
 - Lttd:
 - Kmh160 NW

Mémorisation d'une position

Vous pouvez mémoriser jusqu'à 50 positions dans le Alpha.

Pour mettre une position en mémoire, appuyez sur le bouton OK et toutes les informations affichées vont être mémorisées. Les dernières informations mémorisées sont affichées à l'écran.

Historique des positions

Choisissez cette option de menu et confirmez en appuyant sur le bouton OK (1).

Utilisez les boutons haut et bas (3 et 4) pour naviguer dans la liste des positions mémorisées affichées de la façon suivante :

- D:02/07/07 T:12:30
- Lgtd:
- Lttd:
- Kmh160 NW M10

Note: Lorsque la mémoire du GPS est pleine, les données les plus anciennes sont supprimées et remplacées par les dernières données mémorisées.

Rotation de l'écran

Appuyez sur les boutons 3 ou 4 pour choisir la rotation de l'écran dans le menu principal, et confirmez en

appuyant sur le bouton 1. Alpha va changer la direction d'affichage de l'écran, vous permettant ainsi de l'utiliser sur un bureau ou accroché à un pare-soleil.

Mode stéréo, fonction AV

Alpha supporte le profil Stéréo-AV lorsqu'il est connecté avec un appareil Bluetooth multi-média (lecteur de musique ou téléphone portable).

Alpha vous permet une écoute en stéréo au moyen du haut-parleur supplémentaire.

Alpha fournit des haut-parleurs et amplificateurs de 2 x 2 Watt.

La fonction AV est indiquée sur l'écran par la présence d'une icône " haut-parleur stéréo ".

Fonction AV en utilisant le téléphone portable

Reliez votre téléphone portable au Alpha (voir le menu d'appareillage).

Mettez le lecteur de musique de votre téléphone en marche. Tous les téléphones portables ne supportent pas la fonction AV automatiquement ; dans ce cas, il est nécessaire de sélectionner dans le menu de votre téléphone votre lecteur de musique et de choisir l'option " transfert par Bluetooth ". Choisissez alors le Alpha dans la liste des appareils appareillés et confirmez votre choix. La musique est alors transférée au Alpha.

Fonction AV en utilisant un autre appareil Bluetooth

En plus de votre téléphone portable pour vos communications téléphoniques, vous pouvez appareiller votre Alpha avec tout autre lecteur stéréo Bluetooth pour écouter de la musique.

Les téléphones portables ayant une fonction AV peuvent être contrôlés à distance. Référez vous pour cela au menu AV et choisissez les options avance, retour, arrêt, pause et jeu dans le menu en fonction de l'opération désirée.

Pour arrêter la musique, appuyez soit sur la touche Pause de votre lecture de musique ou sur le bouton "Stop musique" de votre casque.

Exemples d'utilisation :

Réglages des lecteurs de musique et téléphones portables :

Appareillage (comme décrit ci-dessus) et reconnaissance de votre téléphone portable par Alpha.

Déconnectez le téléphone portable appareillé à Alpha en éteignant le téléphone ou sa fonction Bluetooth.

Appareillez Alpha avec votre lecteur de musique Bluetooth (ex : PC, lecteur MP3). Vous pouvez maintenant recevoir de la musique de Alpha sans fil.

Allumez la fonction Bluetooth du téléphone portable appareillé. Alpha va reconnaître votre téléphone et celui-ci va vous demander de confirmer la connexion. Une fois la connexion confirmée, la musique va être transférée par Bluetooth et interrompue chaque fois qu'un appel arrivera sur le téléphone.

La communication téléphonique terminée, Alpha recommencera à jouer la musique de votre lecteur.

Connecter avec un Bluetooth Dongle et PC

Si vous utilisez le logiciel IVT, choisissez "my Bluetooth", le Bluetooth Device Discovery apparaît à l'écran et une recherche des appareils Bluetooth commence.

Vous trouverez Alpha dans la liste (Vérifiez que le Alpha soit en mode d'appareillage). Voir le chapitre concernant l'appareillage dans ce manuel.

Saisissez le code " 1234 " et confirmez l'appareillage avec le PC. Lorsque l'appareillage est réussi, le signe OK apparaît à l'écran. Pour écouter de la musique de votre PC, allez dans l'interface du Media-player et configurez les haut-parleurs avec " Bluetooth AV/HS Audio ".

Après avoir effectué les modifications de configuration, redémarrer le Media Player.

Contrôle du volume

Le volume peut être ajusté à tout moment en appuyant sur les boutons V + ou V -. L'écran affiche alors pendant quelques secondes une barre de volume.

Attention: Il peut y avoir des bruits, retours et échos pendant une communication lorsque le volume est trop fort, en particulier en cas d'utilisation du haut-parleur supplémentaire.

Note: N'appuyez jamais simultanément sur les boutons V+ et V- pour contrôler le volume, cela activerait le raccourci clavier.

Prendre/refuser un appel

L'écran LCD affiche le nom et le numéro de votre correspondant lorsque ces données ont été transmises au Alpha. Alpha ne peut afficher le nom que si le numéro mémorisé et le numéro appelant sont identiques (Alpha ne peut pas supprimer les espaces).

Appuyez sur le bouton 1 pour accepter un appel.

Appuyez sur le bouton 2 pour refuser un appel.

Mode muet pour microphone

Pour passer le microphone en mode muet lors d'une communication, appuyez simplement sur le bouton menu (3). Le microphone est alors muet et ne transfère plus la conversation. Pour quitter le mode muet, appuyez à nouveau sur le bouton menu (3).

Composition vocale

Vérifiez que votre téléphone portable dispose de la fonction " composition vocale ". Activez la composition vocale de votre téléphone portable et enregistrez vos commandes vocales. Appuyez sur le bouton 1 pendant 2 secondes en mode stand-by. Après avoir entendu un bip, prononcez le nom du correspondant que vous désirez appeler. Le numéro mémorisé correspondant à ce nom sera alors composé.

Composition automatique du dernier numéro composé


Appuyez sur le bouton recomposition (2) en mode stand-by pendant 2 secondes. Le dernier numéro compo-

sé sera automatiquement recomposé.

Mode de conversation privée



En cours de communication, appuyez sur le bouton réponse (1) pour transférer l'appel du main-libre au téléphone portable. Appuyez à nouveau sur le bouton pour retourner en mode main-libre.

Indicateur de statut des piles

Si les piles ne sont que faiblement chargées, une alarme sonore BiBiBiBi retentira accompagnée du clignotement de l'indicateur. Une icône  est affichée à l'écran.

Chargement des piles

Le Alpha utilise 3 piles AAA rechargeables. Ces piles ne sont pas complètement chargées lors de la livraison. Nous vous conseillons de les charger complètement avant la première utilisation.

L'icône  est présente sur l'écran pendant le chargement. Lorsque le chargement est terminé, l'icône  est affichée à l'écran.

Attention: Une sous-tension de la batterie peut causer des problèmes de fonctionnement. Un signal retentit pour vous avertir.

Attention:

1. N'ouvrez jamais le Alpha vous-même, contactez pour cela un concessionnaire local spécialisé.
2. La plage de température d'utilisation est comprise entre -10°C et +40°C. Une utilisation à d'autres températures pourrait endommager l'appareil.
3. Ne chargez le @Caran qu'avec le chargeur délivré avec le CARAN.

Piles; Avertissement!

N'utilisez jamais de piles alcalines!

- chargez les piles avant de les utiliser
- ne chargez jamais de piles alcalines
- Danger d'explosion si exposé à des sources de chaleur
- Si du liquide de pile entre en contact avec vos yeux, lavez les immédiatement à l'eau claire et consultez votre médecin
- Ne pas ouvrir de piles + Ne pas mettre de piles en contact avec des liquides
- Ne court-circuitez pas de piles, et ne les mettez pas en contact avec des métaux
- Ne mélangez pas différent type de piles, ni des piles neuves avec des vieilles
- Température d'utilisation de -10°C à +50°C + Gardez les piles à l'abri des enfants
- Ne prenez pas de piles en bouche + Ne jetez pas de piles dans les ordures ménagères.

Attention:

En tant que conducteur, " il est de votre responsabilité de rester maître de votre véhicule à tout moment ". En conduisant, vous ne devriez jamais parler dans votre téléphone portable, lire ou écrire des SMS et regarder des MMS. Des études ont révélées que les conducteurs téléphonant en conduisant sont de plus grands risques pour la sécurité routière. Nous vous conseillons fortement, en tant que conducteur, d'utiliser un système à main libre pour téléphoner en conduisant, et d'arrêter votre véhicule avant toute importante conversation téléphonique.

Entretien du Alpha

- Gardez le Alpha dans un endroit sûr et éteignez le lorsqu'il n'est pas utilisé.
- Gardez le Alpha à l'abri des liquides, poussières, saletés et humidité. En cas de contact avec

un liquide, nettoyez le immédiatement et laissez le sécher avant toute utilisation.

- Ne conservez pas l'appareil dans un endroit chaud (plus de 70 Deg Cel. ou 165 Deg F.)
- L'appareil ne doit ni tomber, ni être secouer.

Garantie et remplacement de pièces.**Cher client,**

Nos produits sont soumis à un sévère contrôle de qualité, mais si votre produit ne devait pas fonctionner, contactez votre vendeur.

Vous serez alors aidé rapidement.

Attention :

- La garantie est limitée à l'acheteur original.
- Une copie de la facture ou d'une autre preuve d'achat est nécessaire. Sans preuve d'achat, la garantie est définie comme commençant à la date de fabrication présente sur le produit.
- La garantie n'est plus valide si le numéro de série, l'étiquette du code date ou celle du produit ne sont plus présente sur le produit, ou si le produit a été soumis à des abus physiques, mauvaise installation, modification ou réparation par un parti non autorisé.
- Notre responsabilité est limitée à la réparation ou le remplacement du produit à notre discrétion.
- Toute garantie concernant nos produits est limitée à une période de 2 ans à partir de la date d'achat.
- Tous les produits ayant une durée de vie limitée (composants sujets à l'usure, tel que microphone, décoration, accu et autres accessoires) sont spécifiquement exempts de toutes garanties.
- Nous ne sommes pas responsables pour les dommages causés accidentellement ou résultant de l'utilisation ou de l'abus d'aucuns de nos produits.
- Cette garantie vous donne des droits spécifiques, et il est possible que vous ayez d'autres droits en

fonction de votre location.

- A moins d'instructions contraires dans le manuel d'utilisation, l'utilisateur ne doit en aucun cas, en aucunes circonstances, essayer d'ajuster, d'entretenir ou de réparer ce produit, qu'il soit ou non sous garantie. Il lui faut être renvoyé au centre d'achat, fabricant ou centre de maintenance autorisé pour tous ces travaux.
- Nous n'assurerons pas la responsabilité pour aucunes pertes et dommages subis lors de l'expédition. Toutes réparations de nos produits par une partie non autorisée annulent toutes garanties.

Índice

64.....**Instrucciones rápidas/ Contenidos**

65 - 66.....**Características del producto**

66 - 69.....**Instalación/ Encendido On/ Apagado OFF / Emparejado**

69 -74.....**Menú**

Operaciones / Agenda telephonic / Lectura de la agenda telefónica /

Hojear el directorio / Teléfono

Borrado agenda telefónica / Llamadas perdidas / Llamadas recibidas /

Llamadas enviadas / Botones de función rápida

74 -76.....**GPS-Menu**

Posición actual GPS / Historial GPS / Memoria GPS

76 - 77.....**Invertir posición pantalla LCD**

Estereo-Función Modo AV / Función AV- con el teléfono móvil / Función AV- con otros dispositivos Bluetooth / Ejemplos de uso

77 - 79.....**Conexión del Dongle de PC con Alpha**

Ajuste del volumen / Aceptar llamadas / Rechazar llamadas /

Silenciador del micrófono / Marcación por voz / Rellamada / Conversación privada, pasar a llamada con teléfono móvil

80 - 81.....**Estado de la batería**

Avisos y atención de la batería

82 **Garantía**

Breve introducción en la tecnología inalámbrica Bluetooth

Bluetooth es una tecnología de comunicación inalámbrica de rango corto. Permite la comunicación inalámbrica entre dispositivos con interfaces Bluetooth, como teléfonos celulares, asistentes digitales personales (PDA), ordenadores portátiles, y de sobremesa, dispositivos de input/output (ratón, teclado, impresora), y aparatos domésticos. Bluetooth cumple los estándares mundiales para operación radio en la banda ISM (frecuencias industriales, científicas y medicinales). Dentro de la banda ISM (2,4 GHz a 2.48 GHz), Bluetooth puede saltar 1,600 veces por segundo entre 79 frecuencias diferentes dentro de un rango de hasta 10 metros (clase II).

Auricular Bluetooth Alpha-manos libres

El auricular Alpha es un dispositivo Bluetooth equipado con la más reciente tecnología Bluetooth 1.2 que puede ser usado para el automóvil, la oficina y el tiempo libre.

El paquete contiene:

- Alpha
- Altavoz adicional para sonido estéreo
- Cargador 12 / 24 V para automóvil
- Cable USB domestico para carga por PC
- 3 Baterías recargables AAA -NiMH
- Clip de parasol
- Manual de instrucciones

Propiedades/datos técnicos:

- Bluetooth V1.2 (clase II) compatible con perfil de auriculares, manos libres,
- Cambio de frecuencias adaptado (AFH), menos propenso a interferencias.
- Data rate 723 Kbps
- Amplia reducción de interferencias con otras técnicas inalámbricas (p.ej. WLAN)
- A2DP / AV perfil estéreo
- Función de Agenda telefónica para descarga de 300 números
- Descarga automática por comando AT, ó uno por uno por comando OPP
- Menú de uso intuitivo
- Función GPS (compra opcional)
- Botón función rápida
- 16 Memorias, para llamadas pérdidas, llamadas recibidas y realizadas
- 50 Memorias para posición de GPS
- Multilenguaje - 4 Líneas con 18 caracteres por línea en pantalla LCD, visualización del número y nombre de la llamada entrante en pantalla, si su teléfono móvil soporta esta función.
- 2 Altavoces, 2 W cada uno
- 2 Amplificadores, 2 W cada uno.
- Inversor de pantalla LCD, para encontrar el angulo de visión del usuario hasta 190°.
- Función de marcación por voz - Si su teléfono móvil soporta esta función.
- Repetición del último número de teléfono marcado.
- DSP (Digital Signal Processor) para minimizar ruidos y ecos .
- Full Duplex
- Estado de carga de batería en pantalla.
- Baterías recargables AAA NiMH.
- Memoriza hasta 4 móviles distintos emparejados.

- Acepta música procedente de diferentes dispositivos (Dispositivos de música estéreo- Media player- y teléfonos móviles)
- Compatible con todos los dispositivos Bluetooth.
- Firmware-Upgrading Interface - Actualización
- Tiempo en conversación hasta 8 horas (Dependiendo del tipo de operación)
- Diseñado en Alemania.
- Medidas: 120mm largo x 93mm ancho x 23mm alto - sin el altavoz adicional
- Altavoz /GPS Medidas 45 x 93 x 20 mm

GPS (opcional) Especificaciones:

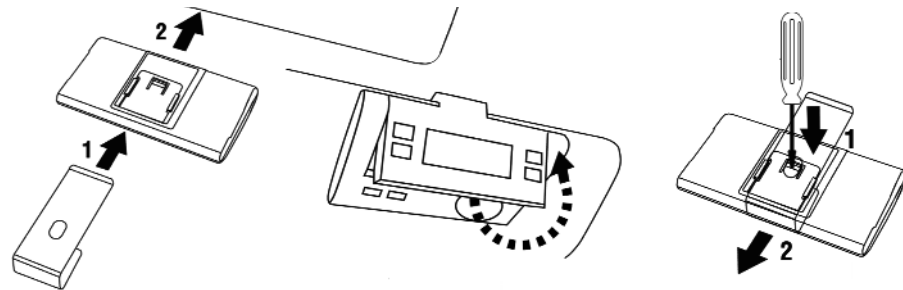
- 16 Canales GPS Receptor IC, ATMEL GPS IC
- Sensibilidad -155 dB
- Protocolo NMEA
- Frecuencia L1, 1,575.42 Mhz
- Precisión: Desviación de la posición: 5 Metros
- Velocidad: 0,1 m/sec.
- Frío/Templado/Calor -Arranque: 55/45/10 sec..
- Aceleración: max. $\pm 4g$

Instalación

- Abra el compartimiento de la batería e inserte las 3 baterías recargables AAA. Luego cierre el compartimiento.

Nota sobre baterías recargables: deben cargarse completamente durante aprox. 4-6 horas antes del primer uso

- Inicie el proceso de emparejado (como se describe abajo) entre el Alpha y su teléfono celular.
- Fije el soporte de sujeción de parasol en el dorso del Alpha
- Ahora es posible fijar el Alpha en el parasol del automóvil.
- Ajuste el visualizador hasta lograr un ángulo óptimo de visión



Encendido /Apagado del dispositivo On/Off

Encendido ON

El Alpha se enciende, rotando la pantalla entre 0 y 30 grados ó más.

Apagado Off

Para apagar el Alpha cierre el LCD rotando la pantalla y el dispositivo se apagará automáticamente.

Emparejado

El Alpha y su teléfono móvil se tienen que emparejar antes de comenzar su uso.

- Mueva la pantalla al menos 30° para encender el Speech@Alpha.
- Aparecerá " ALPHA " en la pantalla LCD, puede comenzar.
- Tiene que ver una " P " para el Modo automático de emparejado.
- El Alpha automáticamente elige el perfil "Manos libres" ó "Auricular" y empareja este con su teléfono móvil.

Detalles del proceso:

Nota: Mantenga una distancia de aproximadamente 30 cm. entre su teléfono celular y el Alpha.

1. Encienda el Alpha.
2. El modo de emparejado está activo durante 4 minutos. Active la función Bluetooth en su teléfono celular y siga las instrucciones para el emparejado (para detalles, consulte el manual de su teléfono móvil). El teléfono celular encontrará el Alpha. Elija el Alpha de la lista que su teléfono muestra. El teléfono móvil le pedirá el código de emparejado, teclee "1234". Este código está memorizado fijo y no se puede cambiar.

Nota: Algunos teléfonos móviles después de emparejarse, necesitan ser conectados y requieren autorización, en este caso, consulte el manual de uso del teléfono.
3. El Alpha está conectado con su teléfono móvil y listo para ser usado.
4. El Alpha reconoce su teléfono móvil y almacena la información (hasta 8 teléfonos pueden ser memorizados).
5. Aparecerá un icono "CAR" en el LCD cuando el Alpha se conecte con el teléfono.

Importante: En el caso de que el proceso de emparejado no se pueda concluir con éxito repita el procedimiento. Al establecer la conexión exitosamente, el Alpha estará listo para que pueda hacer sus llamadas

inalámbicamente, suponiendo que haya hecho los pasos necesarios en su teléfono móvil.

Nota:

1. Si no desea emparejar el Alpha con ningún otro teléfono móvil, no toque ninguna tecla, de esta manera buscará y conectará con el último teléfono emparejado automáticamente.
2. Ajuste el volumen del Alpha a un valor agradable.
3. Ajuste el visualizador LCD a un ángulo óptimo

Menu Alpha

El Alpha es muy sencillo de utilizar. Para búsqueda de Menus:

Presione el botón Menú M, (4) para acceder al Menú del Alpha, presione las teclas de indicación arriba ó abajo (4 y 3), y podrá ir viendo los diferentes operaciones del menú.

Presione la tecla OK (1), y confirmará el Menú (en la Función de GPS, haga lo mismo pero para almacenar posiciones) Presionando la tecla volver (2) retorna al menú principal.

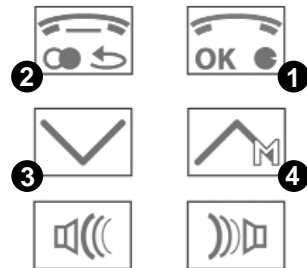
Nota: La Función Menú trabaja en modo Espera.

Menú de Operaciones

Menú Principal

Presione Menú, botón (4) en Modo Espera, la pantalla LCD mostrará el Menú principal, como sigue:

- Idiomas
- Agenda telefónica
 - Lectura Agenda



- Editar Agenda
- Borrado Agenda
- Llamadas enviadas
- Llamadas perdidas
- Llamadas recibidas

• Menú GPS

- Fecha Actual GPS
- Historial GPS

• Invertir la orientación de la pantalla LCD

• Media Player

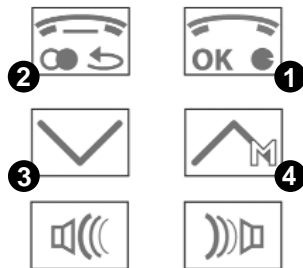
Presione el botón 3 y 4 para seleccionar el menú principal, presione el botón 1 y confirme la selección, ó presione el botón 2 para volver al menú previo.

Operaciones

Alpha, puede operar en cualquiera de los 6 idiomas siguientes:

- | | | |
|------------|------------|--------------|
| 1. Inglés | 3. Francés | 5. Italiano |
| 2. Español | 4. Alemán | 6. Portugués |

Presione M (4), para seleccionar el idioma en el Menú, presione OK (1) utilizando los botones indicadores arriba (4) ó abajo (3) seleccione el idioma, y presione "OK", el idioma seleccionado permanecerá en la pantalla.



Funciones de la Agenda

Para usar la función de Agenda del teléfono móvil, tiene que estar sincronizado con el Alpha. El teléfono móvil tiene que soportar con un tipo de comando esta función, en el modo Manos Libres. Consulte el manual de su teléfono móvil.

Alpha puede almacenar 600 entradas de nombres y números telefónicos. La pantalla mostrará Agenda completa, cuando contenga más de 600 contactos transferidos.

Note: Alpha soporta solo alfabetos estandar, iconos especiales no se verán en la pantalla LCD.

Nota: Si la lista de contactos contiene más de un número telefónico disponible para el mismo nombre, el Alpha los guardará todos, con el mismo nombre.

Presione M (4) para seleccionar el Menú de la Agenda, presione OK para mostrar un sub menu, seleccione la función que requiera y presione OK para confirmar.

Observación: Sólo hay unos pocos teléfonos móviles que dispongan de la función traspaso de directorio. Sin embargo, es posible enviar nombres y números del directorio individualmente del teléfono celular al Alpha mediante Bluetooth.

Leer el directorio

escoja "leer directorio" del menú principal y confirma con OK (1). El Alpha se sincroniza con el teléfono celular y carga automáticamente los datos del directorio telefónico de éste, almacenando nombre y número en orden alfabético en su memoria. No todos los teléfonos celulares apoyan esta función y en ausencia de ella aparece "phonebook push" en el visualizador del Alpha. Para terminar esta función o después de haber transferido los datos, oprima el botón "regresar" (2) tantas veces hasta haber re-activado el modo de hablar inalámbricamente (el nombre de su teléfono celular y el símbolo Auto aparecen en el visualizador).

Es posible que su teléfono celular no apoye la función de traspaso automático del directorio telefónico, el proceso se efectúe muy lentamente, o solamente puede transferir un número limitado de contactos. En estos casos puede transferir estos datos del teléfono celular al Alpha manualmente, después de haber armonizado los dos aparatos (el símbolo "Auto" y el nombre de su teléfono celular aparecen en el visualizador). Escoja los contactos que quiera transferir del directorio telefónico de su teléfono celular (contactos individuales, grupos o todos los contactos). Envíe estos datos vía Bluetooth. Escoja "B-Speech-Alpha" de la lista de dispositivos conectados y confirme. Entonces, todos los contactos marcados se almacenan en el directorio telefónico del Alpha.

Nota: En OPP (Envío de los números uno por uno vía Bluetooth) Modo de transferencia de Agenda telefónica, cada vez que empiece la Lectura de Agenda, la función Manos Libres se desconectará. El Alpha volverá al Modo Manos Libres, cuando cierre la función Lectura de Agenda. Puede interrumpir la función Lectura de Agenda en cualquier momento, presionando volver, (botón 2).

Hojea el directorio

El botón M (4) le permite pasar individual y alfabéticamente por la lista de contactos almacenados. Con el botón con flecha (3) pasa por el alfabeto hasta llegar a la letra deseada, a continuación pasar con el botón M (4) por los contactos con la letra inicial escogida hasta llegar al contacto deseado.

Editar Agenda

Seleccione Editar Agenda, en el Menú de su agenda, subiendo ó bajando con las teclas direccionales (botones 3 ó 4), y presione OK (botón 1) para confirmación. Para editar contactos, presione las teclas arriba ó abajo (botones 3 ó 4)

Para marcar un número desde la Agenda., seleccione un número de los que tenga almacenados y presiones OK (botón 1) y llamará a través del teléfono conectado.

Para volver (botón 2) y retorna al menú anterior.

Borrar Agenda

Seleccione Borrar Agenda, en el Menú de su agenda, subiendo ó bajando con las teclas direccionales (botones 3 ó 4), y presione OK (botón 1) para confirmación. , Alpha mostrará ¿Borrar teléfono de la agenda? Pulse el botón 1 para confirmación, ó pulse botón 2 para volver al Menú principal.

Llamadas perdidas

Seleccione Llamadas perdidas en el Menu de su Agenda. Subiendo ó bajando con las teclas direccionales (botones 3 ó 4), y presione OK (botón 1) para confirmación. Para revisar las Llamadas Perdidas, presione arriba ó abajo (botones 3 ó 4). Para marcar el número desde la memoria de Llamadas Perdidas, seleccione uno de los Contactos almacenados y presione OK, (botón 1) mediante el teléfono conectado. Presione volver (botón 2) para regresar al Menú anterior.

Nota: 16 Llamadas perdidas pueden ser almacenadas.

Llamadas recibidas

Seleccione Llamadas recibidas en el Menú de su Agenda. Subiendo ó bajando con las teclas direccionales (botones 3 ó 4), y presione OK (botón 1) para confirmación. Para revisar las Llamadas Recibidas, presione arriba ó abajo (botones 3 ó 4).

Para marcar el número desde la memoria de Llamadas Recibidas, seleccione uno de los Contactos almacenados y presione OK, (botón 1) mediante el teléfono conectado. Presione volver (botón 2) para regresar al Menú anterior.

Nota: 16 Llamadas recibidas pueden ser almacenadas.

Llamadas enviadas

Seleccione Números Marcados en el Menú de su Agenda. Subiendo ó bajando con las teclas direccionales (botones 3 ó 4), y presione OK (botón 1) para confirmación. Para revisar las Llamadas enviadas, presione arriba ó abajo (botones 3 ó 4).

Para marcar el número desde la memoria de las Llamadas enviadas, seleccione uno de los Contactos almacenados y presione OK, (botón 1) mediante el teléfono conectado. Presione volver (botón 2) para regresar al Menú anterior.

Nota: 16 Llamadas enviadas pueden ser almacenadas.

Función de Acceso rápido

Se puede memorizar un Número al que desee acceder urgente, simplemente pulsando las teclas de Volumen + y Volumen - al mismo tiempo.

Esta función podría utilizarla para memorizar un número de Emergencias, de un apartado de Correos, ó cualquier otro número que se requiera.

Memorizar un Número de Acceso rápido:

Seleccione uno de los números almacenados en su agenda, pulse Volumen + y Volumen - para incluirlo como número de acceso rápido.

Marcar Número de Acceso rápido.

Pulse los botones de Volumen + y Volumen - a la vez para marcar el número de acceso rápido, en el modo de espera del Alpha

Nota: No todos los teléfonos móviles soportan la Función de Acceso rápido.

Menú GPS

El menu de GPS solo trabaja cuando el Módulo GPS está conectado al Alpha.

Puede utilizar el Módulo Alpha, con el Altavoz integrado, que puede ser conectado al Alpha.

Atención: SOLO conecte ó desconecte el Módulo GPS al Alpha cuando el dispositivo esté apagado.

Nota: Alpha GPS necesita 1 a 2 minutos para comenzar a establecer la conexión entre los satélites Alpha.

Pulse Menú y suba ó baje con las teclas direccionales, para encontrar el Menú GPS y confirme con la tecla OK (Botón 1), Alpha mostrará lo siguiente:

- GPS Fecha Actual
- GPS Memoria.

Seleccione el Menú requerido con las teclas direccionales, arriba ó abajo, y confirme presionando OK.

GPS Fecha Actual

GPS Fecha actual muestra:

- Fecha, Hora GMT Time y el total de la Memoria utilizada.
- Longitud y Altitud
- Velocidad y dirección
 - D:02/07/07 T:12:30
 - Lgtd:
 - Lttd:
 - Kmh160 NW

Almacenar una posición

Puede almacenar hasta 50 posiciones en la memoria del Alpha.

Para almacenar una posición, simplemente pulse el botón OK y toda la información de la pantalla quedará almacenada, en la siguiente posición que esté libre de la memoria, la última entrada será la que se mostrará en la pantalla.

GPS Memoria

Seleccione el sub menú y confirme pulsando OK (Botón 1) en el LCD, presione OK para confirmar. Utilice las teclas Menú arriba ó abajo para localizar la memoria GPS, hasta que vea las entradas almacenadas y su información como sigue:

- D:02/07/07 T:12:30
- Lgtd:
- Lttid:
- Kmh160 NW M10

Nota: Cuando la memoria del GPS está completa, la siguiente entrada se almacenará y reemplazará a la más antigua.

Invertir LCD

Pulse Menú y suba ó baje con las teclas direccionales, seleccione Invertir LCD en el Menú. Presione OK (Botón 1) para invertir la pantalla. Esta es una función muy útil en conjunto con su parasol de coche, ó cuando se utiliza sobre una mesa.

Media Player, Modo Estéreo, Función AV

El Alpha soporta perfiles en Modo estereo AV, cuando conectado a un Bluetooth permite disfrutar de Música Multimedia ó Manos libres.

Alpha le permite utilizar con un conector un altavoz adicional, para disfrutar de la música en estéreo vía Bluetooth.

Alpha va provisto de amplificadores y altavoces de 2 x 2 Watts.

La función AV se mostrará en la pantalla LCD con un icono de altavoz estéreo.

Función AV utilizando su teléfono Móvil.

Empareje su teléfono móvil con el Alpha (Consulte el Menú de emparejado)

Conecte el reproductor de Música de su teléfono móvil, y dependiendo de su teléfono móvil, la función AV empezará automáticamente.

En otros casos, elija en el Menú de su teléfono móvil el reproductor de Música, seleccione la opción enviar vía Bluetooth. Seleccione en la lista de Bluetooths emparejados Alpha y confirme. La música ahora ha sido enviada a su Alpha.

Operaciones AV con otros equipos Bluetooth

Además de su teléfono móvil, el Alpha se puede emparejar con otras fuentes estereo Bluetooth, para disfrutar de su música y además utilizarlo como Manos Libres en comunicación con teléfono móvil.

Puede controlar remotamente el dispositivo musical Bluetooth de su teléfono Móvil. Consulte el Menú AV y seleccione, Adelante, Retroceso, Parar, Pausa y Reproducir. Use los botones arriba ó abajo para seleccionar la función requerida.

Para parar la música, utilice la Pausa en su reproductor de Música, ó párela desde su teléfono móvil.

Ejemplos de utilización:

Fuentes de Música y ajuste al teléfono móvil:

Empareje el Alpha con teléfono móvil como se ha mencionado anteriormente para memorizar el Alpha en su teléfono móvil. Desconecte el teléfono emparejado apagándolo completamente o desconectando la opción Bluetooth del teléfono.

Vuelva a realizar el proceso de emparejado, esta vez con su dispositivo Bluetooth estéreo (PC, MP3...).

Ahora podrá escuchar la música de forma inalámbrica mediante el Alpha. Vuelva a activar la función Bluetooth en su teléfono móvil (previamente emparejado), Alpha reconocerá el móvil y solicitará confirmación de conexión. Tras la confirmación, Alpha seguirá reproduciendo la música del equipo estéreo

emparejado, y cada vez que Alpha reciba cualquier actividad procedente del teléfono móvil, interrumpirá la música y pasará a modo manos libres de forma automática. Al terminar la actividad del teléfono Alpha volverá a priorizar la señal del dispositivo musical.

Conexión de Alpha con el Bluetooth Dongle y PC

Si usa el software IVT haga clic en "Mi Bluetooth" y luego diríjase a la opción Descubrimiento de dispositivos y realice una búsqueda. Encontrará el Alpha, (asegúrese de que el Alpha se encuentra en modo de emparejado, diríjase a la sección de Emparejado en su manual para instrucciones detalladas). Introduzca la contraseña "1234" y confirme el emparejado con el ordenador. Tras ello el símbolo de OK aparecerá en la pantalla del PC.

Para disfrutar la música de su PC, diríjase al reproductor de música y configure el dispositivo de audio como "Bluetooth AV/HS Audio". Tras la configuración, reinicie el reproductor de música y podrá oír la música.

Ajustar volumen

Para ajustar el volumen, presione la tecla Volumen + ó Volumen - en cualquier momento, la pantalla mostrará la barra de indicación durante unos segundos.

Atención: Cuando el volumen está demasiado fuerte, hay retroalimentación, eco ó ruido de fondo durante una conversación telefónica, especialmente cuando se utiliza un altavoz adicional.

Note: Durante esta operación, Nunca pulse las teclas V+ y V- al mismo tiempo, ya que activaría la función de Acceso rápido.

Aceptar/rechazar llamadas

El visualizador LCD muestra nombre y número de la persona que llama, siempre y cuando estos datos se

encuentren almacenados en el @CaranAlpha.

Tome nota de que el Nombre solo se mostrará en la pantalla, si el Número almacenado y el Número entrante son exactamente el mismo. Si hay algún espacio en el Número (+76 999 999 el Alpha no puede borrar espacios)

Presione el botón 1 para aceptar una llamada.

Presione el botón 2 para rechazar una llamada.

Silenciador del Micrófono

Para silenciar el micrófono durante una Llamada telefónica en activo, simplemente presione el Botón del Menú (Botón 3) y el Micrófono se cortará y no permitirá que se transfiera otra conversación ajena a la llamada. Para activar el Micrófono, presione el botón del Menú (Botón 3) de nuevo y su interlocutor volverá a escuchar su conversación.

Función de marcar con voz

Asegúrese que su teléfono celular dispone de la función marcar con voz. Active esta función en su teléfono y grabe los comandos con voz. Presione el botón 1 en modo espera durante 2 segundos. Cuando oiga un "beep" diga el nombre tal como lo tiene almacenado y el número correspondiente se marcará.

Repetición del último número marcado


Pulse el Botón Repetición de marcado (Botón 2) en el modo de espera durante 2 segundos. El ultimo número marcado, se repetirá automáticamente.

Llamada en modo Privado- Transferencia al Móvil



Durante una llamada en activo presione el Botón de Contestación (Botón 1) para transferir su llamada del Manos Libres Alpha a su teléfono móvil.

Presione el botón de Contestación (Botón 1) para volver a la función de Manos Libres.

Indicador del estado de la batería

Si la carga de la batería está baja, será avisado por un flash indicador y un sonido BIBIBI. Este icono  se mostrará en la pantalla LCD.

Carga de baterías

El Alpha usa 3 baterías AAA recargables. Las baterías no se encuentran cargadas en su totalidad al desembalar el Alpha. Recomendamos cargar completamente las baterías durante un mínimo de 6 horas antes de su primer uso. Aparecerá un icono  en la pantalla LCD durante la carga. Una vez las baterías se carguen por completo, el icono  aparecerá en el LCD.

Atención: Si la batería está baja, algunas funciones del Manos libres Alpha no funcionarán, Recargue las baterías en cuanto el tono de aviso aparezca.

Atención:

1. No abra el Alpha en ningún caso, contacte con su tienda de servicio local.
2. La temperatura de operación es entre -10°C y +40°C, de otra manera se puede dañar el dispositivo.
3. Cargue el Alpha exclusivamente con el cargador adecuado.

Cuidado con las baterías! No use baterías alcalinas!

- cargar el acumulador antes de usarlo
- peligro de explosión en contacto directo con fuego
- en caso de contacto del líquido del acumulador con los ojos, enjuagarlos inmediatamente con agua limpia y ponerse en contacto con un médico

- no abrir el acumulador
- no exponer el acumulador a líquidos
- no producir un corto circuito con el acumulador ni ponerlo en contacto con objetos metálicos
- utilizar el acumulador a temperaturas entre -10°C y máx. 50°C
- mantener el acumulador lejos del alcance de los niños
- no introducir el acumulador en la boca
- no descartar el acumulador junto con basura casera

Sírvase observar:

"Usted como conductor es el responsable de tener el control completo sobre su vehículo en todo momento. Cuando conduzca no debería nunca efectuar llamadas, escribir o leer SMS ó mirar MMS. Investigaciones mostraron que Usted como conductor se expone a un alto riesgo de seguridad cuando habla por teléfono mientras esté conduciendo. Le recomendamos firmemente usar un dispositivo manos libres cuando conduzca y estacionar su automóvil antes de efectuar llamadas importantes."

Mantenimiento del Alpha

- Mantenga siempre Alpha en un lugar seguro y apáguelo cuando no lo utilice.
- Manténgalo alejado del agua, suciedad, polvo y humedad, en caso de que se moje, límpielo y séquelo completamente antes de su uso.
- No guarde el Dispositivo en lugares con altas temperaturas, más de 70° C ó 165° F.
- No golpee ó agite el dispositivo.

Garantía y partes de repuesto

Estimado cliente,

Nuestros productos están sometidos a un estricto control de calidad. En caso de que no llegaran a funcionar, diríjase a su distribuidor ó a la página web: www..de. Se le asistirá sin demora.

Sírvase observar:

- La garantía se limita al comprador original
- Se requiere una copia del recibo ó de otro comprobante de compra. Sin comprobante de compra, la garantía cuenta a partir de la fecha de producción indicada en el producto.
- La garantía es nula si el número de serie, la etiqueta del código de fabricación ó la del producto se han quitado, ó si el producto ha sufrido maltrato físico, instalación inadecuada, modificación o reparación efectuada de partes por terceras personas, no autorizadas.
- Nuestra responsabilidad se limita a la reparación o al reemplazo del producto según consideramos conveniente.
- Cualquier garantía supuesta de nuestros productos se limita a dos años desde la fecha de compra.
- Quedan exentos de cualquier garantía los componentes de consumo de una duración limitada, sujetos a desgaste normal, tal como micrófonos, decoraciones, baterías y otros accesorios.
- No somos responsables de daños incidentes o daños resultando del uso o abuso de cualquiera de nuestros productos.
- Esta garantía le da derechos específicos y es posible que tenga otros que varían regionalmente.
- Excepto aviso contrario en las instrucciones, el usuario no debe bajo ninguna circunstancia tratar de efectuar servicio, ajustes o reparaciones del dispositivo, ni dentro ni fuera de la garantía. Debe devolverse al lugar de la compra, a la fábrica o a una agencia autorizada para tales efectos.
- No nos hacemos responsables para pérdida o daños que ocurran durante el envío. Cualquier intento de reparación de nuestros productos hecho por partes terceras anula cualquier garantía.

Indice

84.....**Introduzione/ Contenuto della confezione**

85 - 86.....**Caratteristiche del prodotto**

86 - 88.....**Installazione / Accensione / Spegnimento / Sincronizzazione**

89 - 93.....**MENU**

Operazioni / Rubrica telefonica / Lettura della rubrica telefonica / Sfogliare l'elenco telefonico / Telefono
 Cancellazione della rubrica telefonica / Chiamate perse / Chiamate ricevute / Chiamate effettuate / funzioni "Hot-Key"

93 - 94.....**MENU GPS**

Dati GPS attuali / Dati GPS in memoria / Memoria GPS

94 - 96.....**Rovesciamento dello Schermo LCD**

Modalita' AV Stereo / Modalita' AV usando un Telefono Cellulare / Modalita' AV con altri dispositivi Bluetooth / Esempi di utilizzo

96 - 97.....**Connessione del Alpha con un Dongle e un PC**

Regolazione del Volume / Accettare-Rifiutare una Chiamata / Funzione Mute del Microfono / Chiamata vocale / Richiamata / Modalita' Privata, trasferimento della Chiamata al cellulare

98 - 99.....**Stato della Batteria**

Caricamento della batteria / Avvertenze

99 - 100 ...**Garanzia e parti di ricambio**

Breve introduzione alla tecnologia senza fili Bluetooth:

Bluetooth e' una tecnologia di comunicazione senza fili a corto raggio. Essa permette una comunicazione senza fili tra dispositivi con interfaccia Bluetooth come Telefoni cellulari, PDA, Notebook, dispositivi Input/Output (mouse, tastiere, stampanti), elettrodomestici.

Bluetooth e' conforme con gli standard mondiali per le operazioni radio nella Banda ISM (banda di frequenza industriale, scientifica e medica). All'interno della Banda ISM (2,40 - 2,48 Ghz) e' possibile saltare 1600 volte al secondo tra 79 differenti frequenze in una distanza fino a 10 metri (classe II)

Viva-voce Bluetooth Alpha

Alpha e' un dispositivo Bluetooth equipaggiato con la più recente tecnologia Bluetooth versione 1.2; e' un dispositivo multifunzione che puo' essere usato in auto, in ufficio o nel tempo libero.

Contenuto della confezione:

- Alpha
- Altoparlante addizionale per riproduzione stereo
- Caricatore da auto 12-24V
- Cavo USB per ricarica da PC
- 3 batterie ricaricabili AAA al Ni-Mh
- Graffetta per aletta parasole
- Manuale d'uso

Caratteristiche del prodotto:

- Bluetooth versione 1.2 (classe II) compatibile con il profilo auricolare e viva-voce
- Tecnologia AFH (Adaptive Frequency Hopping, meno suscettibile alle interferenze
- velocità di trasmissione 723 Kbps
- Estrema riduzione di disturbi provenienti da altre tecnologie radio (es. Wireless LAN)
- Nuova Tecnologia A2DP (Advanced Audio Distribution Profile)
- Classe II, 10 metri di raggio d'azione
- Funzione di rubrica telefonica con capienza di 300 numeri
- Scaricamento automatico con comando AT oppure uno alla volta (OPP)
- Menu' software "user-friendly"
- Funzione GPS (opzionale)
- Funzione "hot-key"
- 16 memorie per ogni chiamata effettuata, ricevuta e persa
- 50 memorie di posizione GPS
- Schermo LCD multilingue di 4 linee con 18 caratteri per linea; il numero ed il nome del chiamante sono mostrati sul display, se la funzione e' supportata dal telefono
- 2 altoparlanti, entrambi di 2W di potenza
- 2 amplificatori, entrambi di 2W di potenza
- Schermo LCD inclinabile fino a 190 gradi per permettere un giusto angolo di visione all'utilizzatore
- Supporta la chiamata vocale, se la funzione e' supportata dal telefono
- Richiamo dell'ultima chiamata effettuata.
- Tecnologia DSP Digital Signal Processor per ridurre rumore e eco
- Full Duplex
- Indicazione dello stato di carica della batteria
- Batterie ricaricabili AAA al Ni-Mh

- Memorizza fino a 4 differenti dispositivi sincronizzati
- Supporta differenti fonti di musica (lettori musicali o telefoni cellulari)
- Compatibile con tutti i dispositivi Bluetooth
- Interfaccia per l'aggiornamento del Firmware
- Tempo di conversazione fino a 8 ore (dipende dal tipo di operazioni)
- Design tedesco
- Dimensioni: mm. 120 x 93 x 23 (senza l'altoparlante aggiuntivo)
- Dimensioni dell'altoparlante (o ricevitore GPS) aggiuntivo: mm. 45 x 93 x 20

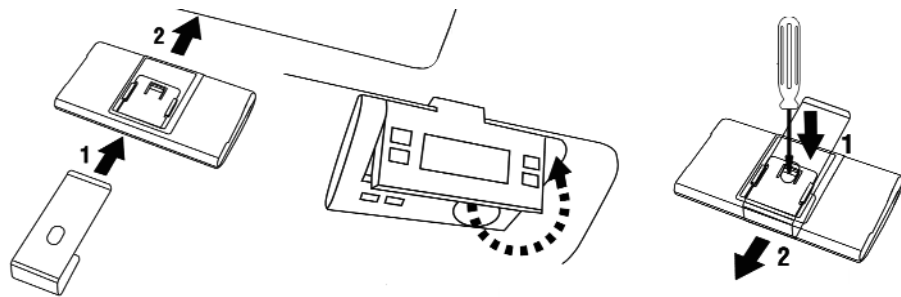
Caratteristiche del ricevitore GPS (opzionale):

- Ricevitore GPS 16 canali (Integrato Atmel GPS)
- Sensibilità -155 dB
- Protocollo NMEA
- Frequenza L1 1,575.42 Mhz
- Accuratezza di posizionamento entro i 5 metri
- Velocità 0,1 m/sec.
- Tempo di acquisizione: Hot 10 sec. /Warm 45sec. /Cold 55 sec.
- Accelerazione: max +/- 4g

Installazione

- Aprire il coperchio batterie ed inserire le 3 batterie ricaricabili. Chiudere il coperchio.
- **Attenzione:** caricare le batterie per un minimo di 6 ore prima del primo utilizzo
- Iniziare la sincronizzazione (pairing) tra il Alpha ed il telefono cellulare (vedi descrizione successivamente).
- Inserire la graffetta di fissaggio nel retro del Alpha.

- Il Alpha puo' ora essere fissato all'aletta parasole.
- Aggiustare lo schermo LCD al migliore angolo di visione.



Accensione / Spegnimento:

- Il Alpha si accende spostando lo schermo LCD dalla posizione di chiusura di almeno 30 gradi.
- Il Alpha si spegne automaticamente riportando lo schermo LCD in posizione di chiusura.

Sincronizzazione:

Il Alpha ed il telefono cellulare devono essere sincronizzati prima di essere usati insieme.

- Spostare lo schermo LCD di almeno 30 gradi per accendere il Alpha.
- La frase "Alpha" apparirà sullo schermo LCD ed il viva voce è pronto.
- La "P" indica la modalità di sincronizzazione automatica.
- Il Alpha automaticamente sceglie il profilo "Viva voce" o "Auricolare" e si sincronizza con il telefono cellulare.

Dettagli del procedimento di sincronizzazione

- Porre il telefono cellulare e il Alpha ad una distanza massima di 30 cm.
- Accendere il Alpha.
- La modalità sincronizzazione è attivata per 4 minuti. Attivare la funzione Bluetooth sul cellulare e seguire il metodo di sincronizzazione come riportato sul manuale del cellulare. Il Alpha sarà trovato dal cellulare. Scegliere il Alpha dalla lista mostrata dal cellulare. Il telefono richiederà il codice di sincronizzazione. Digitare "1234". Questo codice è stabilito dal Produttore e non può essere modificato.
Nota: alcuni dispositivi dopo la sincronizzazione devono essere connessi e richiedono un'autorizzazione; seguire le disposizioni del manuale del cellulare.
- Il Alpha è ora sincronizzato con il telefono Cellulare. Entrambi i dispositivi sono pronti per l'uso.
- I Dispositivi sincronizzati saranno riconosciuti dal Alpha (sono conservate nella memoria fino a 8 dispositivi differenti).
- Una icona sullo schermo LCD segnala quando il Alpha è connesso con il telefono cellulare.

Importante: se il processo di sincronizzazione fallisce, ripetere la procedura. Una volta che la connessione è avvenuta, il Alpha è pronto. Si può telefonare in modalità senza fili se il telefono cellulare è propriamente configurato.

MENU del Alpha

L'utilizzo del Alpha è molto "user-friendly". Per entrare nel Menu premere il tasto "M" (fig. 4), per scorrere il menu Avanti e Indietro premere "SU" e "GIU" (fig. 3 e 4)

Premendo il tasto "OK", si conferma il menu richiesto (nella funzione GPS questo permette anche l'archiviazione in memoria della posizione). Premendo il tasto "Return" (fig. 2) si ritorna al menu principale.

Attenzione: la funzione Menu opera in modalità stand-by.

Menu' principale

Premere il tasto M (Menu' - fig. 4) in modalità stand-by, lo schermo LCD mostrerà il Menu' principale come segue:

• **Lingua**

• **Rubrica**

- Lettura della Rubrica
- Utilizzo della Rubrica
- Cancellazione della Rubrica
- Chiamate effettuate
- Chiamate perse
- Chiamate ricevute

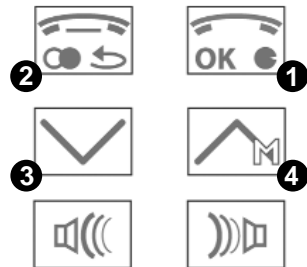
• **Menu' GPS**

- Dati attuali GPS
- Dati storici GPS

• **Rovesciamento dello Schermo LCD**

• **Lettores Multimediale**

Premere i tasti 3 e 4 per selezionare un menu', premere il tasto 1 per confermare la scelta o premere il tasto 2 per tornare al menu' precedente.



Operazioni

Alpha può operare in ognuna delle sei lingue seguenti:

- | | | |
|-------------|-------------|---------------|
| 1. Inglese | 3. Francese | 5. Italiano |
| 2. Spagnolo | 4. Tedesco | 6. Portoghese |

Premere il tasto "M" per selezionare il Menu' Lingua, selezionare la lingua desiderata premendo i tasti SU' o GIU', premere il tasto OK per confermare.

Funzioni Rubrica

Alpha può contenere 600 numeri e nomi nella Rubrica. Lo schermo LCD mostrerà la Rubrica piena quando più di 600 contatti saranno stati trasferiti.

Nota: Alpha soporta solo alfabetos estandard, iconos especiales no se verán en la pantalla LCD.

Nota: se nella lista dei contatti ci sono più numeri disponibili per lo stesso nome, il Alpha archiverà questi numeri sotto lo stesso nome. Premere il tasto "M" per selezionare il Menu' Rubrica, premere OK per ottenere il sotto menu' desiderato, selezionare la funzione richiesta, premere il tasto OK per confermare.

Leggere elenco telefonico

Selezionare dal menu principale l'opzione "Leggere elenco telefonico" e confermare con OK (1). L'Alpha si sincronizza con il cellulare e carica automaticamente i dati dell'elenco telefonico contenuti sul telefonino. Sia il nome che il numero vengono ora memorizzati alfabeticamente nell'impianto vivavoce. Questa funzione non viene supportata da tutti i tipi di cellulare; in questo caso sul display Alpha comparirà l'indicazione "phone-book push". Per terminare questa funzione oppure dopo la lettura, premere ripetutamente il tasto "Indietro"

(2), fino a quando la modalità vivavoce si sarà riattivata. Se sul display compaiono il nome del cellulare e l'icona Auto, significa che l'Alpha si trova nella modalità vivavoce.

Alcuni tipi di cellulare non supportano la trasmissione automatica dell'elenco telefonico, impiegano molto tempo oppure riescono a inoltrare solo una serie limitata di contatti. In questi casi, dopo aver accoppiato il cellulare con l'Alpha, i contatti possono essere trasmessi manualmente dal cellulare verso l'Alpha (sul display compare il simbolo "Auto" e il nome del cellulare). Selezionare nell'elenco telefonico del cellulare i contatti da trasmettere (singoli contatti, gruppi di contatti o tutti i contatti). I dati di contatto possono essere trasmessi tramite bluetooth. Selezionare - tenendo gli apparecchi collegati - l'opzione "B-Speech-Alpha", quindi confermare. Tutti i contatti selezionati vengono ora memorizzati direttamente nell'elenco telefonico Alpha.

Nota: Nella modalità di trasferimento numeri uno ad uno via Bluetooth (OPP mode), ogni volta che si inizia a leggere la Rubrica la funzione Viva voce si disconnette. Il Alpha ritornerà in modalità Viva voce dopo la chiusura della funzione di lettura della Rubrica. Si può interrompere la lettura della Rubrica in ogni momento premendo il tasto Return (fig. 2).

Utilizzo della Rubrica

Selezionare l'utilizzo della Rubrica premendo i tasti "SU" e "GIU" (tasti 3 e 4) e premere OK per confermare. Per chiamare un numero dalla Rubrica, selezionare uno dei Contatti archiviati e premere OK (tasto 1). Il numero sarà chiamato attraverso il Cellulare connesso. Premere il tasto 2 per tornare al menu' precedente.

Sfogliare l'elenco telefonico

Azionando il tasto M (4) è possibile sfogliare i contatti memorizzati alfabeticamente. Azionando il tasto freccia (3) è possibile sfogliare l'alfabeto e ricercare direttamente in base alla lettera iniziale. Con il tasto M (4) si possono successivamente sfogliare i contatti ricercati in base alla lettera iniziale fino

a giungere al contatto voluto.

Cancellazione della Rubrica

Selezionare la cancellazione della Rubrica premendo i tasti "SU" e "GIU" (tasti 3 e 4) e premere OK per confermare.

Il Alpha mostrerà sullo schermo la richiesta "Cancellare la Rubrica?"; premere il tasto 1 per confermare, premere il tasto 2 per tornare al menu' precedente.

Chiamate Perse.

Selezionare le chiamate perse nel menu' della Rubrica premendo i tasti "SU" e "GIU" (tasti 3 e 4) e premere OK per confermare.

Per chiamare un numero dalla memoria chiamate perse della Rubrica, selezionare uno dei Contatti archiviati e premere OK (tasto 1). Il numero sarà chiamato attraverso il Cellulare connesso. Premere il tasto 2 per tornare al menu' precedente.

Nota: possono essere memorizzate 16 chiamate perse.

Chiamate Ricevute

Selezionare le chiamate ricevute nel menu' della Rubrica premendo i tasti "SU" e "GIU" (tasti 3 e 4) e premere OK per confermare.

Per chiamare un numero dalla memoria chiamate ricevute della Rubrica, selezionare uno dei Contatti archiviati e premere OK (tasto 1). Il numero sarà chiamato attraverso il Cellulare connesso. Premere il tasto 2 per tornare al menu' precedente.

Nota: possono essere memorizzate 16 chiamate ricevute.

Chiamate effettuate

Selezionare le chiamate effettuate nel menu' della Rubrica premendo i tasti "SU" e "GIU" (tasti 3 e 4) e premere OK per confermare.

Per chiamare un numero dalla memoria chiamate effettuate della Rubrica, selezionare uno dei Contatti archiviati e premere OK (tasto 1). Il numero sarà chiamato attraverso il Cellulare connesso. Premere il tasto 2 per tornare al menu' precedente.

Nota: possono essere memorizzate 16 chiamate effettuate.

Funzione Scelta Rapida (HOT-KEY)

È possibile archiviare un numero semplicemente premendo il tasto Volume + e il tasto Volume - contemporaneamente. La funzione può essere usata per archiviare un numero di emergenza o qualunque altro numero desiderato.

Memorizzare il numero di scelta rapida.

Selezionare uno dei numeri archiviati nella Rubrica, premere contemporaneamente il tasto Volume + e il tasto Volume -, definire quel numero come numero di scelta rapida.

Chiamare il numero di scelta rapida

In modalità stand-by del Alpha, premere contemporaneamente il tasto Volume + e il tasto Volume - per chiamare il numero di scelta rapida.

Nota: non tutti i dispositivi supportano la funzione Scelta Rapida (HOT-KEY).

Menu' GPS

Il menu' GPS funziona solo quando il Modulo GPS è connesso al Alpha.

Attenzione: connettere e disconnettere il modulo GPS solo quando il Alpha è spento.

Nota: il Alpha con modulo GPS, necessita di 1-2 minuti a freddo per stabilire una connessione con il satellite.

Premere il tasto Menu', selezionare il Menu' GPS con i tasti "SU" e "GIU" (tasti 3 e 4) e premere OK per confermare. Il Alpha mostrerà i seguenti dati:

1. GPS Actual Data (Dati attuali GPS)
2. GPS Memory (Dati storici GPS)

Selezionare il sotto menu' desiderato con i tasti "SU" e "GIU" (tasti 3 e 4) e premere OK per confermare.

Il menu' DATI ATTUALI GPS mostra:

- Data, Ora e quantità di memoria usata,
- Longitudine e Latitudine,
- Velocità e Direzione.

Esempio:

- D:02/07/07 T:12:30
- Lgtd:
- Lttd:
- Kmh160 NW

Memorizzare una posizione

L'utilizzatore può memorizzare fino a 50 posizioni nella memoria del Alpha.

Per archiviare una posizione, semplicemente premere il tasto OK e tutte le informazioni mostrate saranno archiviate nella prossima locazione di memoria libera; l'ultima salvata sarà mostrata sullo schermo LCD.

DATI STORICI GPS

- Usare i tasti "SU" e "GIU" per cercare nel sotto menu' i dati storici desiderati come nell'esempio:

- D:02/07/07 T:12:30
- Lgtd:
- Lttd:
- Kmh160 NW M10

Nota: quando la memoria GPS è piena, l'ultimo dato salvato sostituisce il più vecchio archiviato.

Rovesciamento dello schermo

Selezionare il sotto menu' del rovesciamento dello schermo con i tasti "SU" e "GIU" (tasti 3 e 4) e premere OK per invertire lo schermo. Questa funzione è utile quando si utilizza il Alpha su un tavolo o scrivania anziché sulla aletta parasole dell'auto.

Modalità AV Stereo

Il Alpha supporta la modalità AV Stereo quando è connesso ad un Lettore Musicale Multimediale o un Cellulare abilitato al Bluetooth.

Il Alpha permette di usare l'altoparlante addizionale per ascoltare la musica via Bluetooth.

Il Alpha prevede 2 amplificatori e 2 altoparlanti 2 x 2 Watts.

La funzione AV è mostrata sullo schermo LCD con l'icona di un altoparlante Stereo.

Modalità AV usando un Telefono Cellulare

Connettere il Telefono Cellulare con il Alpha (vedi Menu' Sincronizzazione).

Avviare il lettore musicale sul telefono cellulare e, secondo il modello di telefono, la funzione AV dovrebbe partire automaticamente. Negli altri casi, scegliere il Menu' Lettore musicale sul telefono, selezionare l'opzione per l'invio via Bluetooth. Poi scegliere nell'elenco dei dispositivi associati il Alpha e confermare.

La musica potrà ora essere ascoltata tramite il Alpha.

Modalita' AV con altri dispositivi Bluetooth

Oltre ai cellulari, si puo' sincronizzare il Alpha con ogni altra fonte Stereo via Bluetooth.

Si puo' controllare in modalita' remota la funzione AV del cellulare Bluetooth.

Riferirsi al Menu' AV e scegliere Avanti, Indietro, Stop, Pausa, Play. Scorrere i tasti "SU" e "GIU" per selezionare le funzioni richieste.

Esempi di utilizzo:

Fonti musicali e settaggio del cellulare.

Per sincronizzare il Alpha con il Cellulare seguire le istruzioni precedenti. Per disconnettere il cellulare sincronizzato dal Alpha, spegnere il cellulare o sconnettere la funzione Bluetooth.

Sincronizzare il Alpha con un lettore musicale compatibile Bluetooth (PC, lettore MP3).

E' possibile trasmettere la musica senza fili al Alpha.

Attivare la funzione Bluetooth del Cellulare sincronizzato, Alpha riconoscerà il cellulare e quest'ultimo richiederà la conferma per la connessione al Alpha. Ogni volta che il cellulare riceverà delle chiamate, Alpha interromperà l'emissione della musica e si configurerà in Modalita' Viva-voce. Una volta terminata la comunicazione, Alpha tornerà automaticamente all'emissione della musica dalla fonte Bluetooth.

Connessione del Alpha con un Dongle e un PC

Se si utilizza il software IVT selezionare "Bluetooth", poi "Rilevamento periferiche Bluetooth", Si troverà il Alpha (assicurarsi che il Alpha sia in modalita' "Accoppiamento", prima di effettuare la ricerca; vedere il manuale alla sezione sincronizzazione).

Inserire la parola chiave "1234", confermare l'accoppiamento con il computer. Dopo l'accoppiamento, il simbolo OK apparirà sullo schermo del PC. Per ascoltare la musica dal PC, aprire il lettore multimediale e configurare l'interfaccia altoparlante su "Bluetooth AV/HS Audio". Dopo la configurazione, far ripartire il lettore multimediale e si potrà ascoltare la musica.

Controllo del Volume

Per aggiustare il livello del volume premere i tasti "SU" e "GIU", lo schermo LCD mostrerà la barra indicatrice del Volume per alcuni secondi.

Attenzione: ritorno di voce, eco o rumori possono sentirsi durante una conversazione se il volume è regolato troppo alto, specialmente usando l'altoparlante Stereo addizionale.

Nota: durante le operazioni, mai premere i tasti Volume + e Volume - contemporaneamente, perché sarà attivata la funzione "HOT-KEY" (Scelta Rapida).

Accettare/Rifiutare una Chiamata

Lo schermo LCD mostrerà il numero e il nome del Chiamante, purché questo sia stato trasferito sulla Rubrica del Alpha. Si noti che il nome sarà mostrato solo se il numero in Rubrica e il numero chiamante sono esattamente uguali. Se ci sono spazi nella numerazione, il Alpha non può cancellare gli spazi.

Premere Risposta (tasto 1) per accettare la chiamata.

Premere Fine Chiamata (tasto 2) per rifiutare la chiamata,

Funzione Mute del Microfono

Per disattivare il microfono durante una conversazione, semplicemente premere il Tasto Menu' (tasto 3); il microfono sarà disabilitato e non in grado di trasferire nessun dialogo all'altra parte.

Per riattivare il microfono, premere nuovamente il Tasto Menu' (tasto 3); il microfono sarà abilitato e l'altra parte potrà ascoltare.

Chiamata vocale

Assicurarsi che il proprio telefono cellulare accetti chiamate vocali. Attivare prima la funzione vocale sul

cellulare e registrare i comandi vocali. Premere il tasto 1 in modalita' stand-by per 2 secondi. Dopo il segnale acustico, effettuare il comando vocale ed il numero memorizzato sara' chiamato.


Richiamata

Premere il tasto Richiamata (tasto 2) in modalita' stand-by per 2 secondi. L'ultimo numero chiamato sara' direttamente richiamato.

Modalita' Privata, trasferimento della Chiamata al cellulare


Durante una conversazione attiva, premere il tasto Risposta (tasto 1) per trasferire la chiamata dal Alpha al Cellulare. Premere nuovamente il tasto Risposta (tasto 1) per ritornare alla modalita' Viva-voce.

Stato della Batteria

Lo scaricamento della batteria viene segnalato da un indicazione lampeggiante ed un suono BiBiBiBi. Il simbolo  viene mostrato sullo schermo LCD.

Caricamento della batteria

Il Alpha usa 3 batterie AAA ricaricabili. Le batterie non sono completamente cariche quando il viene utilizzato per la prima volta. Raccomandiamo di caricare completamente le batterie per un minimo di 6 ore prima del primo utilizzo.

Il simbolo  indica che le batterie si stanno caricando. Il simbolo  indica la ricarica completata.

Avvertenze

1. Non provare ad aprire il Alpha; contattare il Centro Assistenza Tecnica od il Rivenditore.
2. La temperatura di utilizzo varia da -10°C a +40°C. L'uso ad altre temperature puo' danneggiare l'apparecchiatura.

3. Caricare il Alpha solo con il caricabatterie fornito in dotazione.

Avvertenze per le batterie.

- Non usare MAI batterie alcaline.
- Non caricare MAI batterie alcaline o miscelare batterie alcaline e batterie ricaricabili.
- Caricare le batterie prima dell'uso.
- Pericolo di esplosione se le batterie sono esposte alle fiamme.
- Se il liquido delle batterie va a contatto con gli occhi, lavare subito con acqua corrente e contattare il medico.
- Non aprire le batterie.
- Non mettere le batterie a contatto con liquidi.
- Non creare corto-circuito o mettere le batterie a contatto con metalli.
- Temperatura di uso delle batterie: da -0°C a +60°C.
- Tenere le batterie lontano dai bambini.
- Non ingerire le batterie.
- Non gettare le batterie nei rifiuti domestici.

Manutenzione del Alpha.

- Tenere il Alpha in un posto sicuro e spento quando non in uso.
- Tenere lontano dall'acqua, dallo sporco, dalla polvere e dall'umidita'. Se a contatto con l'acqua, pulire immediatamente e asciugare completamente prima dell'uso.
- Non immagazzinare il Alpha ad alte temperature (oltre i 70°C).
- Non capovolgere o scuotere l'apparecchiatura.

Garanzia e parti di ricambio.

caro Cliente,

i nostri prodotti sono soggetti ad uno stretto controllo di qualità. In ogni caso se dovesse avere problemi, contatti il Rivenditore e sarà aiutato rapidamente.

- La garanzia è limitata solo all'acquirente originale.
- Per la validità della garanzia è necessaria la prova d'acquisto (fattura o scontrino fiscale).
- La garanzia non è valida se il numero di serie o l'etichetta del prodotto sono rimosse o se il prodotto è stato soggetto ad usura, installazione impropria, modifiche o riparazioni di Terze Parti non autorizzate.
- La responsabilità per i nostri prodotti è limitata alla riparazione o sostituzione a nostra discrezione.
- La garanzia sui nostri prodotti è di 2 anni dalla data di acquisto.
- Sono esclusi dalla garanzia i componenti consumabili soggetti a normale usura come batterie, finiture decorative ed altri accessori.
- Non siamo responsabili per qualsiasi incidente o danni conseguenti causati dall'uso od abuso di ogni nostro prodotto.

Obsah

102.....	Stručná informace / Obsah
103 - 104.....	Přehled vlastností produktu
104 - 106.....	Instalace / Zapnuto / Vypnuto / Párování
107 - 111.....	Menu Provoz / Telefonní seznam / Vyhledávání v telefonním seznamu / Telefon Mazání telefonního seznamu / Zmeškané hovory / Přijaté hovory / Odchozí hovory Funkce klávesových zkratk
112 - 113.....	Menu GPS Aktuální data GPS / Uložená data GPS / GPS paměť
113 - 115.....	Přetočení LCD panelu Stereo mód - funkce AV / Funkce AV s handsetem / Funkce AV s dalšími zařízeními vybavenými technologií Bluetooth / Příklady použití
115 - 116.....	Spojení Donglu a PC s Alpha Nastavení hlasitosti / Přijmutí hovoru - odmítnutí hovoru / Ztlumení mikrofonu / Hlasové vytáčení / Opakované vytáčení / Soukromí při hovoru, přesunutí hovoru do headsetu
117 - 118.....	Stav nabití baterie Nabíjení baterie / Poznámky a upozornění k bateriím
118 - 118.....	Záruka

Krátký úvod do bezdrátové technologie Bluetooth

Bluetooth je bezdrátová komunikační technologie s krátkým dosahem. Umožňuje bezdrátovou komunikaci mezi zařízeními s rozhraním Bluetooth jako mobilní telefony, PDA, stolní počítače a notebooky, vstupně/výstupní zařízení (myš, klávesnice, tiskárna) a domácí spotřebiče. Bluetooth odpovídá celosvětovým standardům pro vysílání v ISM pásmu (průmyslové, vědecké a lékařské frekvenční pásmo). V rámci ISM pásma (2,4 GHz to 2,48 GHz) může Bluetooth přeskocit 1600-krát za vteřinu mezi 79-ti různými frekvencemi s dosahem až 10 metrů (Class II).

Bluetooth handsfree systém Alpha

Alpha je zařízení vybavené technologií Bluetooth, nejnověji Bluetooth technologií Verze 1.2. Jedná se o multifunkční zařízení, které může být použito v autě, kanceláři i pro volný čas.

Obsah

- Alpha
- Přídavný reproduktor pro funkci stereo streaming
- 12 / 24 kabel pro nabíjení v autě
- USB kabel pro domácí nabíjení prostřednictvím PC
- 3 nabíjecí baterie AAA – NiMH baterie s vysokým výkonem
- Připínací klip, použitelný na obou stranách
- Uživatelská příručka

Vlastnosti/Technická data:

- Bluetooth V1.2 (Class II) je kompatibilní s profily Headset a Handsfree.
 - Adaptivní přeladování frekvencí (Adaptive Frequency Hopping - AFH), méně náchylné k interferencím.
 - Datový tok 723 Kbps
 - Rozšířená redukce rušení ostatními radiovými technologiemi, např. WLAN
- A2DP Stereo profil
- Dosah 10 metrů
- Funkce telefonního seznamu pro stažení 300 čísel.
- Automatické stažení pomocí AT příkazů nebo po jednom pomocí profilu OPP
- Uživatelsky přívětivý, snadno ovladatelný software
- Funkce GPS (volitelná při nákupu)
- Funkce klávesových zkratk
- 3 x 16 paměťových pozic pro zmeškané, přichozí a odchozí hovory
- 50 paměťových slotů pro GPS pozice
- Vícejazyčný LCD displej se 4 řádky a 18 znaky na řádku, při přichozím hovoru se zobrazí číslo a jméno vola
- 2 reproduktory, každý 2 Watty
- 2 vestavěné zesilovače, každý 2 Watty
- Podpora hlasového vytáčení – pokud je podporováno mobilním telefonem.
- Znovuvytáčení posledního volaného čísla.
- DSP (Digital Signal Processor) pro snížení šumu a echa.
- Plný Duplex
- Zobrazení stavu nabití baterie.
- Nabíjecí AAA lithiové baterie.
- Ukládá informace až o 4 různých handsetech
- Podporuje různé zdroje hudby (hudební přehrávač a mobilní telefon)

- Přizpůsobení LCD displeje, aby vyhovoval úhlu pohledu uživatele až do 190°.
- Kompatibilní se všemi mobilními telefony vybavenými technologií Bluetooth.
- Možnost aktualizace firmware.
- Doba hovoru: 8 hodin (v závislosti na typu telefonu a baterie)
- Stylový německý vzhled
- Rozměry: šířka 120mm x hloubka 93mm x výška 23mm
- Velikost reproduktoru / GPS 45x93x20mm

Specifikace GPS (volitelné)

- 16ti kanálový přijímač GPS IC, ATMEL GPS IC
- Citlivost -155 dB
- Protokol NMEA
- Frekvence L1, 1,575.42 Mhz
- Přesnost: Odchylna pozice: 5 metrů
- Rychlost: 0,1 m/sec.
- Studený/Teplý/Horký start: 55/45/10 sekund
- Zrychlení: max. ±4g

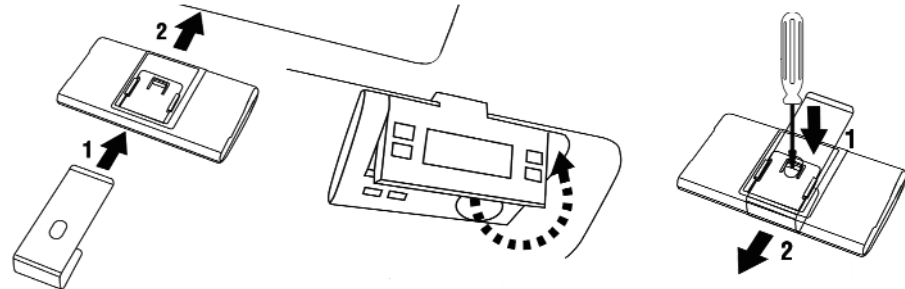
Instalace

- Otevřete prostor pro baterie a vložte 3 nabíjecí AAA baterie.
- Zavřete prostor pro baterie.

Poznámka k bateriím! Před prvním použitím nabíjejte baterie po dobu 4 až 6 hodin.

- Zahajte proces párování (jak je popsáno níže) mezi Alpha a vaším mobilním telefonem.
- Připevněte klip sloužící k připevnění ke stínítku k zadní části Alpha.
- Nyní můžete připevnit Alpha ke stínítku.

- Pomocí otočné páčky upravte LCD displej pro optimální úhel pohledu.



Zapínání a vypínání přístroje

Přístroj se zapíná a vypíná posunutím otočného displeje z 0° na 30°. Pro vypnutí Alpha zaklopte LCD displej a přístroj se automaticky vypne.

Párování

Před použitím musí být Alpha a váš mobilní telefon spárovány.

- Pro zapnutí Alpha natočte displej nejméně na 30°.
- Na displeji se zobrazí „ALPHA“ a Alpha je připraven.

Písmeno „P“ indikuje Automatický párovací mód.

Alpha automaticky vybere profil "Hands-free" nebo "Headset" a spáruje se s mobilním telefonem.

Detaily procesu párování.

Poznámka: Umístěte váš mobilní telefon a Alpha do maximální vzdálenosti 30 cm od sebe.

1. Zapněte Alpha.
2. Mód automatického párování se na 4 minut aktivuje. Aktivujte Bluetooth na svém mobilním telefonu a pro spárování postupujte podle příslušné sekce manuálu. Telefon nalezne Alpha. Vyberte Alpha ze seznamu zobrazeného na vašem mobilním telefonu. Telefon se vás zeptá na kód pro párování. Zadejte "1234". Tento kód je napevno uložen v paměti výrobcem a nelze jej měnit.
Poznámka: Některé Handsety po spárování potřebují neustálé spojení a vyžadují autorizaci. Prosíme, řiďte se manuálem k vašemu handsetu.
3. Alpha je nyní spárován s vaším mobilním telefonem. Obě zařízení jsou připravena k použití.
4. Alpha rozpozná spárované zařízení. (paměť Alpha je schopna uchovat až 8 mobilní telefony)
5. Pokud je Alpha spojen s mobilním telefonem, je na displeji zobrazen nápis „CAR“ (Auto)

Důležité:

Pokud se proces párování nezdaří, je třeba jej zopakovat. Jakmile spojení proběhne úspěšně, je Alpha připraven k použití. Poté můžete telefonovat pomocí bezdrátového přenosu, pokud je mobilní telefon správně nastaven.

Poznámka:

1. Nechcete-li párovat Alpha s žádným konkrétním mobilním telefonem, nechejte jej a Alpha automaticky vyhledá a sám se připojí k poslednímu párovanému telefonu.
2. Nastavte vhodnou úroveň hlasitosti u Alpha.
3. Nastavte posuvnou páčku LCD displeje pro optimální úhel pohledu.

Menu Alpha

Alpha je velmi uživatelsky přívětivý.

Pro procházení položek Menu Alpha stiskněte tlačítko Menu M (4). Stiskem tlačítek nahoru a dolů (4 a 3) procházíte nahoru a dolů položkami menu.

Stisk tlačítka OK (1) potvrzuje výběr položky v Menu (ve funkci GPS je toto též pozice pro uložení).

Stiskem tlačítka return (2) se vrátíte zpět do první úrovně menu.

Poznámka: Funkce menu funguje ve Stand by módu.

Ovládací menu**Hlavní menu**

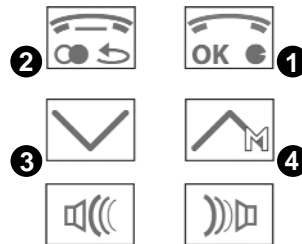
Stiskněte tlačítko 4 (Menu) ve stand-by módu a LCD displej zobrazí následující Hlavní menu (Main menu):

• **Jazyky**• **Telefonní seznam**

- Synchronizace telefonního seznamu
- Prohlížení telefonního seznamu
- Mazání telefonního seznamu
- Vytáčené hovory
- Zmeškané hovory
- Přijaté hovory

• **Menu GPS**

- Aktuální data GPS
- Historie GPS

• **Pro otočení LCD displeje otočte**• **Media Player**

Stiskněte tlačítka 3 a 4 pro výběr v hlavním menu, a stiskněte tlačítko 1 pro potvrzení výběru, nebo stiskněte tlačítko 2 pro návrat o úroveň zpět.

Výběr jazyka

Alpha dovoluje uživateli výběr ze šesti jazyků.

- | | |
|------------------|------------------|
| 1. Angličtina | 4. Němčina |
| 2. Španělština | 5. Italština |
| 3. Francouzština | 6. Portugalština |

Stiskněte M (4) pro výběr menu jazyka, stiskněte „OK“ (1). Stiskem nahoru(4) nebo dolů(3) vyberte jazyk a poté stiskněte „OK“. Vybraný jazyk zůstane na displeji.

Telefonní seznam

Pro použití funkce telefonního seznamu (Phonebook function) je nutné, aby handset podporoval synchronizaci s Alpha. Prosím řiďte se manuálem k vašemu handsetu (mobilnímu telefonu).

Stiskněte M (4) pro výběr menu Telefonní seznam (Phone book), stiskněte OK, abyste se dostali do podmenu, vyberte požadovanou funkci a stiskněte OK pro potvrzení.

Poznámka: Pouze některé telefony podporují tuto funkci datového přenosu telefonního seznamu. Funkce přenosu telefonního seznamu nebude podporována některými mobilními telefony. Pokud váš mobilní telefon spadá do této skupiny, je třeba posílat jméno a číslo z mobilní telefonu do Alpha po jednom pomocí Bluetooth.

Poznámka: Alpha podporuje pouze znaky standardní abecedy, displej nezobrazuje speciální znaky (interpunkční znaménka)

Synchronizace telefonního seznamu

Označte "Reading of the directory" v hlavní nabídce a potvrďte jej OK (1). The Alpha se poté zesynchronizuje s mobilním telefonem a automaticky stáhne data z adresáře telefonu. Jména a čísla jsou v paměti Alphy uloženy abecedně. Tato funkce není podporována všemi mobilními telefony, v tomto případě se objeví "phonebook push" na obrazovce Alphy. Pro ukončení této funkce, nebo po přečtení adresáře, tiskněte tlačítko "return" (2), dokud se nezaktivuje režim konverzace. Alpha je v režimu konverzace, pokud jsou název telefonu a obrázek auta ("car") viditelné na displeji.

Některé mobilní telefony nepodporují automatický přenos adresáře telefonu nebo to trvá dlouho nebo může přenést omezené množství kontaktů. V tomto případě, po napárování Alphy s mobilním telefonem (na displeji se objeví ikona auta), můžete kontakty manuálně přenést z Vašeho mobilního telefonu do Alphy. V adresáři mobilního telefonu vyberte kontakty, které chcete přemístit (jednotlivé kontakty, skupiny kontaktů nebo všechny). Pošlete informace o kontaktech prostřednictvím Bluetooth. Vyberte "B-Speech-Alpha" z instalovaných zařízení a výběr potvrďte. Všechny vybrané kontakty jsou nyní uloženy přímo v telefonním adresáři Alphy.

Poznámka: Kdykoliv začnete synchronizovat Telefonní seznam v OPP módu (odesílání čísel po jednom prostřednictvím Bluetooth) funkce Hands free nebude dostupná.

Alpha se vrátí do Hands free módu po ukončení funkce synchronizace Telefonního seznamu. Prohlížení telefonního seznamu můžete kdykoliv přerušit stiskem tlačítka „Return“ (2).

Zběžné prolétnutí telefonního adresáře

Stiskněte tlačítko M (4) pro listování v kontaktech uložených abecedně.

Tlačítko (3) umožní prolétnout abecedu, dokud se neobjeví požadovaná iniciála, poté použijte tlačítko M (4) dokud se neobjeví požadovaný kontakt.

Prohlížení Telefonního seznamu

Vyberte Prohlížení telefonního seznamu v menu Telefonního seznamu pohybem po menu nahoru nebo dolů (stiskněte tlačítka 3 nebo 4) a stiskněte OK (tlačítko 1) pro potvrzení. Pro procházení kontaktů stiskněte tlačítka nahoru a dolů (3 nebo 4).

Pro vytočení čísla z Telefonního seznamu zvolte jedno z uložených čísel a stiskněte tlačítko OK (tlačítko 1). Číslo se prostřednictvím připojeného telefonu vytočí. Stiskněte Return (tlačítko 2) pro návrat do předchozího menu.

Mazání Telefonního seznamu

Zvolte mazání telefonního seznamu v menu Telefonního seznamu pohybem nahoru nebo dolů (stiskněte tlačítka 3 nebo 4) a stiskněte OK (tlačítko 1) pro potvrzení. Alpha zobrazí zprávu „Smazat Telefonní seznam?“. Pro potvrzení stiskněte tlačítko 1 nebo stiskněte tlačítko 2 pro návrat do hlavního menu.

Zmeškané hovory

Vyberte Zmeškané hovory v menu Telefonního seznamu pohybem po menu nahoru nebo dolů (stiskněte tlačítka 3 nebo 4) a stiskněte OK (tlačítko 1) pro potvrzení. Pro procházení Zmeškaných hovorů stiskněte tlačítka nahoru a dolů (3 nebo 4).

Pro vytočení čísla ze seznamu zmeškaných hovorů vyberte jeden z uložených kontaktů a stiskněte OK (tlačítko 1) pro jeho vytočení prostřednictvím připojeného telefonu. Stiskněte Return (tlačítko 2) pro návrat do předchozího menu.

Poznámka: Zařízení je schopné uložit informace až o 16 zmeškaných hovorech.

Příchozí hovory

Vyberte Příchozí hovory v menu Telefonního seznamu pohybem po menu nahoru nebo dolů (stiskněte tlačítka 3 nebo 4) a stiskněte OK (tlačítko 1) pro potvrzení. Pro procházení seznamu Příchozích hovorů stiskněte tlačítka nahoru a dolů (3 nebo 4).

Pro vytočení čísla ze seznamu příchozích hovorů zvolte jeden z uložených kontaktů, stiskněte tlačítko OK (tlačítko 1) a číslo se vytočí prostřednictvím připojeného telefonu. Stiskněte Return (tlačítko 2) pro návrat do předchozího menu.

Poznámka: Zařízení je schopné uložit informace až o 16 příchozích hovorech.

Odchozí hovory

Vyberte Odchozí hovory v menu Telefonního seznamu pohybem po menu nahoru nebo dolů (stiskněte tlačítka 3 nebo 4) a stiskněte OK (tlačítko 1) pro potvrzení. Pro procházení Odchozích hovorů stiskněte tlačítka nahoru a dolů (3 nebo 4).

Pro vytočení čísla ze seznamu odchozích hovorů zvolte jeden z uložených kontaktů, stiskněte tlačítko OK (tlačítko 1) a číslo se vytočí prostřednictvím připojeného telefonu. Stiskněte Return (tlačítko 2) pro návrat do předchozího menu.

Poznámka: Zařízení je schopné uložit informace až o 16 odchozích hovorech.

Funkce klávesových zkratk

Zařízení umožňuje uložit číslo, které můžete poté jednoduše vytáčet současným stiskem tlačítek Volume + a Volume -. Tato funkce může být použita pro uložení čísel pro případ nouze, hlasové schránky nebo jiných požadovaných čísel.

Uložení čísel rychlé volby:

Vyberte jedno z uložených čísel v telefonním seznamu a stiskněte současně tlačítka Volume - a Volume + pro uložení čísla Klávesové zkratky.

Vytáčení čísel rychlé volby:

Stiskněte současně tlačítka Volume - a Volume + pro vytočení čísla rychlé volby ve stand-by módu Alpha.

Poznámka: ne každý handset podporuje funkci Rychlého vytáčení.

Menu GPS

Menu GPS funguje pouze pokud je GPS modul připojen k Alpha.

Alpha GPS modul může být také použit s integrovaným reproduktorem, který může být k Alpha připojen.

UPOZORNĚNÍ: Připojujte nebo odpojíte GPS modul k Alpha POUZE pokud je zařízení vypnuto.

Poznámka: Alpha GPS vyžaduje 1 až 2 minuty při studeném startu, aby nastavilo spojení mezi Alpha a satelity.

Stiskněte Menu a pohybem nahoru nebo dolů se dostanete do GPS menu. Potvrďte tlačítkem OK (tlačítko 1), Alpha zobrazí následující:

1. Aktuální data GPS
2. Paměť GPS

Zvolte požadované menu pohybem nahoru nebo dolů a potvrďte stiskem tlačítka OK.

Aktuální data GPS

GPS aktuální data zobrazují:

- Datum, čas GMT a množství využité paměti.
- Zeměpisná délka a nadmořská výška
- Rychlost a směr
 - D:02/07/07 T:12:30
 - Zeměpisná délka:
 - Zeměpisná šířka:
 - Kmh160 NW

Ukládání pozice

Uživatel může v paměti Alpha uložit až 50 pozic.

Pro uložení pozice jednoduše stiskněte tlačítko OK a veškeré zobrazené informace se uloží v dalším volném paměťovém slotu. Poslední zapsaná informace se zobrazí na obrazovce.

Paměť GPS

Vyberte podmenu a stiskněte OK (tlačítko 1) pro potvrzení.

Použijte menu nahoru a menu dolů pro procházení paměti GPS. Poté uvidíte uložené záznamy a informace zobrazené následujícím způsobem:

- D:02/07/07 T:12:30
- Zeměpisná délka:
- Zeměpisná šířka:
- Kmh160 NW M10

POZNÁMKA: Jakmile je GPS paměť plná, další uložený záznam přepíše nejstarší záznam.

LCD v obrácené poloze

Stiskněte Menu a procházejte jej nahoru a dolů pro výběr LCD v obrácené poloze (LCD Reverse Menu) a poté stiskněte OK (tlačítko 1) pro otočení displeje. Toto je užitečná funkce ve spojení se stínítkem proti slunci nebo při použití na stole. Alpha podporuje pouze znaky standardní abecedy, displej nezobrazuje speciální znaky (interpunkční znaménka).

Media Player, Stereo mód, AV Funkce

Alpha podporuje profil Stereo AV módu pokud je připojen k multimediálnímu hudebnímu přehrávači nebo handsetu, které jsou vybaveny technologií Bluetooth.

Alpha vám díky přídavnému reproduktoru umožní vychutnat si stereo hudbu prostřednictvím Bluetooth. Alpha má zesilovače a reproduktory 2x2 Wattů.

Funkce AV bude zobrazena na LCD displeji jako ikona stereo reproduktoru.

Funkce AV za použití mobilního telefonu

Spojte mobilní telefon s Alpha (viz menu Párování)

Zapněte přehrávání hudby na mobilním telefonu a v závislosti na vašem handsetu se funkce AV automaticky zapne. V ostatních případech vyberte přehrávání hudby na vašem handsetu a zvolte funkci pro přenos prostřednictvím Bluetooth. Poté vyberte v seznamu párovaných zařízení Alpha a potvrďte.

Hudba bude nyní přenášena do Alpha.

Používání funkce AV s dalšími přístroji Bluetooth

Kromě handsetu můžete spárovat Alpha s jakýmkoliv Bluetooth stereo zdrojem pro přehrávání hudby a zjednodušit komunikaci prostřednictvím handsfree a mobilního telefonu.

Bluetooth Handset vybavený funkcí AV můžete také dálkově ovládat. Vstupte do AV menu a zvolte Vpřed (Forward), Backward (Zpět), Stop, Pauza a Play (přehrávat). Procházejte pomocí tlačítek nahoru a dolů pro vybrání požadované funkce.

Pro ukončení přehrávání hudby použijte Pauza v Media Playeru nebo Stop Music na vašem handsetu.

Další příklady využití

Hudební zdroje a nastavení Handsetu:

Spárujte Alpha s vaším handsetem pro jeho uložení v paměti handsetu.

Odpojte spárovaný Handset od Alpha vypnutím mobilního telefonu nebo vypnutím funkce Bluetooth v mobilním telefonu. Spárujte Alpha s vaším hudebním přehrávačem vybaveným technologií Bluetooth (např. PC, MP3 přehrávač).

Prostřednictvím Alpha můžete poslouchat hudbu pomocí bezdrátového přenosu.

Zapněte funkci Bluetooth na párovaném Handsetu. Alpha rozpozná mobilní telefon a ten požádá o potvrzení spojení. Po potvrzení bude hudba přijímána dalšími zdroji vybavenými Bluetooth. Při příchodím hovoru Alpha automaticky přeruší přehrávání hudby a přepne na handset.

Jakmile je komunikace ukončena, Alpha se automaticky vrátí k přehrávání ze zdroje Bluetooth.

Spojení Alpha s Bluetooth Donglem a osobním počítačem

Používáte-li IVT software, klikněte „my Bluetooth“. Poté „Vyhledat Bluetooth zařízení“ (Bluetooth device Discovery) na obrazovce a vyhledejte Bluetooth zařízení.

Naleznete Alpha (prosíme nezapomeňte, že Alpha musí být v párovacím módu před začátkem hledání, viz párování v manuálu).

Vložte heslo „1234“ a potvrďte párování s počítačem. Po spárování se na obrazovce PC zobrazí nápis „OK“.

Pro korektní přehrávání hudby z počítače zvolte v menu Media Playeru Možnosti a vyberte „Bluetooth AV/HS Audio“. Poté restartujte Media Player a můžete poslouchat vaši oblíbenou hudbu.

Ovládání hlasitosti

Pro nastavení hlasitosti stiskněte tlačítko Zesílit (Volume up) nebo Zeslabit (Volume down) a na displeji se na pár sekund zobrazí indikátor hlasitosti.

UPOZORNĚNÍ: Pokud je hlasitost příliš vysoká, může se během hovoru projevit zpětná vazba, echo, nebo rušivé šumy, zvláště při použití přídavných reproduktorů.

Poznámka: V průběhu této operace nikdy nepoužívejte tlačítka Volume + a Volume - najednou, jinak aktivujete funkci klávesových zkratk.

Přijmutí/Odmítnutí hovoru

LCD zobrazí číslo volajícího a pokud byl do Alpha přenesen záznam, tak i jeho jméno .

Povšimněte si, že jméno se zobrazí pouze v případě, že uložené číslo je s příchozím číslem identické.

Jsou-li v telefonním čísle mezery (+76 999 999) Alpha je neumí vymazat.

Pro přijmutí hovoru stiskněte tlačítko 1.

Pro odmítnutí hovoru stiskněte tlačítko 2.

Ztlumení mikrofonu

Pro ztlumení mikrofonu v průběhu aktivního hovoru jednoduše stiskněte tlačítko Menu (Tlačítko 3), mikrofon se ztlumí a nebude přenášet hovor jiným účastníkům.

Pro aktivování mikrofonu znovu stiskněte tlačítko Menu (Menu down) (Tlačítko 3) a druhá strana vás opět uslyší.

Funkce hlasového vytáčení

Ujistěte se, že váš mobilní telefon podporuje funkci hlasového vytáčení. Nejdříve aktivujte funkci hlasového vytáčení na mobilním telefonu a nahrajte hlasové příkazy. Stiskněte tlačítko 1 ve stand-by módu po dobu 2 vteřin. Po pípnutí vyslovte uložený hlasový příkaz a přístroj vytočí odpovídající uložené číslo.

Znovuvytáčení naposledy volaného čísla

Stiskněte tlačítko Redial


(Tlačítko 2) ve stand-by módu po dobu 2 vteřin. Poslední volané číslo se znovu vytočí.

Privátní režim přenosu hovoru do mobilního telefonu

V průběhu hovoru stiskněte tlačítko pro přijetí hovoru (Tlačítko 1) pro přenesení hovoru z hands free Alpha do vašeho handsetu. Stiskněte tlačítko pro přijmutí hovoru (Tlačítko 1) pro návrat k funkci hands free.

Stav baterií

Pokud je stav baterií nízký, přístroj vás upozorní bliknutím diody a vydáním zvukového upozornění (BiBiBiBi).

Na displeji se zobrazí následující ikona: 

Nabíjení baterií

Alpha používá 3 nabíjecí AAA baterie. Baterie nejsou po vybalení Alpha plně nabitě. Doporučujeme baterie nabíjet po dobu minimálně šesti hodin před prvním použitím.

Na displeji se zobrazí ikona  jakmile začne nabíjení. Jakmile jsou baterie plně nabitý, na displeji se zobrazí ikona plného nabití 

Upozornění týkající se baterií!**Prosíme, nepoužívejte alkalické baterie!**

- před použitím baterie nabijte
- nikdy nenabíjejte alkalické baterie
- při vystavení přímému ohni hrozí riziko výbuchu
- pokud se dostanou oči do kontaktu s tekutinou v bateriích, ihned oči vypláchněte čistou vodou a neprodleně kontaktujte lékaře.
- neotevírejte baterie
- zabraňte kontaktu baterií s vodou
- baterie nezkratujte, ani je nevystavujte kontaktu s kovem.
- Nemíchejte rozdílné typy baterií, ani nové se starými
- Rozsah teplot pro použití – 0°C až do max. 50°C
- Udržujte baterie mimo dosah dětí
- Nevkládejte baterie do úst
- Nelikvidujte baterie v rámci běžného komunálního odpadu.

Poznámka:

Coby řidič jste zodpovědný za to, že budete mít vozidlo pod kontrolou po celou dobu jízdy.

Během řízení není dovoleno používat mobilní telefon pro mluvení, čtení nebo psaní SMS nebo sledování MMS. Výzkumy ukazují, že řidiči jsou vystaveni vyšším riziku, pokud za jízdy telefonují.

Silně doporučujeme používat při řízení handsfree sadu a při důležitých rozhovorech z mobilního telefonu zastavit vozidlo.

Péče o Alpha.

- Vždy uchovávejte Alpha na bezpečném místě a vypínejte jej, pokud jej nepoužíváte.
- Chraňte jej před stykem s vodou, nečistotami, prachem a vlhkostí. Pokud se přístroj dostane do styku s vodou, okamžitě jej vyčistěte a před použitím jej zcela vysušte.
- Neskladujte přístroj ve vysokých teplotách nad 70 stupňů Celsia. Nebo 165 stupňů Fahrenheita
- Nepouštějte přístroj na zem, ani jím netřeste.

Záruka a výměna náhradních dílů**Milý zákazníku,**

naše produkty podléhají přísné kontrole kvality. Nicméně v případě problémů kontaktujte svého prodejce. Očekávejte okamžitou pomoc.

Poznámka:

- Záruka je omezena na prvního kupujícího.
- Bude požadován doklad o zaplacení nebo jiný důkaz nákupu. Bez prokázání nákupu je počátek záruky definován datem výroby vyznačeným na produktech.
- Záruka je neplatná v případě odstranění sériového čísla, štítku s datem nebo produktového štítku nebo pokud byl produkt vystaven hrubému zacházení, při nevhodné instalaci, nebo při úpravách nebo opravách

neautorizovanou třetí stranou.

- Zodpovědnost za naše produkty je omezena na opravu nebo výměnu produktu dle našeho uvážení.
- Veškerá záruka na naše produkty je omezena na dva roky od data nákupu.
Zvláště vyňaté z jakékoli záruky jsou spotřebitelné komponenty, které podléhají běžnému opotřebení, jako mikrofon, ozdobné povrchové úpravy, baterie a jiné příslušenství.
- Neneseme zodpovědnost za žádné nepředvídané nebo následné škody vzniklé používáním nebo chybným používáním jakéhokoli našeho produktu.
- Tato záruka vám poskytuje specifická práva, ale v závislosti na dané zemi můžete požívat i dalších práv.
- Pokud není určeno jinak v uživatelské příručce, uživatel se nesmí za žádných okolností pokoušet opravovat, upravovat ani nastavovat tento přístroj, ať je nebo není předmětem záruky. Pro takový případ musí být přístroj vrácen prodejci, výrobci nebo autorizovanému servisu.
- Neneseme žádnou zodpovědnost za jakékoli ztráty nebo poškození vzniklé během přepravy. Jakékoli opravy našich produktů neautorizovanými třetími stranami ruší platnost záruky.

